

RÉPUBLIQUE FRANÇAISE



**Arrêté N°2025-30976**

Direction territoriale de la Bièvre  
service aménagement

**portant réglementation de la circulation  
sur la RD 518 du PR 23+0920 au PR 24+0360 (Saint-Jean-de-Bournay) situés hors  
agglomération**

**Le Président du Département de l'Isère**

- Vu** la demande en date du 18/03/2025 de l'entreprise Constructel pour le compte d'Orange
- Vu** le Code de la route et notamment l'article R. 411-8
- Vu** le Code général des collectivités territoriales et notamment les articles L. 3221-4 et L. 3221-5
- Vu** le Code de la voirie routière
- Vu** la loi n° 82-213 du 2 mars 1982 relative aux droits et libertés des Communes, des Départements et des Régions, modifiée et complétée par la loi n° 82-623 du 22 juillet 1982, la loi n° 83-8 du 7 janvier 1983 et la loi n° 2004-809 du 13 août 2004 sur les libertés et responsabilités locales ;
- Vu** le décret n° 2010-578 du 31 mai 2010 modifiant le décret 2009-615 du 3 juin 2009 portant inscription de la R.D. D518 dans la nomenclature des voies à grande circulation
- VU** l'arrêté du 24 novembre 1967 modifié relatif à la signalisation des routes et autoroutes et l'instruction interministérielle modifiée portant sur le même objet
- Vu** l'arrêté n°2020-30069 du 20 mars 2020 portant règlement de voirie départemental
- Vu** l'arrêté du Président du Département n°2024-4841 du 09/08/2024 portant délégation de signature
- Vu** l'avis favorable du Préfet en date du 18/03/2025

**Considérant** que les travaux de remplacement à l'identique d'un cadre de tampon d'un réseau de télécommunications nécessitent de réglementer la circulation selon les dispositions indiquées dans les articles suivants, afin d'assurer la sécurité des usagers et des personnels travaillant sur le chantier réalisé par l'entreprise Constructel pour le compte d'Orange

**Arrête :**

## Article 1

Les prescriptions suivantes s'appliquent :

- À compter du 27/03/2025 et jusqu'au 28/03/2025 de 08h00 à 18h00, sur la RD 518 du PR 23+0920 au PR 24+0360 (Saint-Jean-de-Bournay) situés hors agglomération, l'empiètement sur la chaussée au droit de la zone concernée occasionne un rétrécissement de la voie de circulation et la mise en place d'une limitation de vitesse.
- **Il faudra toutefois veiller, lors de la mise en place de la circulation alternée par feux tricolores ou manuellement et au basculement de circulation sur la chaussée opposée, à garder le gabarit nécessaire au passage des transports exceptionnels, à savoir : classe C, longueur 45m, largeur 6m, hauteur 6m, tonnage 120t.**

Cependant, cet empiètement ne nécessite pas la mise en place d'un alternat de circulation. Le dépassement est interdit dans les deux sens de circulation.

## Article 2

Si la période prévisionnelle des travaux intègre des jours hors chantier, selon la circulaire n°96-14 du 6 février 1996 relative à l'exploitation sous chantier, les travaux ne devront pas entraîner de réduction de capacité du trafic routier habituel.

## Article 3

Le choix du (des) mode(s) d'exploitation du chantier est, normalement, préalablement déterminé par le Maître d'Oeuvre des travaux. Le(s) mode(s) d'exploitation du chantier est (sont) proposé(s) par l'entreprise chargée de réaliser les travaux à l'autorité détentrice du pouvoir de police de la circulation. Ils doivent être conformes au volume 6 du guide technique du SETRA relatif au choix d'un mode d'exploitation (édition 2002).

La signalisation réglementaire sera conforme aux dispositions de l'Instruction Interministérielle sur la signalisation routière.

Elle est à la charge financière et sous la responsabilité du Maître d'Ouvrage pendant toute la durée du chantier.

Elle est fournie, mise en place, remplacée et déposée, surveillée et maintenue par l'entreprise désignée par le Maître d'Ouvrage ou ses services.

Elle est sous contrôle de l'autorité détentrice du pouvoir de police de la circulation représentée par la direction territorialement compétente.

Le chantier peut être « fixe » ou « mobile » selon son mode de réalisation conformément aux articles 130.B.1 et 131 de la 8ème partie de l'Instruction Interministérielle sur la Signalisation Routière.

**Le responsable de cette signalisation, Monsieur José PEEIRA GONCALVES est joignable au : 06.42.01.55.52**

## Article 4

Le présent arrêté sera publié au recueil des actes administratifs du Département de l'Isère.

Les dispositions du présent arrêté prendront effet à compter de la date de publication précitée et de celle de la mise en place effective de la signalisation prévue à l'article précédent.

## Article 5

La Directrice générale des services du département de l'Isère,  
Le Commandant du groupement de Gendarmerie de l'Isère,  
Le demandeur,  
Sont chargés, chacun en ce qui le concerne, de l'application du présent arrêté dont copie sera transmise aux services destinataires suivants :

La commune impactée par la restriction Saint-Jean-de-Bournay  
La Direction Régionale de l'Environnement, de l'Aménagement et du Logement (DREAL)

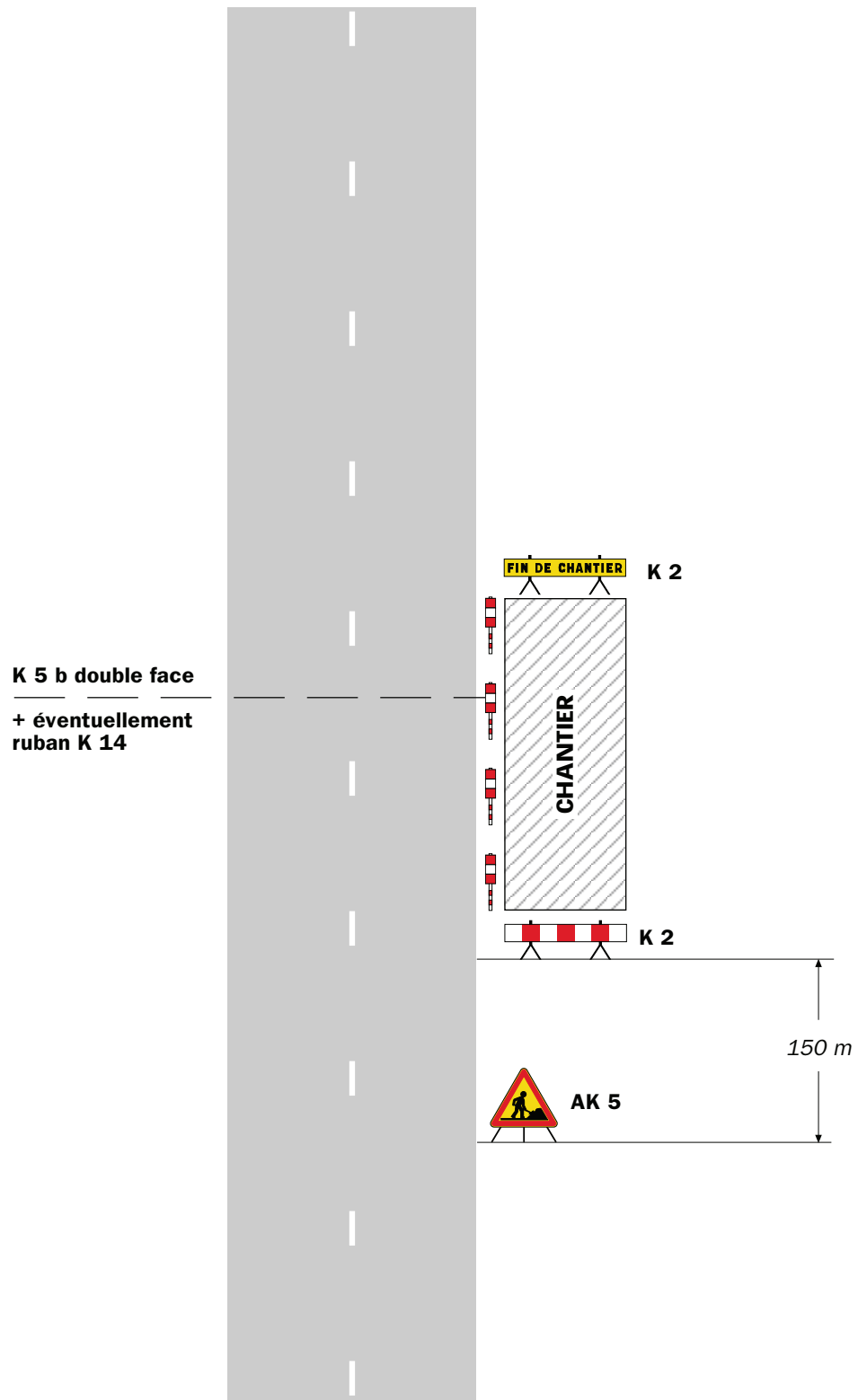
Fait à Beaurepaire,

Pour le Président et par délégation,

Conformément à l'article R 102 du Code des Tribunaux Administratifs, le présent arrêté pourra faire l'objet d'un recours contentieux devant le tribunal administratif compétent, dans un délai de deux mois à compter de sa date de notification ou de publication.

Conformément aux dispositions de la loi 78-17 du 06/01/1978 relative à l'informatique, aux fichiers et aux libertés, le bénéficiaire est informé qu'il dispose d'un droit d'accès et de rectification qu'il peut exercer, pour les informations le concernant, auprès de la collectivité signataire du présent document.

## Sur accotement



### Remarque(s) :

- Si la largeur de l'accotement est insuffisante employer des K 5 b en lieu et place des K 2.
- Le panneau AK 5 doit être enlevé en période d'inactivité du chantier.

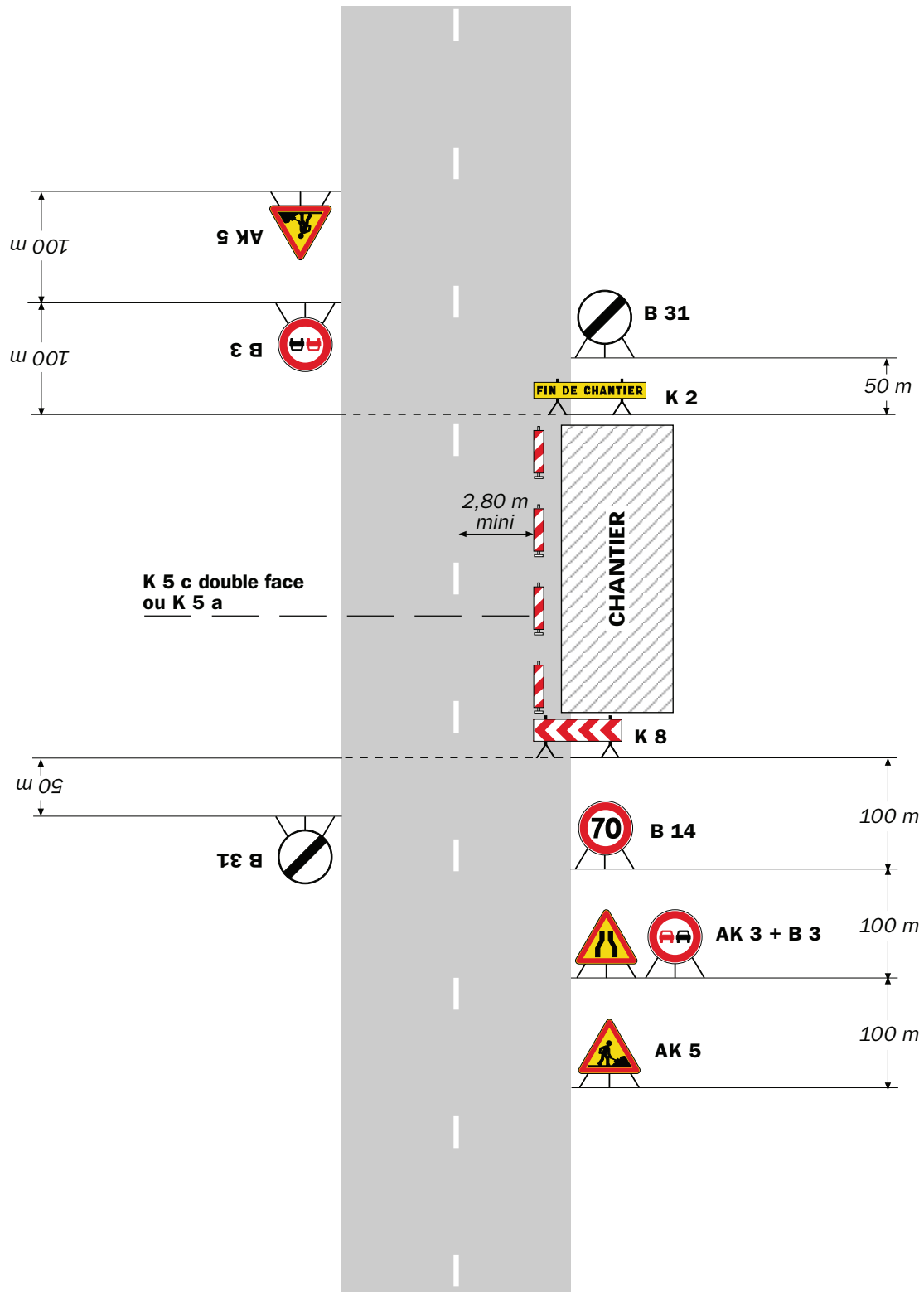
- Le dispositif est identique quel que soit le nombre de voies.

# Chantiers fixes

CF12

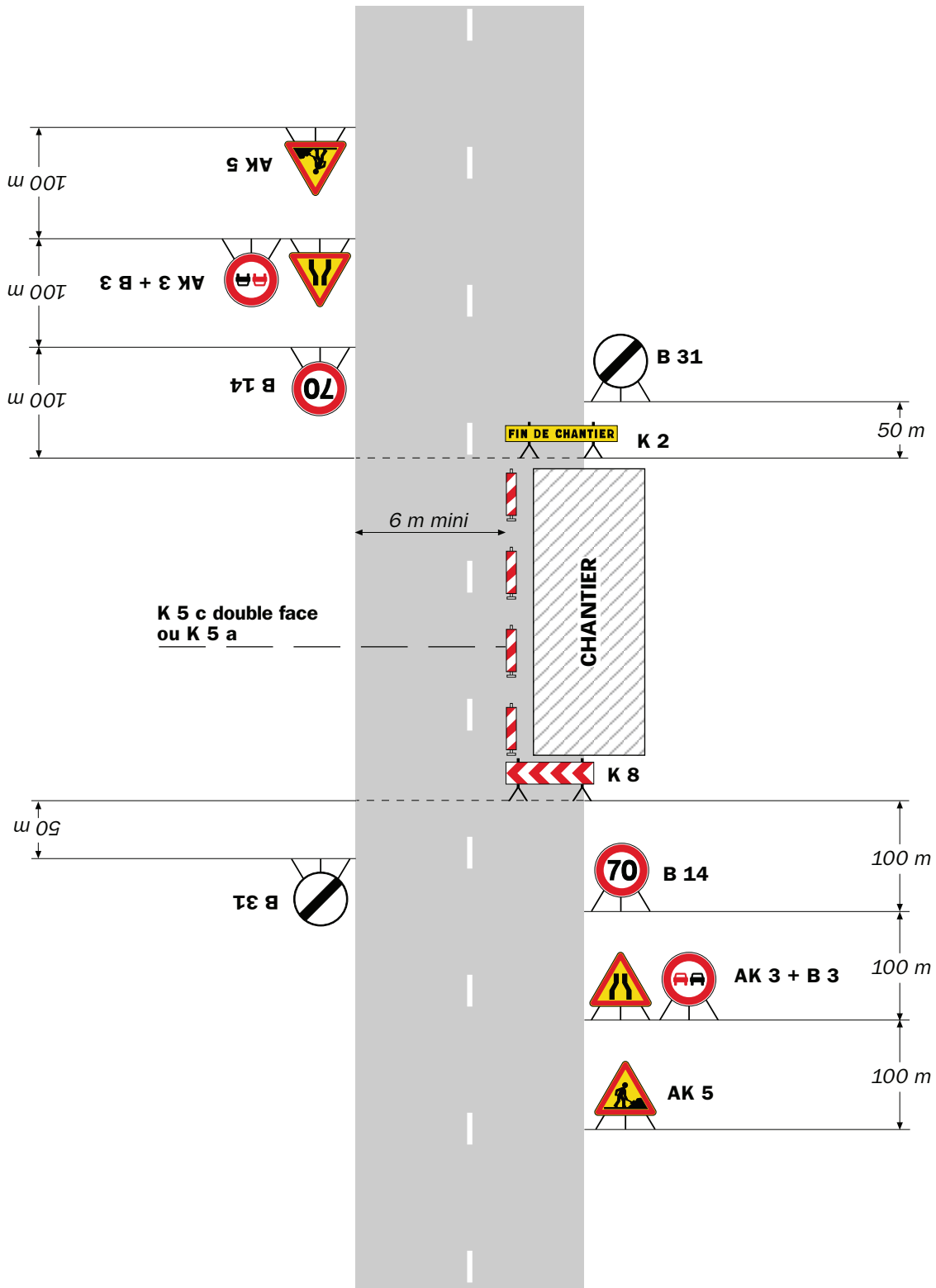
Léger empiétement

Circulation à double sens  
Route à 2 voies



## Remarque(s) :

- La signalisation de prescription, notamment la limitation de vitesse, peut éventuellement être supprimée si l'empiétement est très faible.

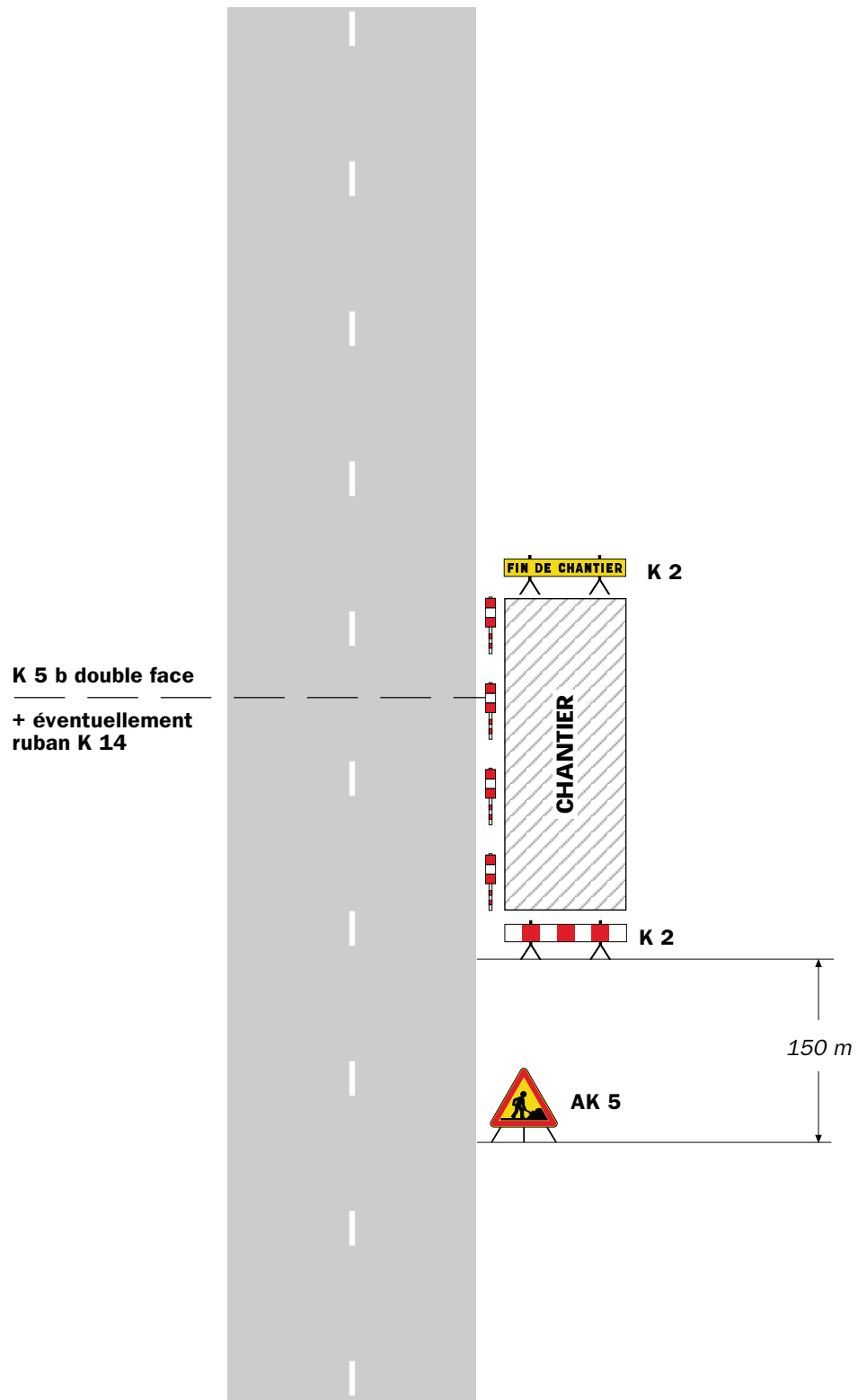


**Remarque(s) :**

- L'empiétement du chantier impose un déport de trajectoire notable pouvant chevaucher l'axe de la chaussée. Il permet cependant le croisement des véhicules dans des conditions de sécurité acceptables.

- Un marquage de délimitation des deux voies ouvertes au droit du chantier peut être utile sur un chantier de longue durée ou si sa longueur dépasse 500 m.

## Sur accotement



### Remarque(s) :

- Si la largeur de l'accotement est insuffisante employer des K 5 b en lieu et place des K 2.
- Le panneau AK 5 doit être enlevé en période d'inactivité du chantier.

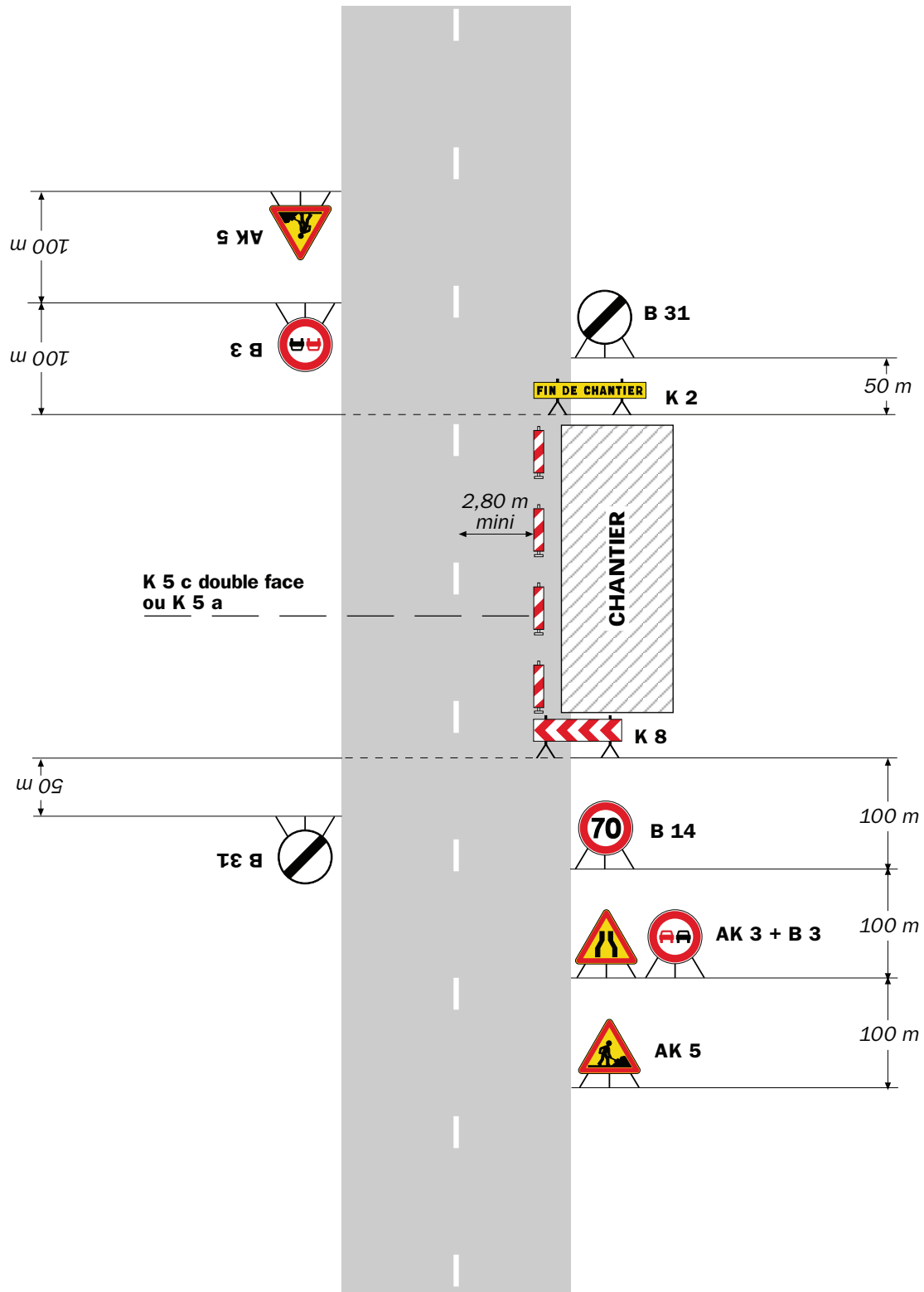
- Le dispositif est identique quel que soit le nombre de voies.

# Chantiers fixes

CF12

Léger empiétement

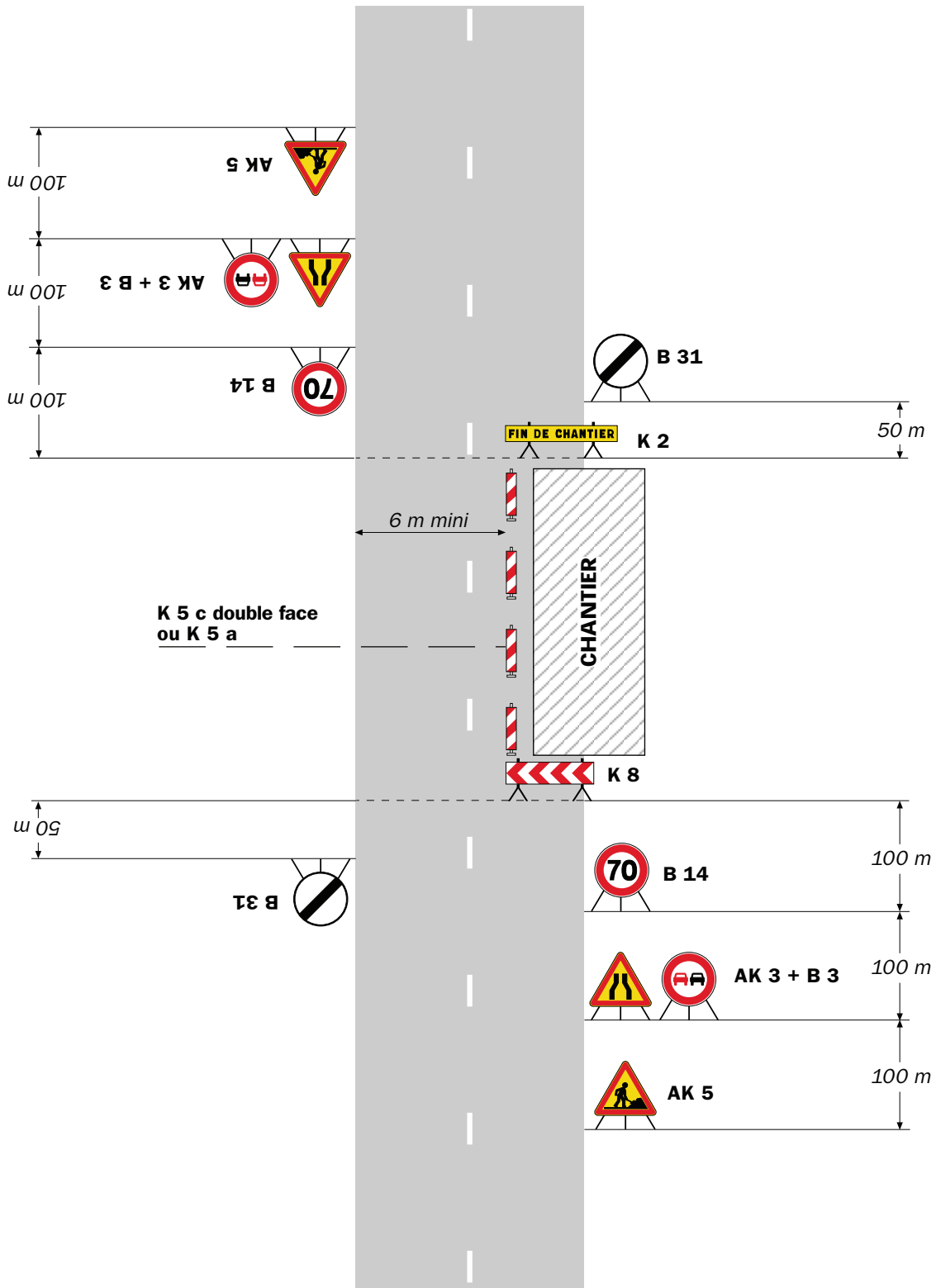
Circulation à double sens  
Route à 2 voies



## Remarque(s) :

- La signalisation de prescription, notamment la limitation de vitesse, peut éventuellement être supprimée si l'empiétement est très faible.





**Remarque(s) :**

- L'empiétement du chantier impose un déport de trajectoire notable pouvant chevaucher l'axe de la chaussée. Il permet cependant le croisement des véhicules dans des conditions de sécurité acceptables.

- Un marquage de délimitation des deux voies ouvertes au droit du chantier peut être utile sur un chantier de longue durée ou si sa longueur dépasse 500 m.