

RÉPUBLIQUE FRANÇAISE



Arrêté N°2024-34241

Direction territoriale de la Bièvre  
service aménagement

portant accord technique concernant  
la création de raccordement d'un réseau d'électricité  
sur la RD 502 du PR 23+0635 au PR 23+0700 (Saint-Jean-de-Bournay) situés en  
agglomération

Le Président du Département de l'Isère

- Vu** la demande référencée n° **DA24/065707** ; n° **DA24/065717** en date du 02/12/2024 d'ENEDIS
- Vu** le Code général des collectivités territoriales et notamment les articles L. 3221-4 et L. 3221-5
- Vu** la loi n°82-213 du 2 mars 1982 modifiée, relative aux droits et libertés des collectivités territoriales
- Vu** le Code général de la propriété des personnes publiques
- Vu** le Code de la voirie routière et notamment les articles 113-1 et suivants
- Vu** la loi du 15 juin 1906 complétée par la loi du 27 février 1925 et le décret du 29 juillet 1927 relatif à la distribution d'énergie et le décret n°70-492 du 11 juin 1970 pris pour l'application de l'article 35 modifié de la loi du 8 avril 1946 concernant la procédure de déclaration d'utilité publique des travaux d'électricité et de gaz
- Vu** l'arrêté n°2020-30069 du 20 mars 2020 portant règlement général de voirie départemental et notamment ses articles 4, 16.1 à 16.5, 17.2.3, 17.2.4, 25, 28 à 35, 40 à 41
- Vu** l'arrêté du Président du Département n°2024-4841 du 09/08/2024 portant délégation de signature
- Vu** l'avis réputé favorable du Maire de la commune de Saint-Jean-de-Bournay en date du 12/12/2024

**Arrête :**

### **Article 1 - Autorisation**

Le bénéficiaire ENEDIS, occupant de droit, est autorisé à réaliser les travaux suivants :

la création de raccordement d'un réseau d'électricité en accotement et une traversée à partir du poste "Les Cours" puis pose de deux armoires sur Domaine Privé sur la RD 502 du PR 23+0635 au PR 23+0700 (Saint-Jean-de-Bournay) situés en agglomération

A charge pour lui de se conformer aux dispositions des articles suivants.

Nota : Le bénéficiaire est la personne physique ou morale à qui est délivrée la présente autorisation de voirie. Pour plus de clarté dans cet arrêté, il n'est pas utilisé le terme maître d'ouvrage car il se peut que le bénéficiaire ne soit pas le maître d'ouvrage des travaux.

## **Article 2 - Prescriptions techniques particulières**

### **Ouvrages souterrains**

Concernant la réalisation d'ouvrages souterrains, les prescriptions techniques particulières sont issues des articles 17.2.3 du règlement de voirie.

L'implantation des ouvrages (canalisations souterraines, compteurs, coffrets, postes de transformation, postes de détente, regards, chambres de tirage,...) doit être conforme au plan annexé à la présente autorisation.

Sur ce plan doivent être indiqués :

- La typologie des tranchées (classiques, de faible profondeur, au soc vibrant) ;
- Le positionnement des tranchées (sous chaussée, sous accotement, sous trottoir ...) ;
- La profondeur d'enfouissement des réseaux.

Typologie des tranchées (cf article 17.2.3.1 du règlement de voirie)

3 types de tranchées sont identifiés :

1. Les tranchées classiques ;
2. Les tranchées de faible profondeur ;
3. Les tranchées réalisées au soc vibrant.

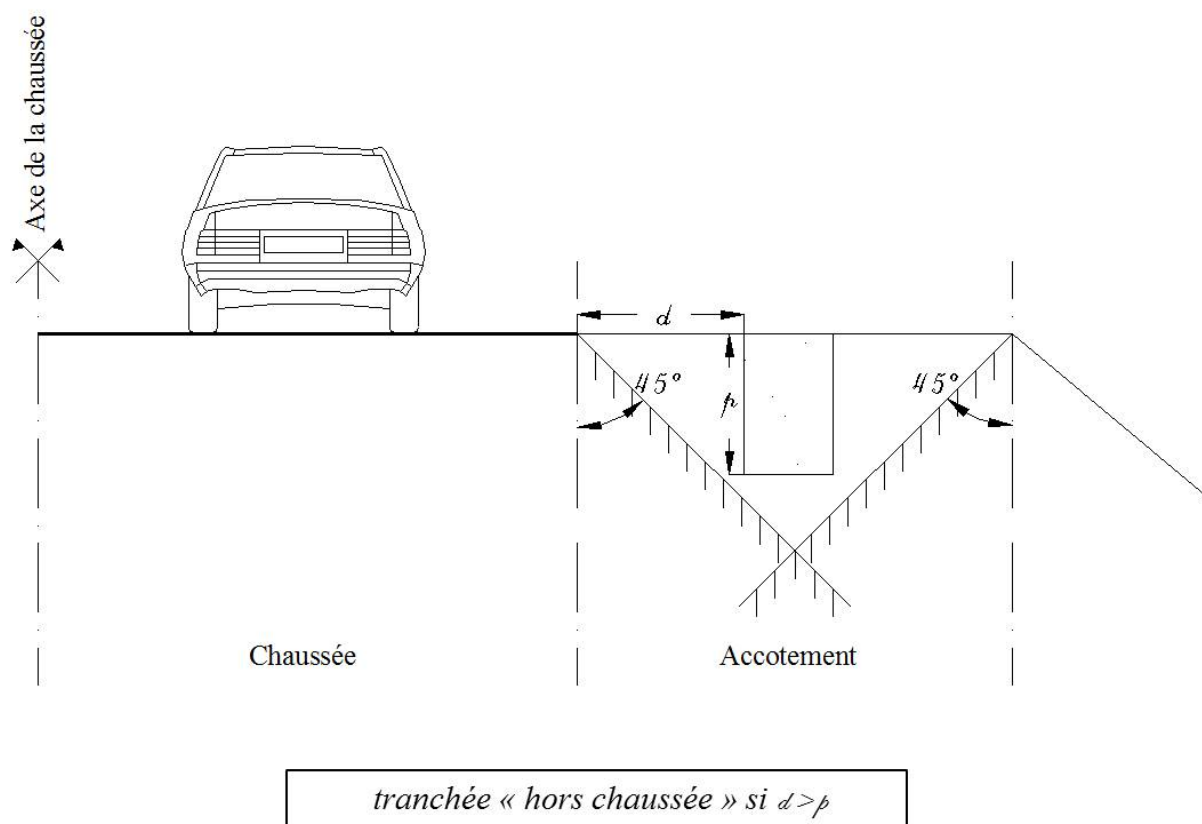
Les tranchées classiques sont considérées comme :

- tranchées hors chaussée lorsque celles-ci sont situées à une distance du bord de chaussée supérieure à la profondeur de la fouille (cf annexe n°3) ;
- étroites lorsque leur largeur est inférieure ou égale à 0,30 m.

Les tranchées sont considérées de faible profondeur lorsqu'elles contiennent des réseaux faisant partie de la catégorie des ouvrages non sensibles pour la sécurité dont la hauteur de recouvrement est indiquée dans le paragraphe s'y rapportant.

Les tranchées réalisées au moyen de soc vibrant peuvent être autorisées uniquement lorsqu'elles contiennent des réseaux faisant partie de la catégorie des ouvrages non sensibles pour la sécurité dont la hauteur de recouvrement est supérieure à 0,60 mètre et lorsqu'elles sont implantées sous accotement en dehors du cône à 45° formé par la structure de la chaussée et le talus en remblai (cf annexe n°3 et fiche n°14 de l'annexe n°7).

### ANNEXE N°3



La couche de roulement ayant été refaite depuis plus de 3 ans, l'ouverture de tranchée sous chaussée est autorisée.

#### **Positionnement des tranchées** (cf article 17.2.3.2 du règlement de voirie)

Les tranchées doivent être positionnées, en priorité, sous accotements sauf dans les cas dérogatoires suivants :

- pour les traversées de chaussée (tranchées transversales) ;
- si les accotements sont encombrés, inexistants, trop étroits, plantés d'arbres ou bordés d'un fossé très profond ;
- à proximité d'une crête de talus.

L'ouverture de tranchée n'est possible qu'à une distance minimum de :

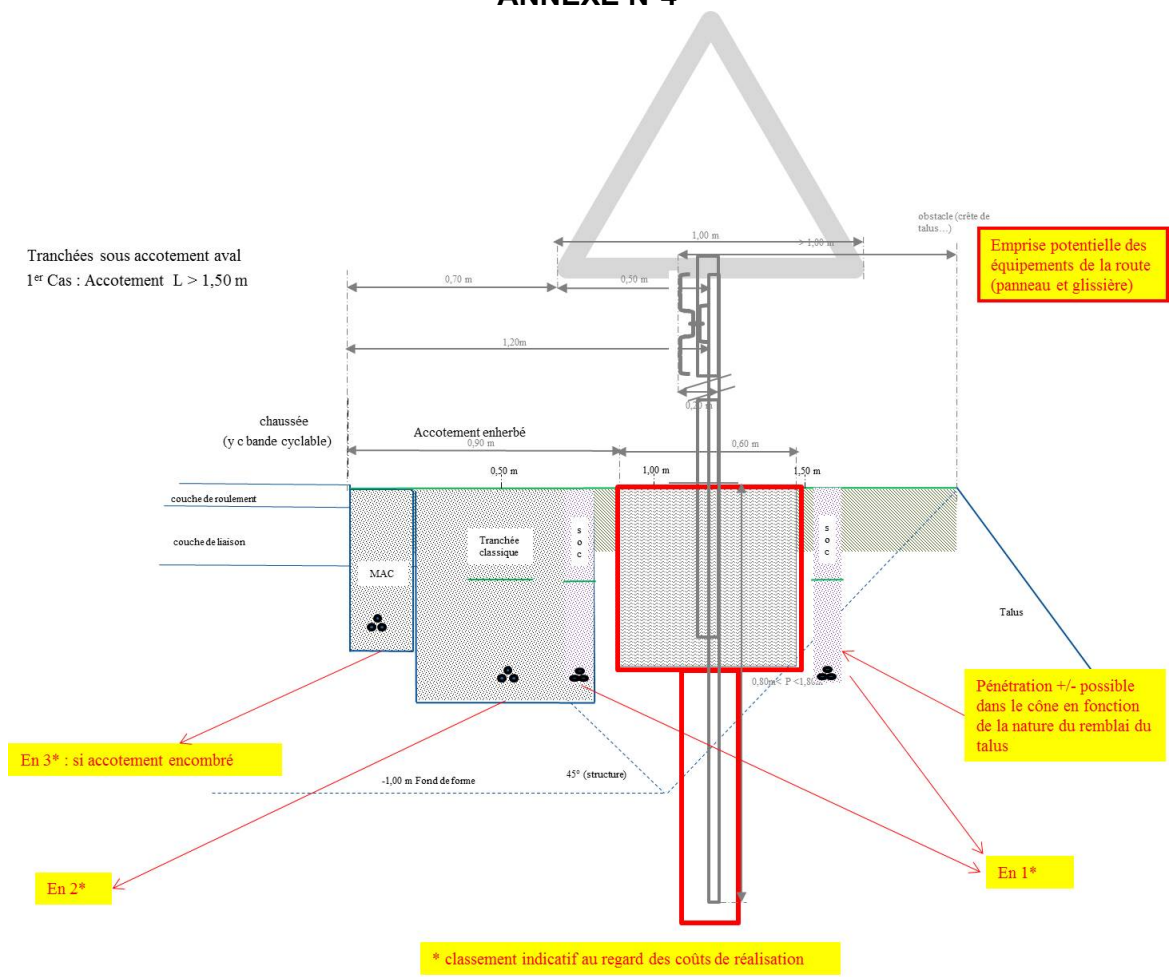
- 2 m des arbres (distance en projection horizontale entre le point le plus proche de la tranchée et le bord du tronc) ;
- 1 m des arbustes.

Toute dérogation à cette distance par rapport aux arbres et arbustes devra faire l'objet d'un accord du gestionnaire de voirie.

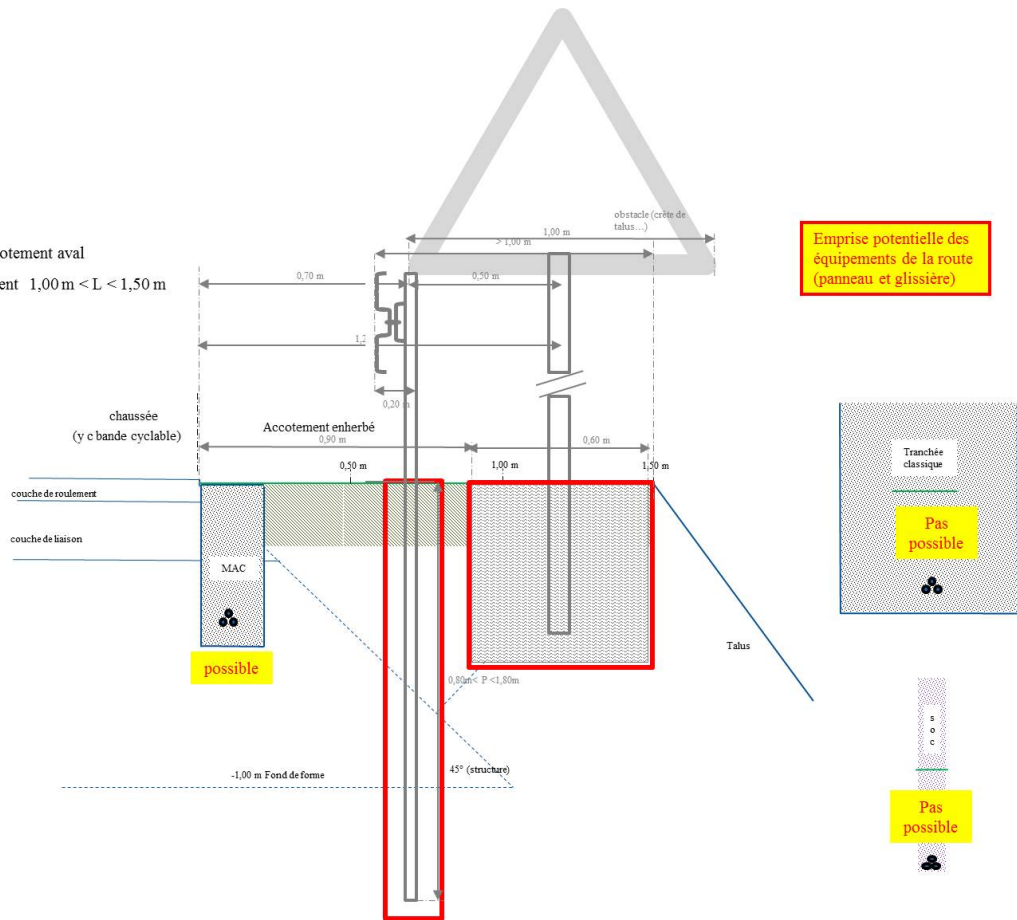
Les tranchées longitudinales sous accotements :

- doivent être implantées de manière à éviter d'hypothéquer l'espace pour l'implantation ultérieure d'équipements de la route. Les schémas de l'annexe n°4 indiquent les implantations possibles des différents types de tranchées selon la configuration des lieux ;
- sont à éviter dans l'emprise des fossés (sauf sur prescriptions du gestionnaire de la voirie imposant une hauteur de recouvrement et une protection mécanique spécifique) ;
- sur plate-forme terrassée en profil mixte, doivent être implantées, en priorité, du côté du talus en déblai. En cas d'impossibilité (accotement trop étroit, encombré,...), elles peuvent être implantées du côté du talus en remblai selon les principes définis dans les schémas de l'annexe n°4. En fonction de la nature du terrain, de la pente du remblai, de la gestion des eaux de surface et souterraines, le gestionnaire de la voirie peut demander, sur la base du projet du bénéficiaire et à la charge de ce dernier, une étude et un suivi géotechnique conformes à la norme NF P 94-500 permettant de garantir la stabilité du talus en remblai.

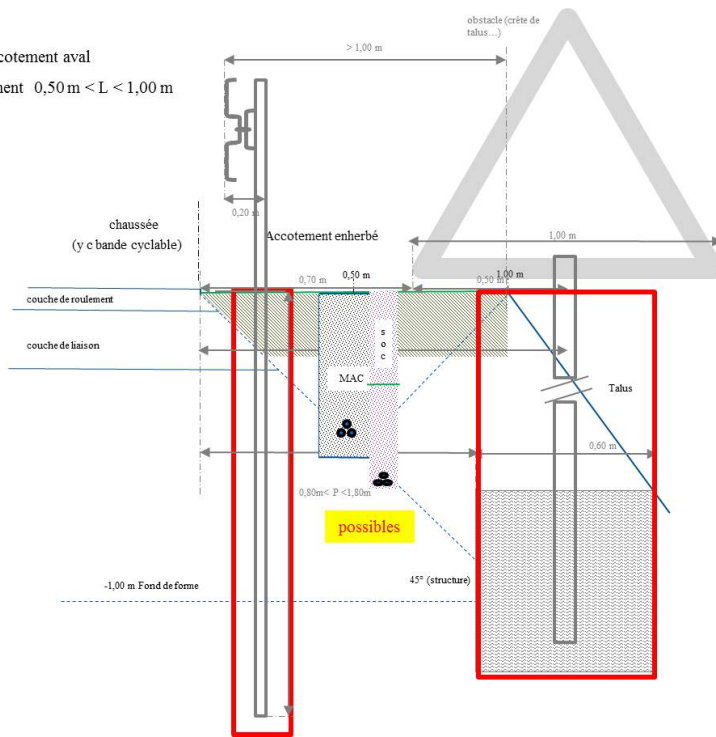
# ANNEXE N°4



Tranchées sous accotement aval  
 2<sup>ème</sup> Cas : Accotement 1,00 m < L < 1,50 m



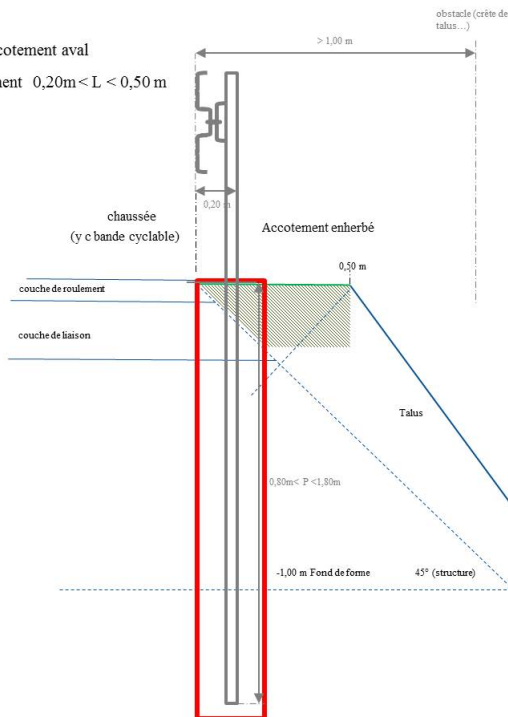
Tranchées sous accotement aval  
 3<sup>ème</sup> Cas : Accotement  $0,50\text{ m} < L < 1,00\text{ m}$



Emprise potentielle des équipements de la route (panneau et glissière)

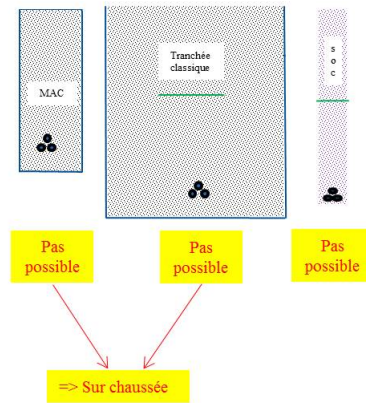


Tranchées sous accotement aval  
 4<sup>ème</sup> Cas : Accotement  $0,20\text{ m} < L < 0,50\text{ m}$



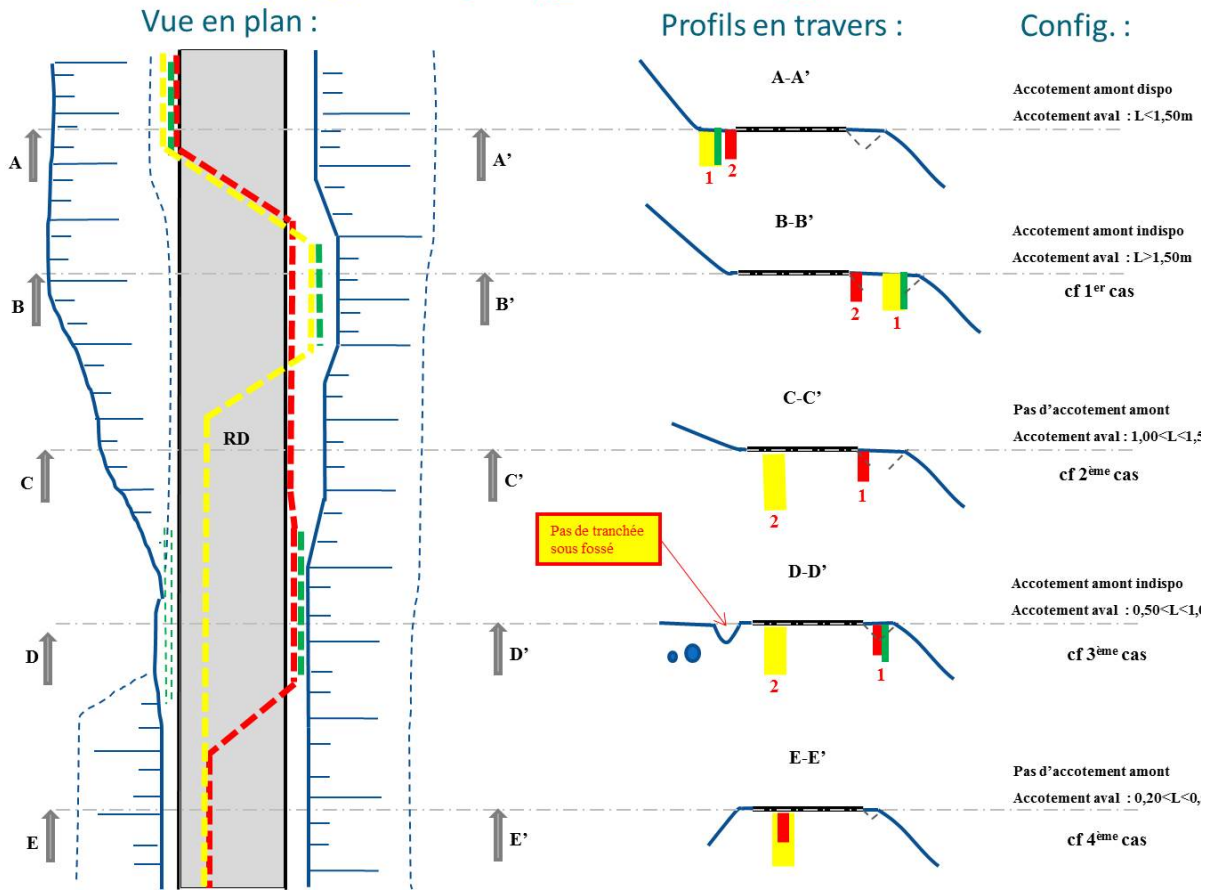
Emprise potentielle des équipements de la route (panneau et glissière)

NB : La glissière est implantée en limite du bord de chaussée pour son fonctionnement optimum. Pas de possibilité de panneaux.



Récapitulatif des implantations possibles sur domaine public des différents types de tranchées selon la configuration des lieux

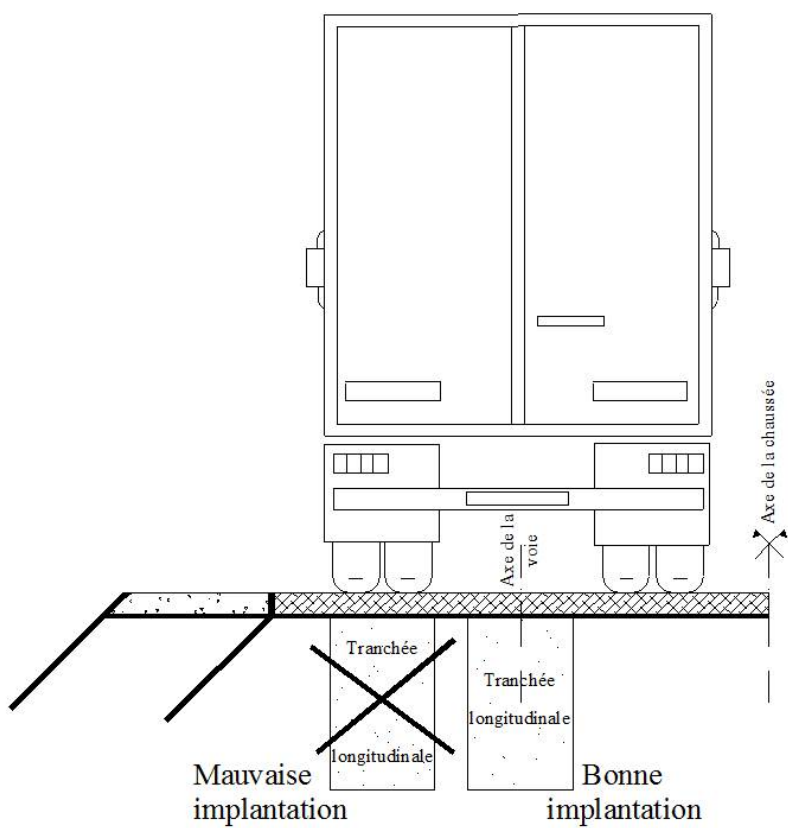
Légende : ■ Tranchée classique ■ Tranchée de faible profondeur ■ Tranchée au soc vibrant 1 ou 2 = ordre de priorité d'implantation





Les tranchées longitudinales sous chaussée doivent être implantées, en priorité, hors passage des roues des véhicules, en principe dans l'axe des voies de circulation (cf annexe n°5).

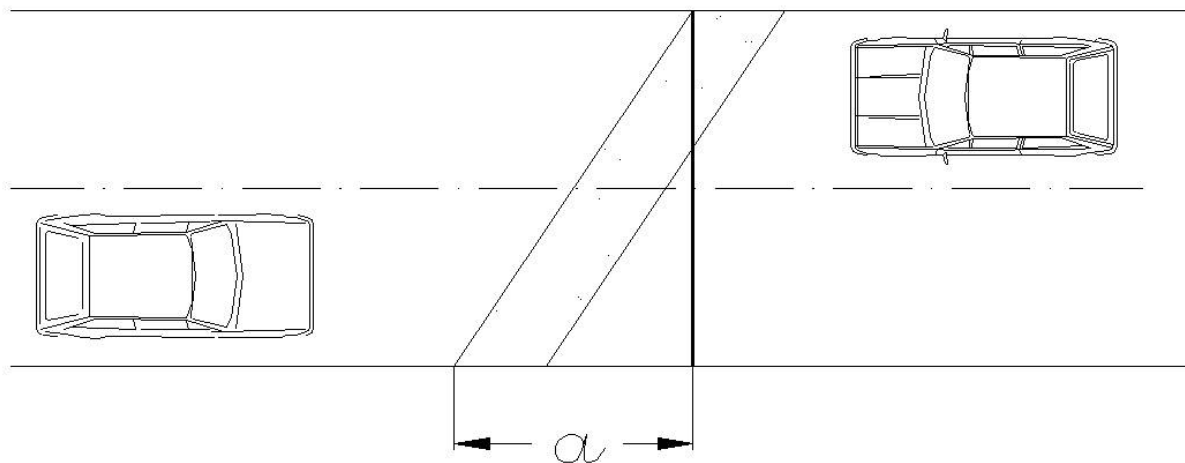
### ANNEXE N°5



Les tranchées transversales, hors branchement, doivent être implantées en biais par rapport à une perpendiculaire à l'axe de la chaussée (cf annexe n°6).

## ANNEXE N°6

### Implantation transversale préconisée

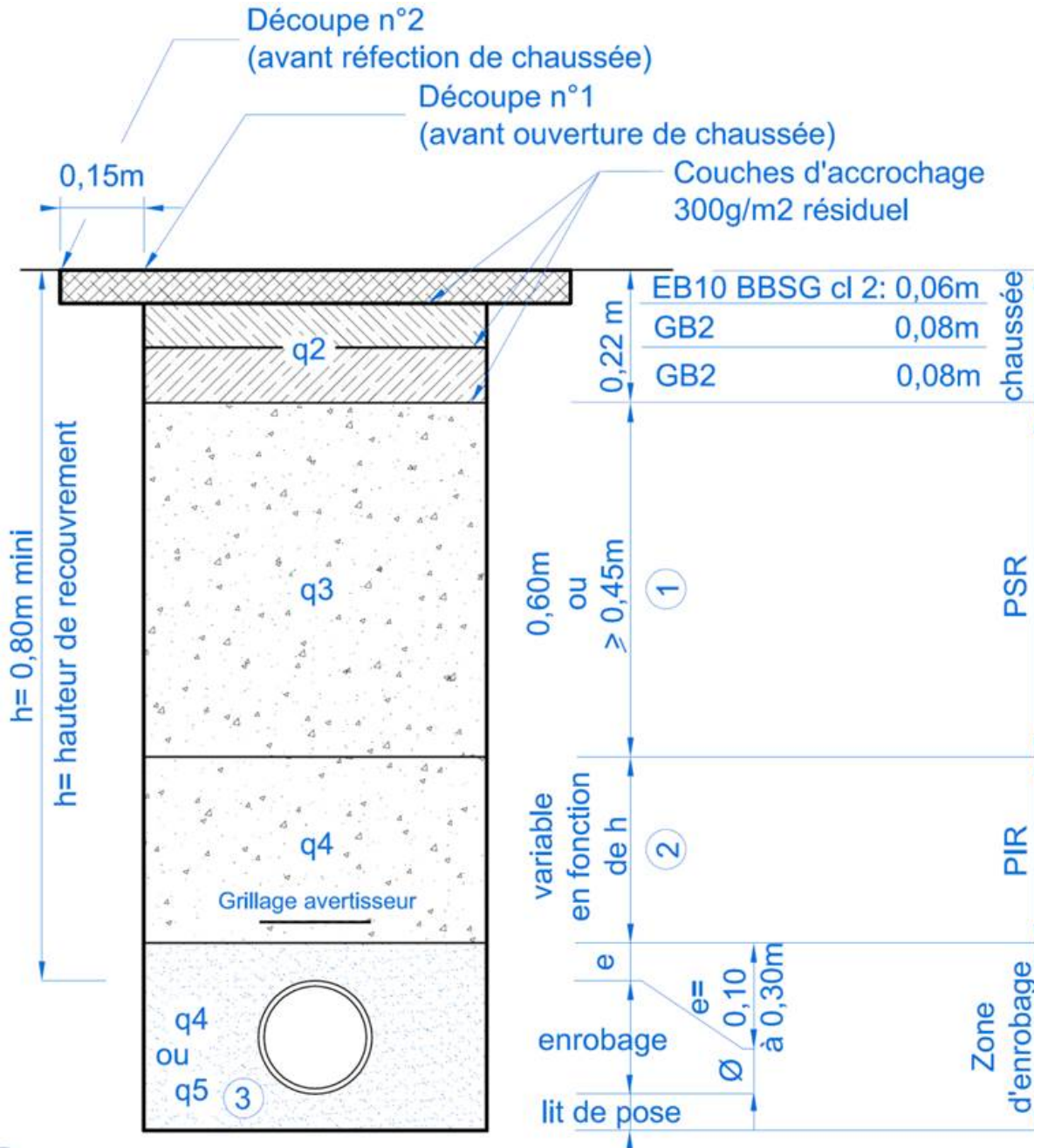


$$a = l / 4$$

**Le remblayage des tranchées classiques sous chaussée** situées sur le réseau départemental de **catégorie R2** doit être effectué conformément à la fiche n°2 annexée à la présente autorisation.

La génératrice supérieure de la conduite doit se situer à 0,80 m au minimum au-dessous du niveau fini du sol

**ANNEXE N°7 - FICHE N°2**

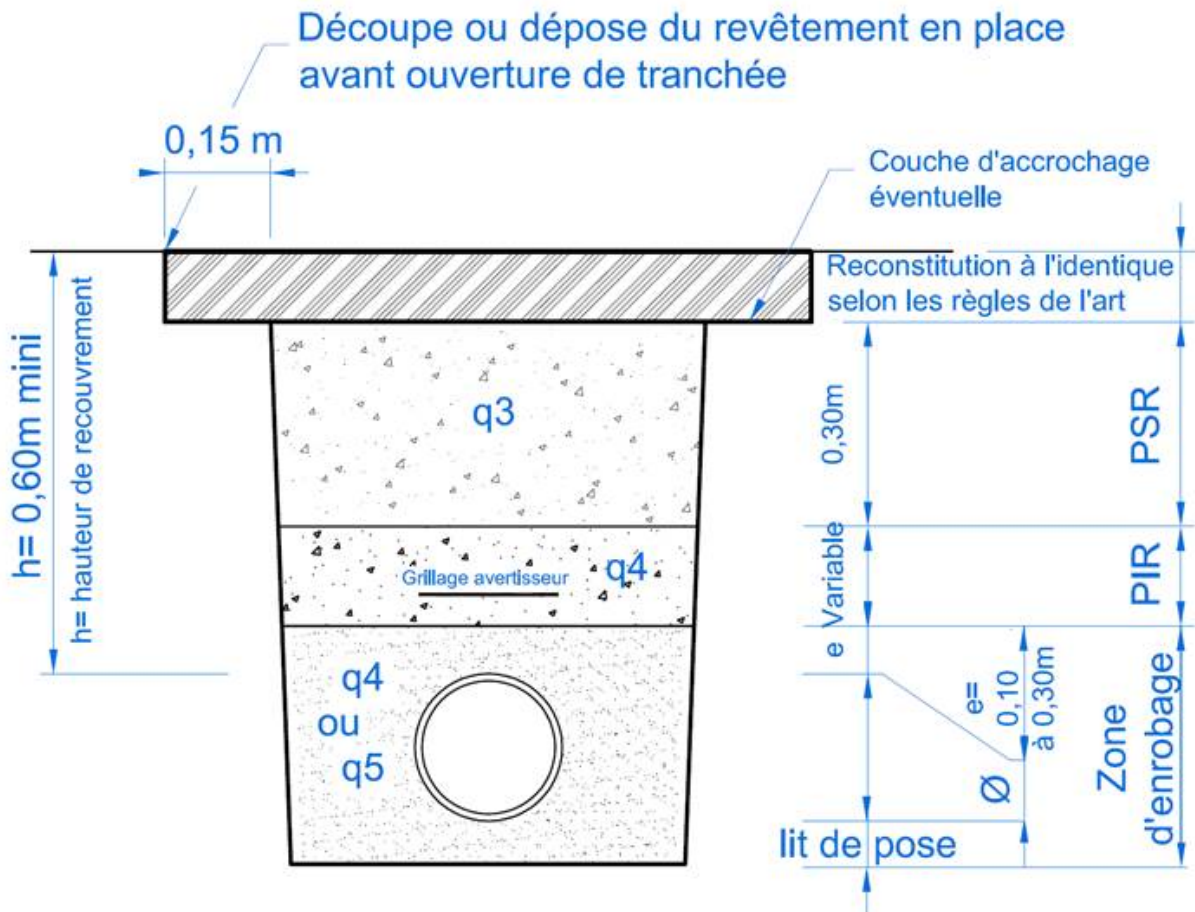


- ① :  $\geq 0,45m$  admis si matériaux de la PSR et de la PIR sont de même nature (norme NFP 98-331).
- ② : Si PIR < 0,15m alors les matériaux de la PIR seront obligatoirement de même nature que la PSR (norme NFP 98-331).
- ③ : Si  $h \geq 1,30m$ : q5 si non q4.

**Le remblayage des tranchées classiques sous accotement revêtu ou sous trottoir** (hors chaussée) doit être effectué conformément à la fiche n°4 annexée à la présente autorisation.

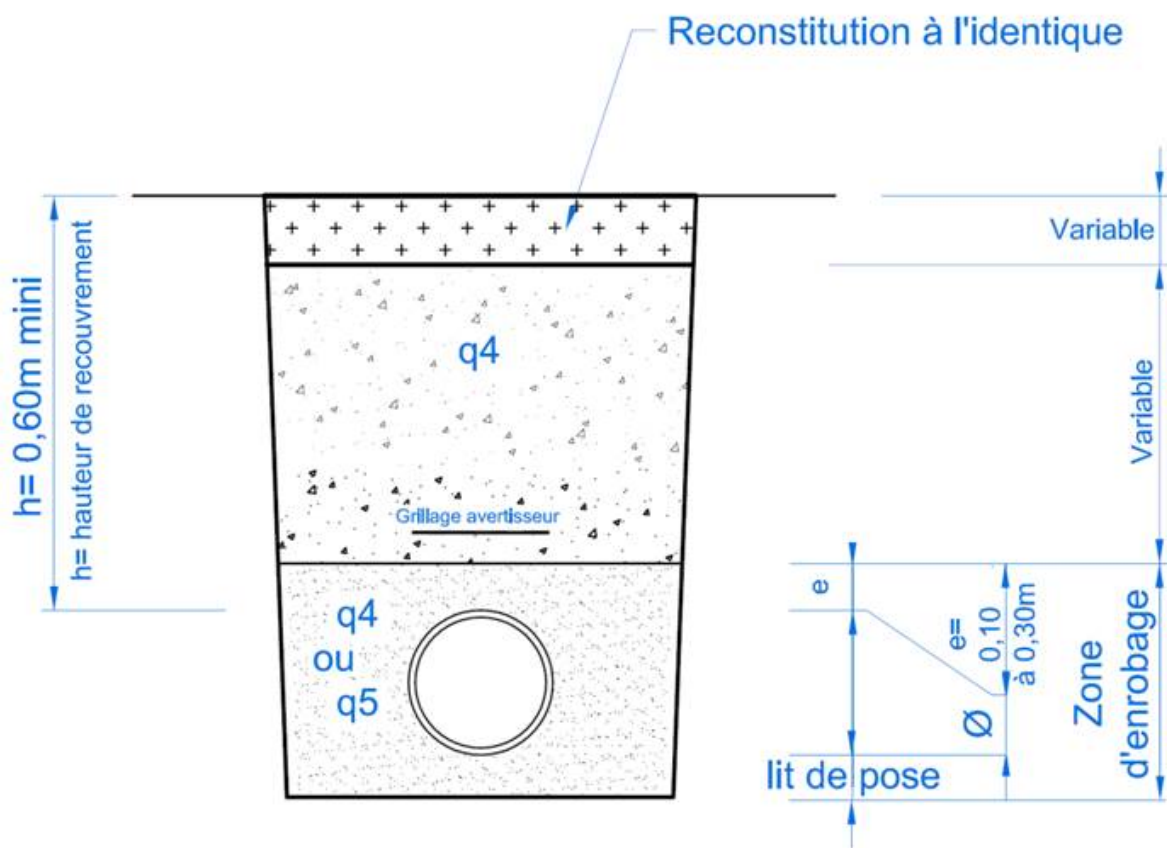
La génératrice supérieure de la conduite doit se situer à 0,60 m au minimum au-dessous du niveau fini du sol.

**ANNEXE N°7 - FICHE N°4**



**Le remblayage des tranchées classiques sous accotement non revêtu** (hors chaussée) doit être effectué conformément à la fiche n°5 annexée à la présente autorisation. La génératrice supérieure de la conduite doit se situer à 0,60 m au minimum au-dessous du niveau fini du sol.

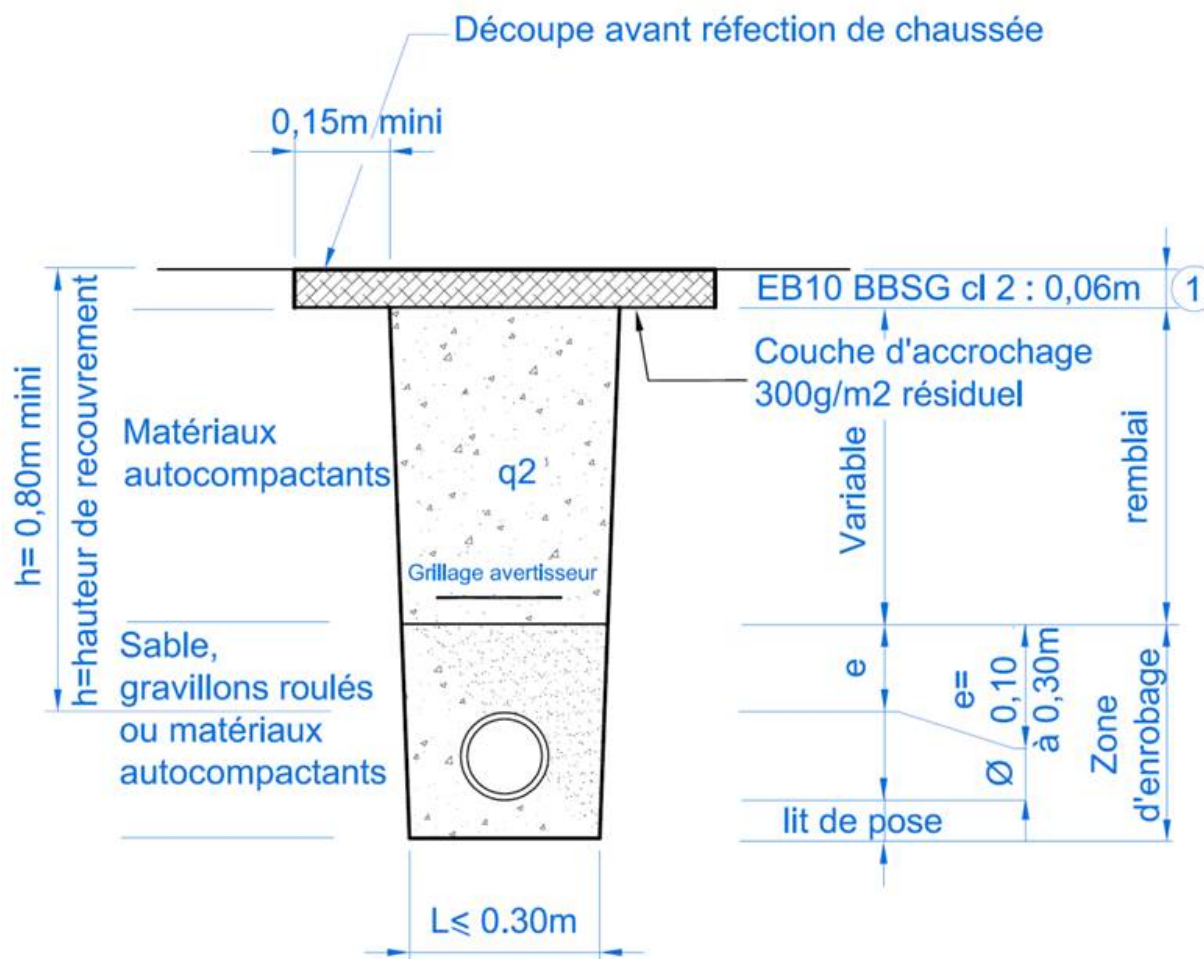
**ANNEXE N°7 - FICHE N°5**



**Le remblayage des tranchées classiques étroites sous chaussée** situées sur le réseau départemental de catégories R1+, R1, R2, R3, R4 doit être effectué conformément à la fiche n°6 annexée à la présente autorisation.

La génératrice supérieure de la conduite doit se situer à 0,80 m au minimum au-dessous du niveau fini du sol.

**ANNEXE N°7 - FICHE N°6**

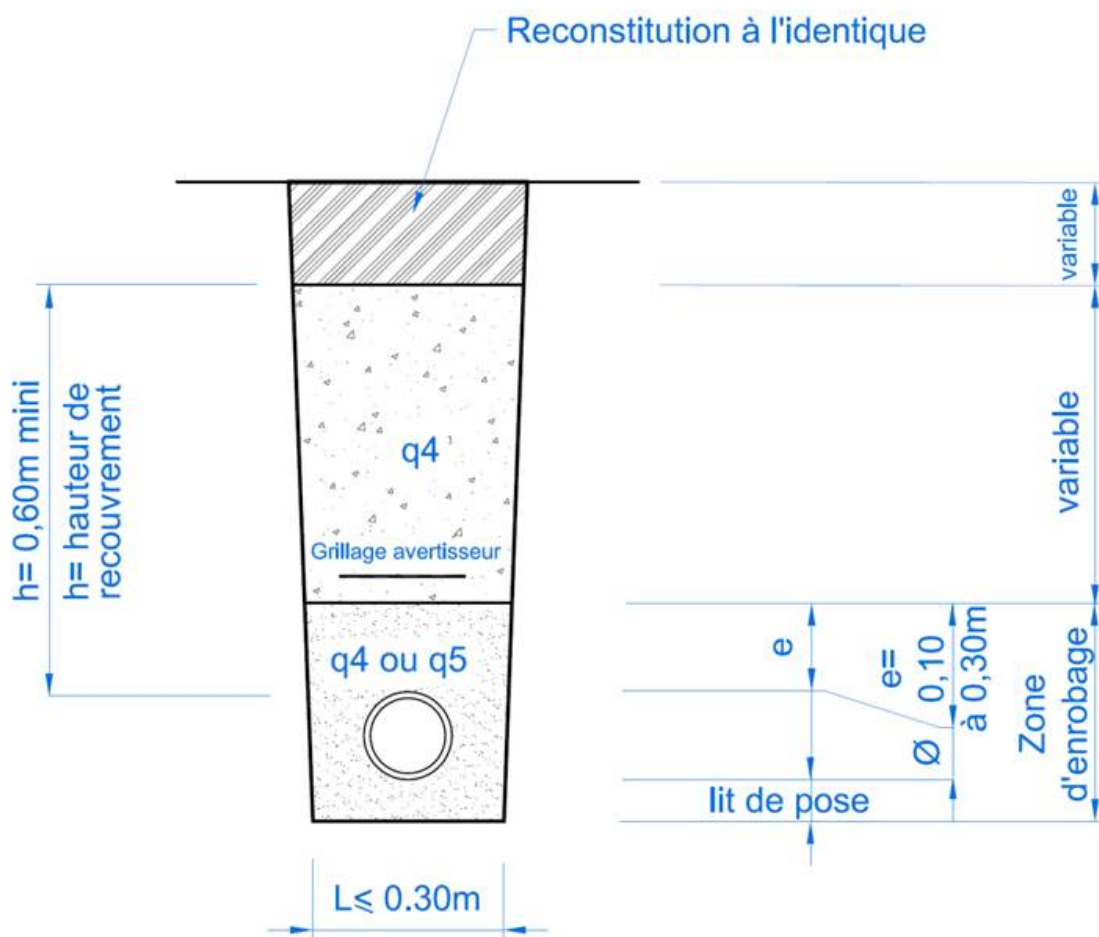


① Sauf prescriptions particulières

**Le remblayage des tranchées classiques étroites sous accotement revêtu ou non et sous trottoir** (hors chaussée) doit être effectué conformément à la fiche n°7 annexée à la présente autorisation.

La génératrice supérieure de la conduite doit se situer à 0,60 m au minimum au-dessous du du haut du matériau ayant pour qualité de compactage q4.

### ANNEXE N°7 - FICHE N°7



## **Pour les tranchées classiques :**

### **Qualité de compactage** (cf article 17.2.3.7 du règlement de voirie)

Les qualités sont définies dans le Guide technique intitulé "Remblayage des tranchées et réfection des chaussées" établi par le SETRA et le LCPC.

Pour les tranchées classiques, les qualités de compactage sont indiquées sur la ou les fiche(s) annexée(s) à la présente autorisation.

Selon la nature de la couche, les objectifs de compactage et les matériaux utilisables sont indiqués dans le tableau ci-après (annexe 7 du règlement de voirie) :

Nature de la couche	Objectif de compactage	Matériaux utilisables
Surface (roulement + liaison)	<b>q2</b> Qualité « chaussée » (permet l'obtention de performances mécaniques compatibles avec la charge)	cf fiches
<b>PSR</b> (Partie Supérieure du Remblai)	<b>q3</b> Qualité « couche de forme » (permet l'effet d'enclume pour le compactage de la chaussée)	D1, D2, D3, B1, B3, C1B1, C1B3 Recyclé : F71 (GR1-sol) Auto-compactant
<b>PIR</b> (Partie Inférieure du Remblai)	<b>q4</b> Qualité « remblai » (évite les tassements ultérieurs et réalise un bon épaulement des sols environnements)	D1, D2, D3, B1, B3, C1B1, C1B3 Recyclé : F7 (GR0-sol), F71 (GR1-sol), F61 Machefer type V Autocompactants réutilisation des matériaux extraits (sous conditions <sup>(1)</sup> ) <i>(liste non exhaustive cf norme NFP 98-331)</i>
Zone d'enrobage	<b>q4 ou q5</b>	Sable, gravillon roulé Autocompactants

<sup>(1)</sup> Le réemploi des matériaux extraits en PIR doit être privilégié. Cependant, ces derniers doivent faire l'objet d'une classification GTR de manière à connaître les conditions de réemploi.  
Si le réemploi n'est pas possible, il sera privilégié les matériaux recyclés locaux tels que les graves de démolition (F7, F71) et autres matériaux issus des plateformes de valorisation.

### **Obligation de résultat pour le remblayage de tranchée** (cf article 17.2.3.7 du règlement de voirie)

Le remblayage de tranchée est soumis à une obligation de résultat.

Le bénéficiaire doit assurer un contrôle qui permet d'atteindre les qualités fixées.

A la demande du gestionnaire de la voirie, le bénéficiaire doit communiquer ses modalités de contrôle.

Après les travaux, le gestionnaire de la voirie peut effectuer un contrôle extérieur. Dans ce cas, le bénéficiaire procède préalablement au repérage des réseaux existants et nouvellement créés. Ce contrôle est à la charge financière du gestionnaire de la voirie si les résultats sont conformes aux prescriptions techniques et à la charge financière du bénéficiaire dans le cas contraire.

### **Utilisation des matériaux recyclés** (cf article 17.2.3.7 du règlement de voirie)

L'utilisation de matériaux recyclés est exclusivement réservée aux bénéficiaires qui ont établi un cahier des charges contractualisé avec les entreprises qui interviennent pour leur compte imposant et garantissant l'utilisation du type de matériau proposé.

Dans ce cadre, le bénéficiaire :

- indique, dans sa demande d'autorisation de voirie, l'utilisation de matériaux recyclés ;
- communique systématiquement les résultats des contrôles au gestionnaire de la voirie.

Au vu du cahier des charges remis par le bénéficiaire, l'utilisation de matériaux recyclés est autorisée uniquement pour le type de matériau proposé dont la fiche de formulation est jointe. Le bénéficiaire doit communiquer obligatoirement les résultats des contrôles au gestionnaire de la voirie à la fin du chantier.



**Modalité d'exécution des travaux** (cf article 17.2.3.9 du règlement de voirie)

Les couches de surface doivent être préalablement découpées sur toute leur épaisseur et sur toute la longueur de la tranchée. Si les conditions de circulation l'exigent, les tranchées transversales sont réalisées par demi-chaussée.

Les déblais sont chargés et évacués au fur et à mesure dans un lieu de dépôt autorisé, à moins que leur réemploi n'ait été étudié par le bénéficiaire et autorisé par le gestionnaire de la voirie.

La recherche du lieu de dépôt incombe au bénéficiaire.

Si la pente de la tranchée ou l'importance de la circulation d'eau peuvent faire craindre un entraînement des matériaux fins, (renards...) des dispositions particulières doivent être prises (par exemple : géotextile, emploi de gravillons roulés 5/15 mm...sans oublier l'exutoire.)

En cas de travaux à proximité de réseaux à faible recouvrement et destructifs du matériau auto-compactant, ce dernier doit être reconstitué à l'identique.

Un grillage avertisseur de couleur réglementaire doit être mis en place à environ 0,30 m au-dessus de la canalisation. (sauf pour les tranchées de faible profondeur)

Pour les tranchées sous accotement engazonné, une couche de terre végétale doit être mise en place sur 0,20 m d'épaisseur minimum et ensemencée rapidement.

Si le marquage horizontal en rives ou en axe est endommagé, il doit être reconstitué à l'identique au frais du bénéficiaire.

Les matériaux et matériels nécessaires à la réalisation des travaux peuvent être déposés sur les dépendances de la voie (accotement) du moment qu'ils n'entravent pas la sécurité de la circulation ou les dégagements de visibilité.

En aucun cas, ce dépôt ne peut se prolonger pour une durée supérieure à celle des travaux. Les dépendances doivent, ensuite, être rétablies dans leur état initial.

**Réfection des couches de chaussée** (cf article 17.2.3.11 du règlement de voirie)

La réfection des couches de chaussée doit être exécutée conformément à la (ou aux) fiche(s) annexée(s) à la présente autorisation.

Pour les tranchées classiques, après accord du gestionnaire de la voirie, une réfection provisoire de la couche de roulement peut être réalisée.

Les parties inférieures et supérieures du remblai doivent toujours être réalisées de façon définitive.

Dans ce cas, le gestionnaire de la voirie valide la technique de réfection provisoire de la couche de roulement et fixe le délai maximum de réalisation de la réfection définitive.

La réfection provisoire ne peut admettre une couche de roulement présentant des bords saillants supérieurs à 1 cm avant remise sous circulation.

La réfection provisoire des couches de chaussée et notamment la nature des matériaux mis en oeuvre relèvent de l'initiative du bénéficiaire. Celui-ci est entièrement responsable des conditions de sécurité des usagers de la voirie tant que la réfection définitive n'a pas été réalisée.

En fonction des conditions climatiques ou de l'approvisionnement en matériaux, une réfection provisoire est admise.

La réfection définitive doit être réalisée au plus tard dans les 5 jours suivant la réfection provisoire.

### **Pour tous types de tranchées :**

#### **Etat des lieux** (cf article 17.2.3.8 du règlement de voirie)

Préalablement aux travaux, le bénéficiaire peut demander l'établissement d'un constat contradictoire des lieux.

En l'absence de constat contradictoire, les lieux sont réputés en bon état et aucune contestation n'est admise par la suite.

Le bénéficiaire doit faire réaliser à son entreprise un pré-piquetage en présence du gestionnaire de la voirie, à la demande de ce dernier.

En agglomération, ce pré-piquetage est exécuté en présence des services communaux.

#### **Situation des ouvrages de visite ou de contrôles** (cf article 17.2.3.10 du règlement de voirie)

Sauf nécessités techniques, les ouvrages de visite ou de contrôle (regards / bouches à clef / chambres de tirage, ...) doivent être positionnés en dehors de la bande de roulement.

#### **Contrôles de la conformité des travaux de tranchées** (cf article 17.2.3.12 du règlement de voirie)

##### Contrôles en cours de réalisation

En cours de réalisation, le gestionnaire de la voirie effectue des contrôles sur la conformité technique des travaux (formulations des enrobés, mise en oeuvre et compacités...). Ces contrôles lui incombent financièrement. A l'issue de ces contrôles, le gestionnaire de la voirie communique ses observations au bénéficiaire en lui demandant de procéder à la correction des malfaçons, le cas échéant.

##### Contrôles à posteriori

Dans le cas où l'exécution des travaux n'est pas conforme aux prescriptions techniques de l'autorisation de voirie, le bénéficiaire est mis en demeure de procéder aux mises en conformité, dans un délai au terme duquel le gestionnaire de la voirie peut se substituer à lui. Les frais de cette intervention sont à la charge du bénéficiaire et récupérés par l'administration comme en matière de contributions directes.

### **Article 3 Circulation et desserte riveraine (cf article 30 du règlement de voirie)**

Le bénéficiaire doit prendre toutes les mesures nécessaires pour que l'exécution des travaux cause le moins de gêne possible aux usagers et aux autres occupants du domaine public routier départemental. Il doit s'attacher à assurer la liberté de la circulation et la protection des piétons.

Il doit également veiller à ce que la desserte des propriétés riveraines, l'accès aux bouches d'incendie et autres dispositifs de sécurité, l'écoulement des eaux de la chaussée et de ses ouvrages annexes, et, d'une façon générale, le fonctionnement des réseaux des services publics soient préservés.

### **Article 4 - Signalisation de chantier (cf article 31 du règlement de voirie)**

Le bénéficiaire doit prendre de jour comme de nuit, sous sa responsabilité et à ses frais, toutes les mesures relatives à l'exploitation du domaine public routier départemental et à la sécurité de la circulation (mise en place, entretien, surveillance de la signalisation, alternats, déviations, etc...).

Ces mesures sont conformes aux :

- textes réglementaires en vigueur et notamment à l'arrêté du 24 novembre 1967 modifié relatif à la signalisation des routes et autoroutes et de l'instruction interministérielle modifiée (livre I - 8ème partie - signalisation temporaire) ;
- dispositions données par l'autorité détentrice du pouvoir de police de la circulation dans l'arrêté temporaire de circulation relatif aux travaux faisant l'objet de la présente autorisation.

Les entreprises intervenant pour le compte du bénéficiaire ou les services du bénéficiaire devront donc signaler leur chantier conformément à ces mesures.

Ces mesures pouvant, en cours de chantier, être modifiées à la demande du détenteur du pouvoir de police de la circulation.

La surveillance et la maintenance de la signalisation de chantier doivent être assurées par les entreprises désignées, sous contrôle de l'autorité détentrice du pouvoir de police de la circulation.

### **Article 5 - Période des travaux**

La période des travaux sera fixée dans l'arrêté temporaire de circulation pris par l'autorité investie du pouvoir de police de la circulation (le Maire en agglomération) conformément à l'article 38.1 du règlement de voirie.

## **Article 6 - Plantes invasives**

Lors de la réalisation de travaux sur le domaine public routier départemental, le bénéficiaire doit prendre toutes les dispositions pour éviter l'implantation, la prolifération ou l'exportation de plantes invasives sous quelque forme que ce soit : graines, tiges, rhizomes. Les espèces envahissantes concernées sont en particulier l'ambrosie à feuilles d'armoise, les renouées asiatiques et la berce géante du Caucase.

Avant démarrage, le bénéficiaire signale au gestionnaire de la voirie la présence de telles espèces.

Pendant les travaux, il prend toutes les précautions pour ne pas être à l'origine de nouveaux développements d'espèces envahissantes, par apport de terres polluées, par création d'un environnement favorable à l'expansion (graines remontées en surface), ou encore par transport d'espèces sur de nouvelles zones (roues de camion...).

Après réalisation de travaux sur espaces verts ou accotements enherbés, l'intervenant doit recréer un revêtement végétal pérenne sur les zones mises à nu de façon à prévenir le développement des espèces invasives pionnières.

Si une contamination apparaît dans un délai de un an après la réalisation de travaux, le bénéficiaire doit prendre toutes les dispositions pour éradiquer la contamination.

## **Article 7 - Remise en état des lieux (cf article 32 du règlement de voirie)**

Aussitôt après l'achèvement des travaux, le bénéficiaire est tenu d'enlever tous les décombres, terres, dépôts de matériaux, gravats et immondices, de réparer immédiatement tous les dommages qui auraient été causés au domaine public routier départemental où à ses dépendances, de rétablir dans leur état initial les fossés, talus, accotements, chaussées ou trottoirs qui auraient été endommagés et d'enlever la signalisation de chantier.

Lorsque l'ouvrage cesse d'être utilisé, le bénéficiaire doit en informer le gestionnaire de la voirie. En cas de résiliation de l'autorisation de voirie ou à la fin de l'occupation, le bénéficiaire doit remettre les lieux dans leur état primitif.

Le gestionnaire de la voirie peut, cependant, dispenser le bénéficiaire de cette remise en état et l'autoriser à maintenir tout ou partie de son ouvrage en prescrivant l'exécution de certains travaux. Dans ce cas, le génie civil de l'ouvrage est incorporé dans les dépendances du domaine public routier départemental et devient propriété du Département.

## **Article 8 – Récolement des ouvrages (cf article 33 du règlement de voirie)**

La réalisation des ouvrages peut donner lieu à un récolement à la charge du bénéficiaire dans les conditions suivantes : ce plan fourni prend en compte la position de l'ouvrage dans le sens longitudinal et dans le sens transversal, la profondeur d'enfouissement n'étant indiquée qu'à titre indicatif.

Ce document doit être transmis, à la demande du gestionnaire de voirie, dans un délai de 3 mois après la réalisation de l'ouvrage.

### **Article 9 - Contrôle de la conformité aux prescriptions de la présente autorisation (cf articles 34, 40 et 41 du règlement de voirie)**

La conformité des travaux est contrôlée par le gestionnaire de la voirie au terme du chantier. Dans le cas où les travaux ne seraient pas conformes aux prescriptions de la présente autorisation, le gestionnaire de la voirie met en demeure le bénéficiaire de se mettre en conformité.

Au cas où, au terme du délai prescrit, la mise en demeure resterait sans effet, le gestionnaire de la voirie :

- peut réaliser d'office les travaux nécessaires dont les frais sont réclamés au bénéficiaire ;

et/ou

- constate l'infraction conformément à l'article 41 du règlement de voirie.

Le gestionnaire de la voirie se réserve la possibilité d'engager toute autre action contentieuse auprès des juridictions compétentes.

### **Article 10 - Entretien des ouvrages (cf article 35 du règlement de voirie)**

Les ouvrages établis par le bénéficiaire dans l'emprise du domaine public routier départemental doivent être maintenus en bon état d'entretien et rester conformes aux conditions fixées dans la présente autorisation.

Le non-respect de cette obligation entraîne la révocation de l'autorisation de voirie, sans préjudice des poursuites judiciaires qui peuvent être engagées contre le bénéficiaire et des mesures qui peuvent être prises pour la suppression des ouvrages.

### **Article 11 - Conditions d'intervention sur un ouvrage souterrain existant (cf article 28 du règlement de voirie).**

Lorsque des travaux d'entretien ou de réparation des ouvrages concernés par la présente autorisation nécessitent une ouverture de tranchée et, à condition que ces travaux modifient ni la nature de l'occupation, ni l'emprise initiale de l'ouvrage, le bénéficiaire ou le gestionnaire de l'ouvrage doit demander une autorisation d'entreprendre les travaux.

Dans ce cas, le gestionnaire de la voirie fixe uniquement les conditions techniques de remblayage de tranchée.

En cas d'urgence dument justifiée (rupture de canalisation par exemple), les travaux de réparation pourront être entrepris sans délai et la demande d'autorisation d'entreprendre les travaux est adressée postérieurement au gestionnaire de la voirie.

Afin de permettre l'exécution des interventions courantes et récurrentes, programmées ou non (urgentes) relatives à l'entretien et à l'exploitation de ses ouvrages, le bénéficiaire ou le gestionnaire de l'ouvrage peut demander au gestionnaire de la voirie une autorisation permanente d'entreprendre les travaux sur l'ensemble du réseau routier départemental.

L'autorité investie du pouvoir de police de la circulation délivre, le cas échéant, un arrêté de police de circulation conformément à l'article 38.1 du règlement de voirie.

**Article 12 - Déplacement des ouvrages ou modifications d'installations (cf articles 29.1 et 17.2.3.10 et 17.2.3.4 du règlement de voirie)**

Le bénéficiaire est tenu de supporter, à sa charge et sans indemnité, le déplacement et/ou la modification de ses ouvrages lorsque l'un et/ou l'autre sont la conséquence de travaux publics entrepris dans l'intérêt de la partie de domaine public routier qu'il occupe.

La remise à niveau des ouvrages situés en surface de la chaussée (regards de visite, bouches à clef, boucles de détection, chambres de tirage,...) est à la charge financière du bénéficiaire ou du gestionnaire de l'ouvrage, notamment en cas de réfection généralisée du revêtement par le gestionnaire de la voirie ou de désordres avérés de ces ouvrages.

**Article 13 - Responsabilités et obligations du bénéficiaire (cf articles 16.2 et 31 du règlement de voirie)**

Le bénéficiaire reste, en tout état de cause, responsable de tous les accidents et dommages pouvant résulter pour les usagers ou les tiers, de la réalisation ou de l'exploitation de ses ouvrages et installations.

Lors de la réalisation des travaux, le bénéficiaire est responsable des accidents pouvant survenir par défaut ou insuffisance de la signalisation de chantier.

La présente autorisation ne vaut que sous réserve des droits et règlements en vigueur notamment en matière d'environnement, d'urbanisme ou d'installations classées. Ils ne dispensent en aucun cas le bénéficiaire à satisfaire aux autres obligations, notamment les déclarations relatives à l'exécution de travaux à proximité de certains ouvrages souterrains, aériens ou subaquatiques de transport ou de distribution conformément au décret n°2011-1241 du 5 octobre 2011.

Il est rappelé au bénéficiaire, qu'en application de l'article L.49 du code des postes et de communications électroniques, ce dernier a l'obligation d'informer la collectivité ou le groupement de collectivités désigné par le schéma directeur territorial d'aménagement numérique (SDAN) prévu à l'article L.1425-2 du code général des collectivités territoriales ou, en l'absence de schéma directeur, le représentant de l'Etat dans la région, de son projet dès la programmation des travaux.

Cette déclaration auprès du Département de l'Isère, collectivité désignée par le SDAN pour le territoire isérois, doit être effectuée par l'intermédiaire de la plateforme en ligne [www.optic.rhonealpes.fr](http://www.optic.rhonealpes.fr).

**Article 14 – Redevance**

Conformément à l'article 16.4 du règlement de voirie départemental, la redevance d'occupation du domaine public, due au titre de la présente autorisation, sera perçue par le gestionnaire de la voirie lorsque l'Assemblée départementale en aura fixé le montant.

## **Article 15 - Validité et renouvellement de l'autorisation (cf articles 16.5, 25.3 et 32 du règlement de voirie)**

La présente autorisation est délivrée à titre personnel et ne peut être cédée. Elle est précaire et révocable ; pour tout motif dument justifié, le gestionnaire de la voirie peut donc la révoquer par la prise d'un arrêté annulant le présent.

En cas de révocation de l'autorisation ou au terme de sa validité en cas de non renouvellement, son bénéficiaire est tenu, à la demande du gestionnaire de la voirie, de remettre les lieux dans leur état primitif dans un délai d'1 mois à compter de la révocation ou du terme de l'autorisation et dans les conditions mentionnées à la rubrique « remise en état des lieux ».

Passé ce délai, en cas d'inexécution, un procès-verbal est dressé à son encontre, et la remise en état des lieux peut être exécutée d'office aux frais du bénéficiaire.

La présente autorisation deviendra caduque si les travaux en faisant l'objet n'ont pas été engagés dans un délai d'1 an à compter de sa signature.

Le non-respect de l'obligation d'entretien des ouvrages ou de conformité aux conditions fixées dans la présente autorisation peut entraîner sa révocation, sans préjudice des poursuites judiciaires qui peuvent être engagées contre le bénéficiaire et des mesures qui peuvent être prises pour la suppression des ouvrages.

La durée d'occupation du domaine public routier départemental par les ouvrages faisant l'objet de la présente autorisation est concomitante à celle de la durée de concession ou d'autorisation d'exploitation détenue par le bénéficiaire, occupant de droit du domaine public.

Fait à Beaurepaire,

Pour le Président et par délégation,

Conformément à l'article R 102 du Code des Tribunaux Administratifs, le présent arrêté pourra faire l'objet d'un recours contentieux devant le tribunal administratif compétent, dans un délai de deux mois à compter de sa date de notification ou de publication.

Conformément aux dispositions de la loi 78-17 du 06/01/1978 relative à l'informatique, aux fichiers et aux libertés, le bénéficiaire est informé qu'il dispose d'un droit d'accès et de rectification qu'il peut exercer, pour les informations le concernant, auprès de la collectivité signataire du présent document.

Diffusion :

Le bénéficiaire Enedis pour attribution

La commune de Saint-Jean-de-Bournay pour information et demande de transmission d'une copie de l'arrêté de police de circulation à la direction territoriale lorsque les travaux sont situés en agglomération

Annexes : Plan

**ARTICLE R323-25**

N° Dossier ENEDIS : <b>DA24 065707</b>	DA24 065707		
Affaires liées : DA24 065717	Communes(s) :	SAINT JEAN DE BOURNAY	
N° DT : 202411500925PQS	Adresse	LES FROMENTAUX	
N° SOBECA :	Département :	<b>Isère</b>	
	Poste :	LES COURS 38399P0047	
	COORDONNES LAMBERT 93 : X = -4,91758	Y = 42,06182	
	COORDONNES GPS : X = 45.50286	Y = 5.155296	
INTERLOCUTEURS :	Nom	Téléphone	e-mail
Maître d'oeuvre : Agence MOA Qualité	ENEDIS - Yves BELMONT	06 60 39 62 42	yves.belmont@enedis.fr
Bureau d'étude :	SOBECA - Cyril GUENIFEY	06.99.12.50.84	c.guenifey@sobeca.fr
Entreprise de travaux :	SOBECA - Antoine MERLIN	06 99 15 17 26	a.merlin@sobeca.fr

MODIFICATIONS	No	Demandées		Etablies		Vérifiées	
	Indice	Par	Le	Par	Le	Par	Le
Pour validation	A	ENEDIS	21/11/2024	C.GUENIFEY			

APPROBATION DEFINITIVE ET CONTROLE QUALITE

BUREAU D'ETUDE			MAITRE D'OEUVRE		
Nom	Date	Signature	Nom	Date	Signature

PLAN MINUTE

ENTREPRISE DE TRAVAUX	Nom	Date	Signature

Identification BE :

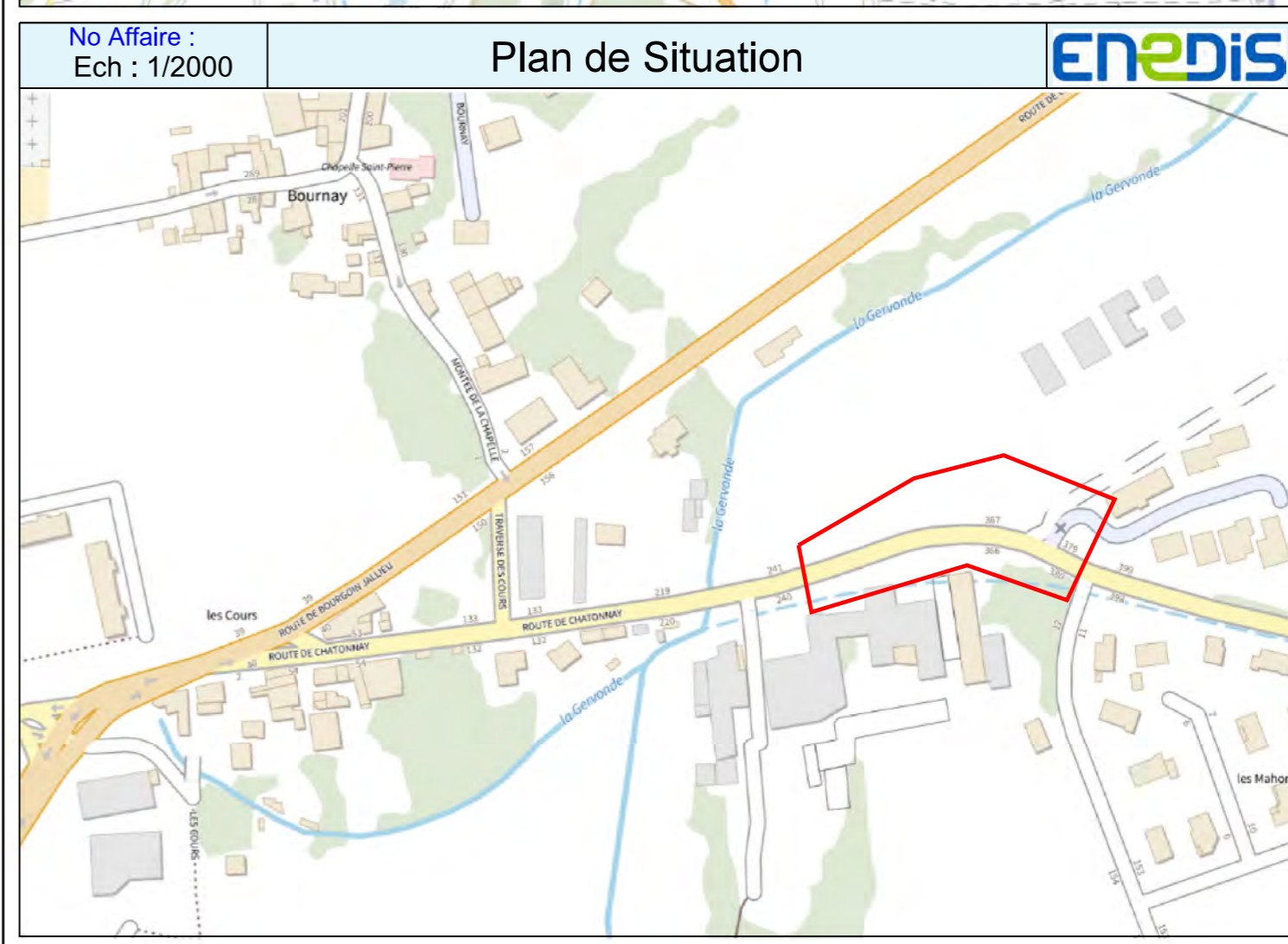
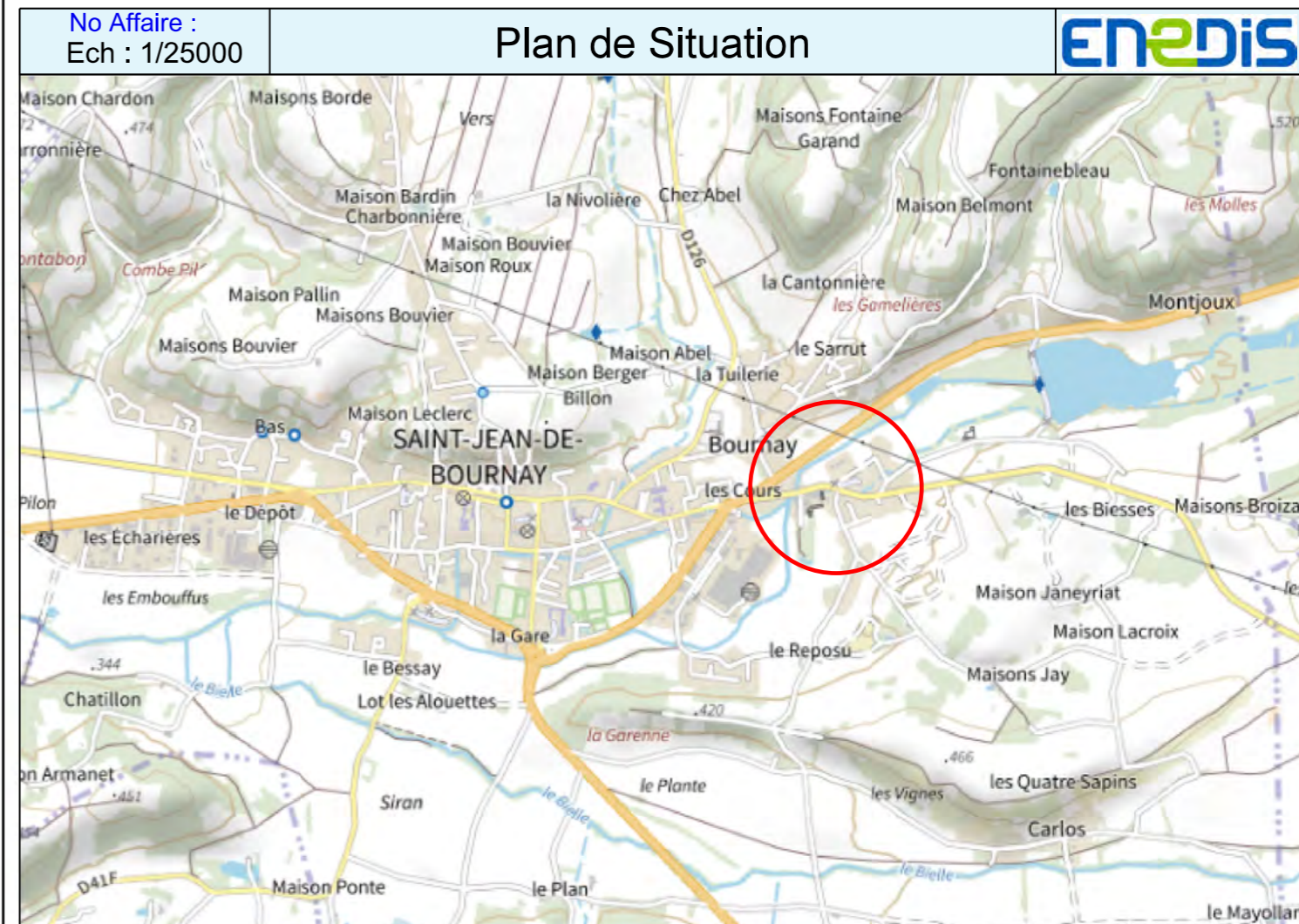


**SOBECA - Groupe FIRALP**  
Parc d'Activités du peuras - 74, Impasse Tolignat  
38210 TULLINS-FURES  
Tel. 04 76 07 00 24 / Fax. 04 76 07 23 03  
Email : tullins@sobeca.fr

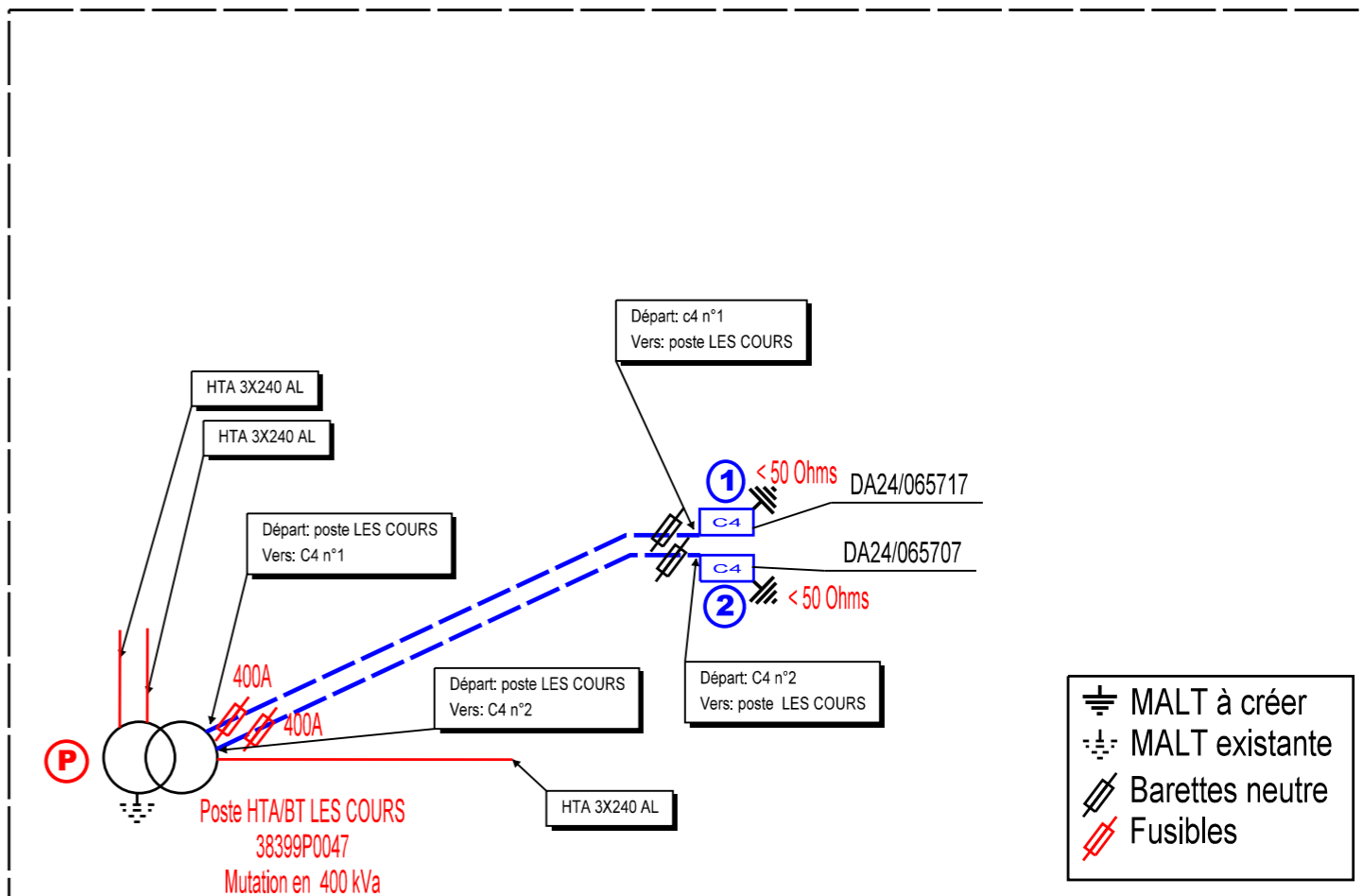
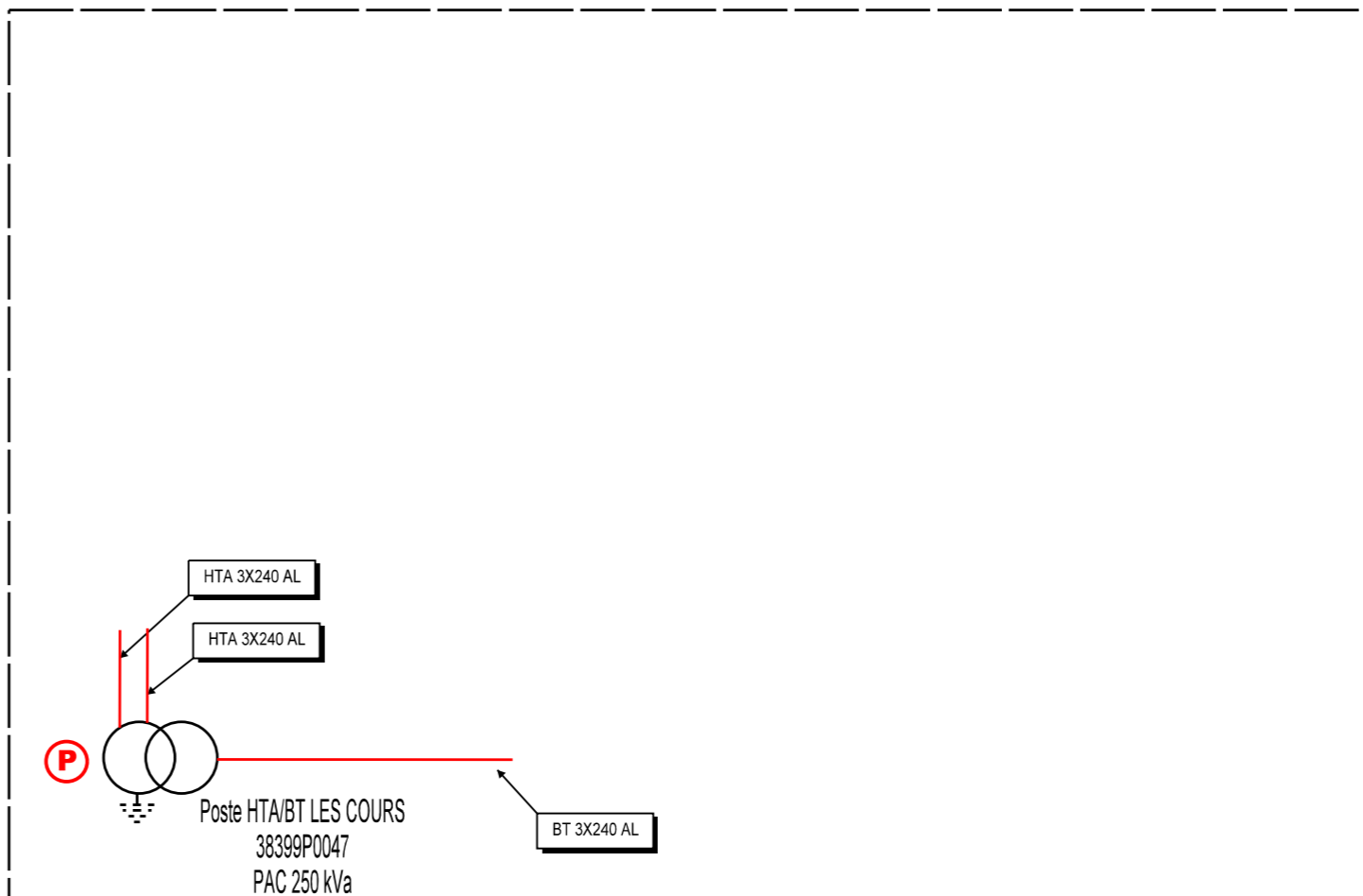
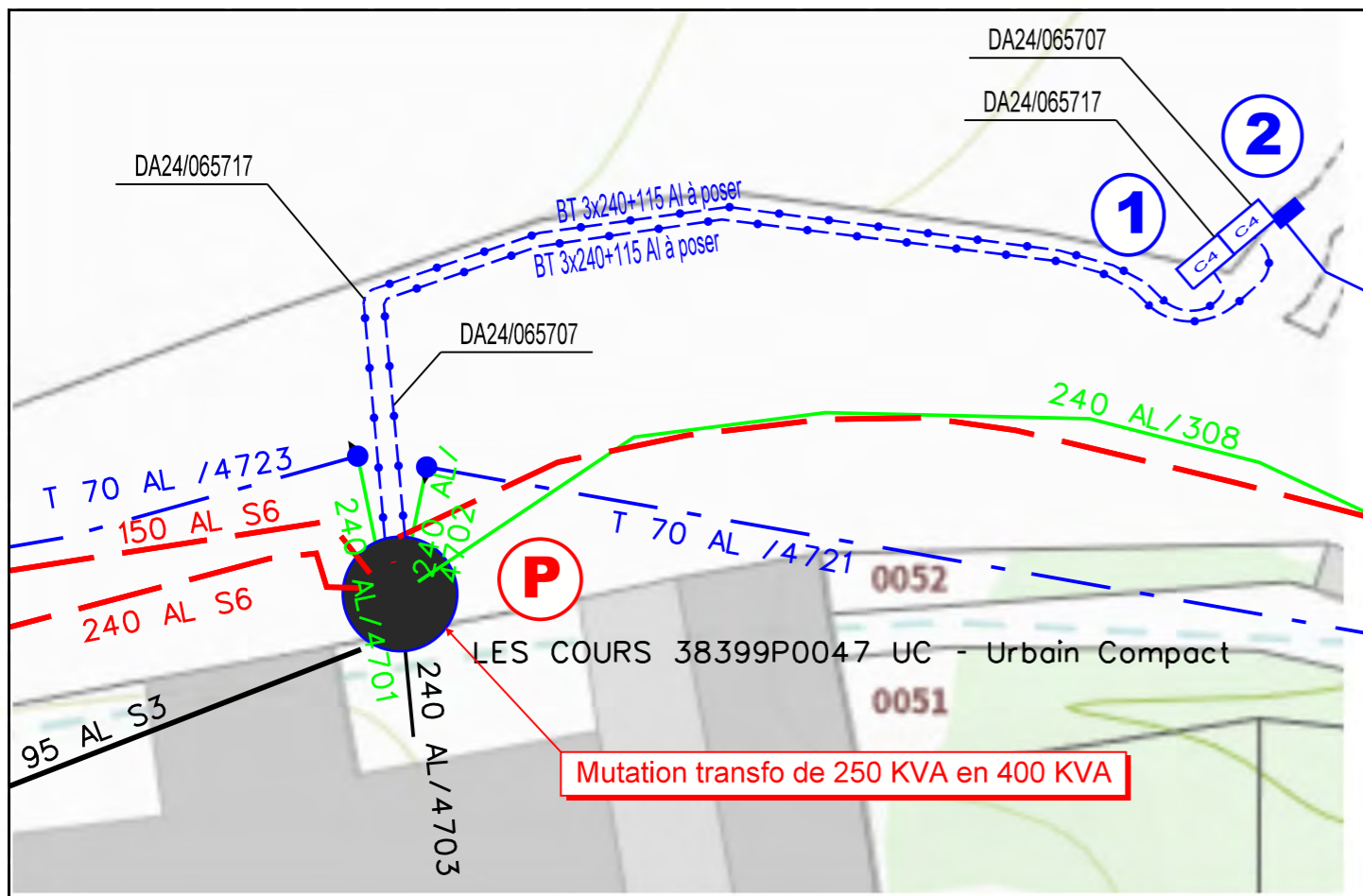
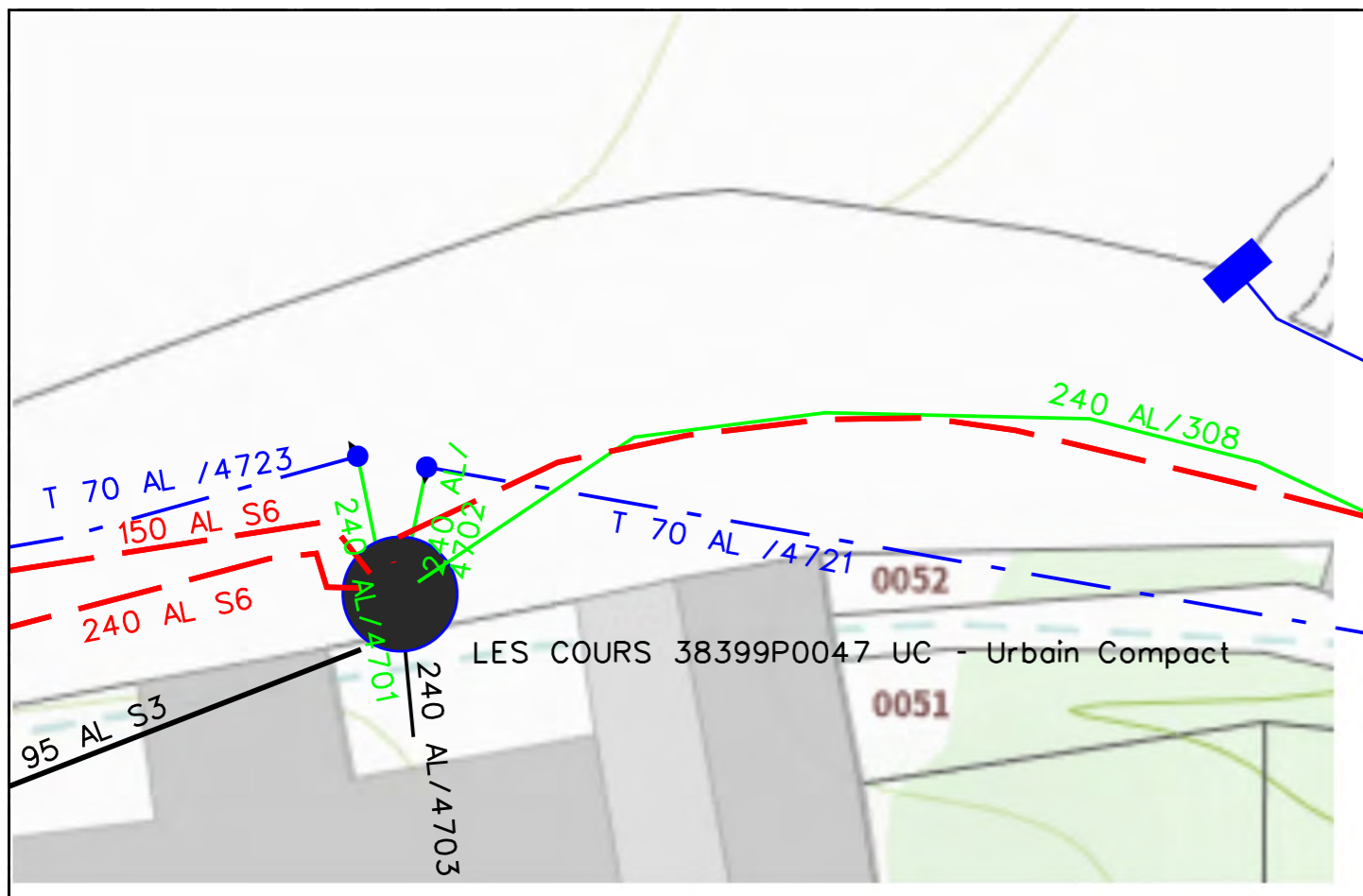
Entreprise Travaux :



**SOBECA - Groupe FIRALP**  
Parc d'Activités du peuras - 74, Impasse Tolignat  
38210 TULLINS-FURES  
Tel. 04 76 07 00 24 / Fax. 04 76 07 23 03  
Email : tullins@sobeca.fr







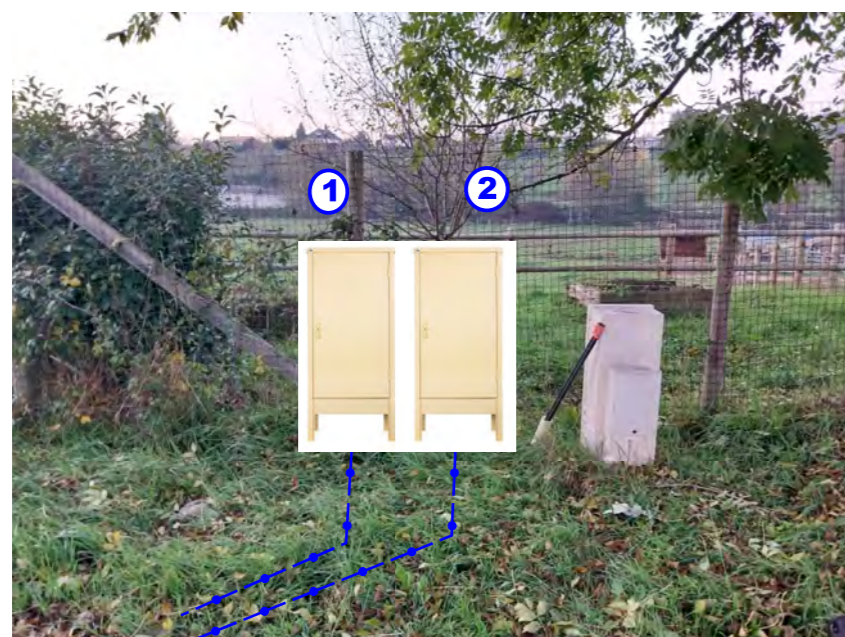


POSTE LES COURS  
38999P0047  
TYPE PAC

MUTATION DE TRANSFO  
PASSAGE DE 250 kVa 400 kVa

ENTRE P ET 1:  
FOURNITURE ET POSE DE BT 3X240 AL  
Lg: 73m  
DA24/065717

ENTRE P ET 2:  
FOURNITURE ET POSE DE BT 3X240 AL  
Lg: 74m  
DA24/065707



EN 1  
FOURNITURE ET POSE ARMOIRE C4 TYPE 2  
PROJET YACOUB01\_A  
DA24/065717

EN 2  
FOURNITURE ET POSE ARMOIRE C4 TYPE 2  
PROJET YACOUB01\_B  
DA24/065707

Id PRM / OCB	N° de Lot	Code Repère CCPI sur plan	Type	Type utilisation	Type coffret CCPI/CCPC	Type type	LR : Liaison Réseau							DI : Dérivation Individuelle								
							Repère sur Plan	Action	Type technique	Section /Nature	Longueur Géographique	Longueur électrique	Gaine Fourreau	Renouvel-ement	Repère sur Plan	Action	Type technique	Nature / section	Longueur Géographique	Longueur électrique	Gaine Fourreau	Renouvel-ement
	1	1	I	C	ARMOIRE C4	C4 type 2	1	Pose	S	JDB	0,0m	0,0m		NON	1	Pose	S	ARMOIRE C4	0,0m	0,0m		NON
	2	2	I	C	ARMOIRE C4	C4 type 2	2	Pose	S	JDB	0,0m	0,0m		NON	2	Pose	S	ARMOIRE C4	0,0m	0,0m		NON

TABLEAU DES CONDUCTEURS BT SOUTERRAINS

TRONCON	SECTIONS		LONGUEURS GEOGRAPHIQUES				LONGUEURS ELECTRIQUE POSEES																
			RESEAU		BRANCHEMENT		SECTION NATURE																
			PROJET	ABANDON	PROJET	ABANDON	240 Al	150 Al	95 Al	4x35 Al	2x35 Al												
REPERES	PROJETEES	EXISTANTES																					
P - 1	3x240+115 Al		73							77													
P - 2	3x240+115 Al		74							78													
LONGUEURS TOTALES en m.			147							155													

LONGUEURS COUPES TYPE PAR TRONCONS

TRONCON	TYPE	NB CABLES HTA	NB CABLES BT	NB CABLES BRANCHEMENT	NB TPC ATTENTE	NB CABLES ECLAIRAGE	LONGUEUR	COEFFICIENT K	LONGUEUR AVEC COEF K	COEFFICIENT ENVIRONNEMENT
P-tR1	CH2C		2				7	1.40	10	E3
tR1-tR2	CH4C		2				9	1.40	13	E3
tR2-tR3	TA1		2				51	1.40	71	E3
tR3-2	CH2A		2				5	1.40	7	E3

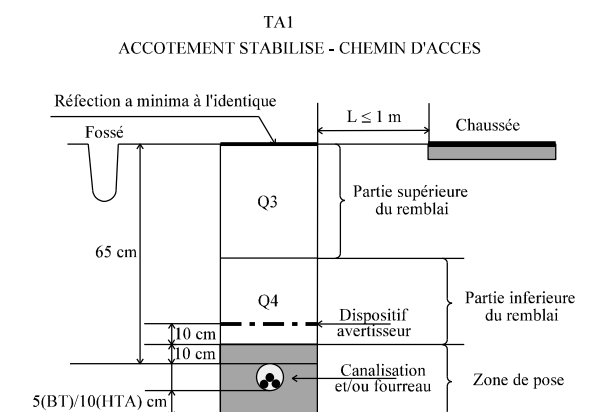
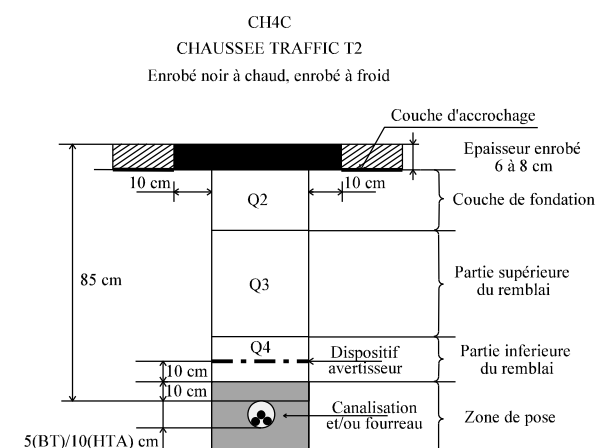
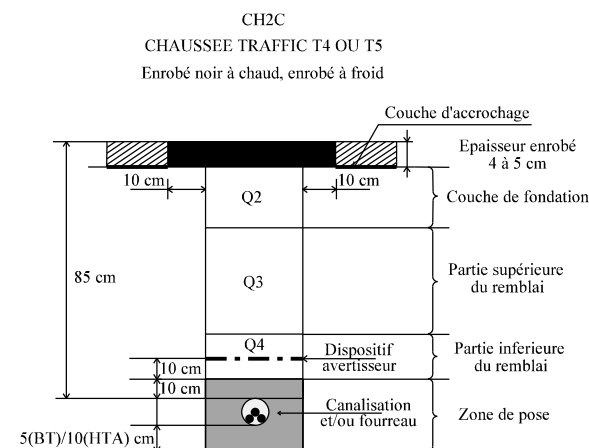
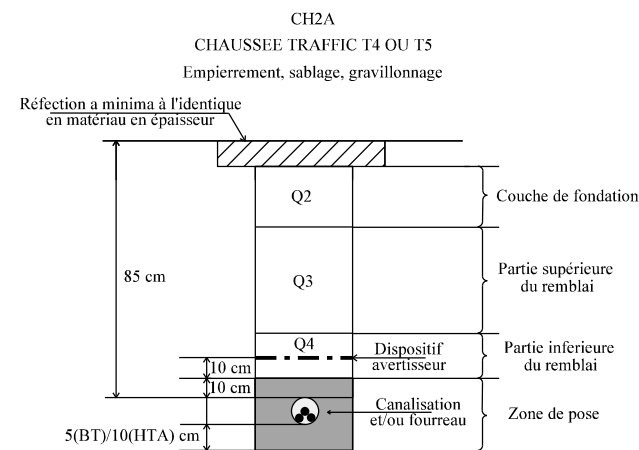
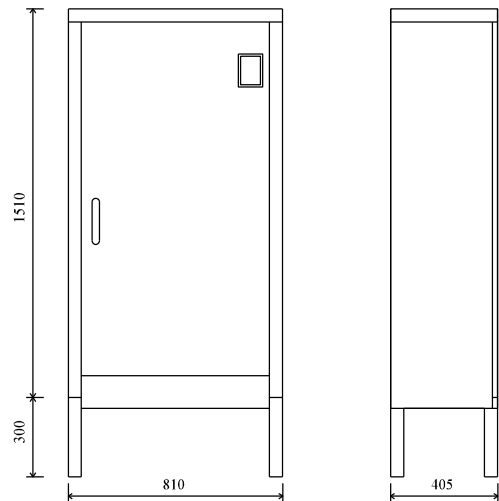
LONGUEURS TOTALES PAR COEFFICIENTS D'ENVIRONNEMENT

CE	COUPE TYPE	LONGUEUR TOTALE	LG. AVEC COEF K
E3	CH2A	5	7
	CH2C	7	10
	CH4C	9	13
	TA1	51	71
LONGUEUR TOTALE E3		72	101

LONGUEURS TOTALES PAR COUPES TYPES

COUPE TYPE	LONGUEUR TOTALE	LONG. AVEC COEF
CH2A	5	7
CH2C	7	10
CH4C	9	13
TA1	51	71
Longueurs totales	72	101

1 2 ARMOIRE COMPTAGE C4



**Tableau des longueurs Commune : SAINT JEAN DE BOURNAY N° INSEE: 38399**

AERIEN	Repère plan	Section et nature	Longueur électrique	Remarques (utilisation supports existants, façade, nbre RAS, etc)						
HTAA										
	Sous total									
BTAA										
	Sous total									
SOUTERRAIN										
Repère plan	Section et nature	Longueur électrique	Longueurs géographiques							
HTA										
	Sous total									
BTAS	P - 1	3x240+115 AI	77	73						
	P - 2	3x240+115 AI	78	74						
	Sous total		155	147						

POSTE	Nom et numéro	Type/Puissance	Cellules	Commentaires (motorisation, équipement,...)	
Poste HTA/BTA	LES COURS				
Armoire HTA					
Mutation transformateur				Passage de kVa à kVa	Fourniture neuf: Oui <input type="checkbox"/> Non <input type="checkbox"/>

DEPOSE	Repère plan	Section et nature	Longueur électrique Quantité	Poids des conducteurs	Remarques
ABANDON HTAS					
ABANDON BTS					
Dépose HTA					
Dépose BT					
Dépose Poste HTA/BT					
Démolition Poste Tour					Surface au sol: m² Hauteur: m
Commentaires sur l'affaire					
VALIDATION PLAN PGOC					
Nom du Responsable Entreprise: Date:					

**SYMBOLOLOGIE DES OUVRAGES ET DE ACCESSOIRES**

OUVRAGES AERIENS ELECTRIQUES			
	EXISTANT	A CONSTRUIRE	A DEPOSER
HTB			
HTA			
BTA			
BRCHT	LR DI 		
Supports	Béton / Métal:  Bois:	Béton / Métal:  Bois:	Béton / Métal:  Bois:
Portiques	Béton / Métal:  Bois:	Béton / Métal:  Bois:	Béton / Métal:  Bois:
Postes H61			
Interrupteurs			"Interrupteur à déposer" à ajouter dans l'étiquette du support
Fusible BT en ligne		Point de dépointage:	Béton / Métal:  Bois:

CLASSES DE PRECISION DES OUVRAGES SOUTERRAINS OU SUITE A LOCALISATION (IC, OL, ML)		
Classe	A: Présence éventuelle des PTRL (♦ = z)	B: C:
Exemples	HTA:	BTA:  BRCHT:

OUVRAGES SOUTERRAINS ELECTRIQUES			
	EXISTANT (A compléter avec le symbole de la classe de précision correspondante)	A CONSTRUIRE	A DEPOSER OU A ABANDONNER (A compléter avec le symbole de la classe de précision correspondante)
HTB			
HTA			
BT			
BRCHT	LR DI 		
Télécom Enedis			
Malt		Type J1	
Fourreaux, tubes PE HD, ...			

Armoire HTA et Postes	Existants	A poser
	ACM ACT PSSA PRCS PUJE PSSB PUC PAC CBU	ACM ACT PSSA PRCS PUJE PSSB PUC PAC CBU
Accessoires et connexions	Existant: GPI Coffret Brt Brt+Repiqu. T.J. ECP2D Etoilement Fausse Coupure Grille Coupure 3D REMBT Jonction ou Dériv. BTA Jonction ou Dériv. HTA PRM	Pose: GPI BCH BCP20 E FC CGV ECP30 REMBT

AUTRES OUVRAGES EXISTANTS			
Eclairage Public	Aér. ECL 2x16 Mât:  Lampe:	Sout. POS ECL 2x16 Mât:  Lampe:	DEP ECL 2x16 Mât:  Lampe:
Eaux pluviales	EP PVC Ø300 A B	Eau potable AEP PVC Ø110 B	
Télécom aérien	TEL Fibre A	Eaux usées EU PVC Ø300 A B	
Gaz	GAZ Acier Ø 80 A	Télécom souterrain sous fourreaux pleine terre Fibre Orange TEL Cu SFR TEL	
Fourreaux seuls	TPC 160 Lg=3,00m	Signalisation (BT) SL PVC Ø300 A B	
Réseau de chaleur	CU Acier Ø 100 A	Produits chimiques B B	

**ETIQUETTE SUPPORTS**

EXISTANT INFO T.S.T. SUPPORT REPERE Equipement à poser: à déposer:

A IMPLANTER INFO T.S.T. SUPPORT REPERE Equipement à poser: à déposer:

A IMPLANTER (alyploque) INFO T.S.T. SUPPORT REPERE Equipement à poser: à déposer:

A DEPOSER INFO T.S.T. SUPPORT REPERE Equipement à déposer:

**ETIQUETTES COFFRETS RESEAUX OU BRANCHEMENT**

REMBT 450 ou CBV N° : A Obs : pose en saillie

CIBE N° : A.1 Obs : pose encastrée Type 1

Branchement mono 60A

**ETIQUETTE POSTE HTA/BT**

POSTE [NOM] [CODE GDO] [TYPE POSTE] (ex : POSTE LA GARDE 87050P0008 SB)

Désignation	Existants	Projetés
Type		
Puissance transfo.		
Tableau HTA		
Raccordement HTA		
Liaison transfo-tableau		
Tableau BT-Calibre fusible BT		
Nombre départs BT		
EP - Télécommande - Divers		
Concentrateur Linky (G1,G3,...)		



POSTE : #Poste		#NINSEE #GDO	P
Désignation	Existant	Projeté	UP
Type	PAC 4UF		
RAL			
Puissance transfo.	250 KVA	400 KVA	
Tableau HTA			
Raccordement HTA			
Liaison transfo-tableau		Ajout une liaison phase	
Tableau BT-Calibre fusible BT		2 Départs 400 A	
Nombre départs BT		2 Racc 240	
EP - Télécommande - Divers			
Concentrateur Linky (G1,G3,...)			

da24/065717

Armoire C4 N° : 1  
Obs : Production 180 kVa

Type : 2

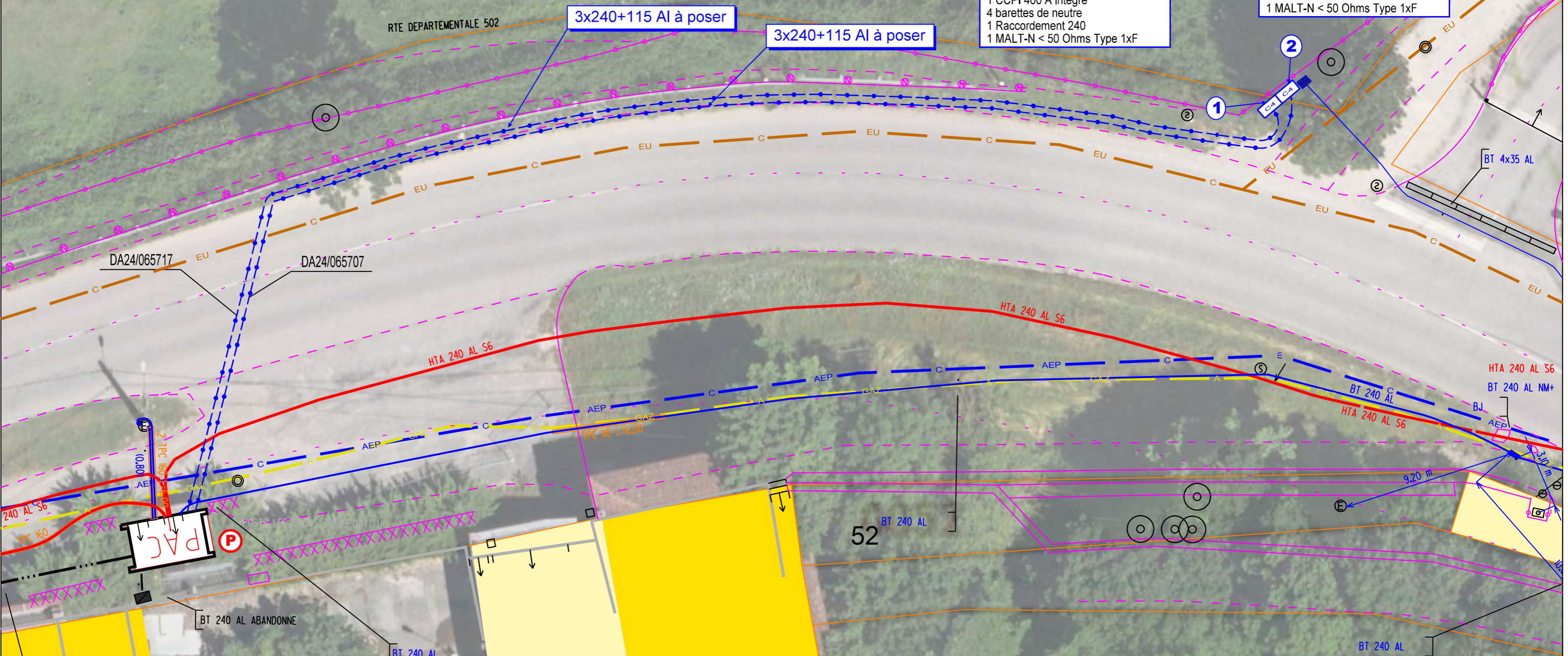
Pose :  
1 Armoire C4 extérieure  
1 Platine 200/400 A 180 KVA T2  
1 Compteur  
1 CCPI 400 A intégré  
4 barettes de neutre  
1 Raccordement 240  
1 MALT-N < 50 Ohms Type 1xF

da24/065707

Armoire C4 N° : 2  
Obs : Production 180 kVa

Type : 2

Pose :  
1 Armoire C4 extérieure  
1 Platine 200/400 A 180 KVA T2  
1 Compteur  
1 CCPI 400 A intégré  
4 barettes de neutre  
1 Raccordement 240  
1 MALT-N < 50 Ohms Type 1xF



**ARTICLE R323-25**

N° Dossier ENEDIS : <b>DA24 065707</b>	DA24 065707		
Affaires liées : DA24 065717	Communes(s) :	SAINT JEAN DE BOURNAY	
N° DT : 2024111500925PQS	Adresse	LES FROMENTAUX	
N° SOBECA :	Département :	<b>Isère</b>	
	Poste :	LES COURS 38399P0047	
	COORDONNES LAMBERT 93 : X = -4,91758	Y = 42,06182	
	COORDONNES GPS : X = 45.50286	Y = 5.155296	
INTERLOCUTEURS :	Nom	Téléphone	e-mail
Maître d'oeuvre : Agence MOA Qualité	ENEDIS - Yves BELMONT	06 60 39 62 42	yves.belmont@enedis.fr
Bureau d'étude :	SOBECA - Cyril GUENIFEY	06.99.12.50.84	c.guenifey@sobeca.fr
Entreprise de travaux :	SOBECA - Antoine MERLIN	06 99 15 17 26	a.merlin@sobeca.fr

MODIFICATIONS	No	Demandées		Etablies		Vérifiées	
	Indice	Par	Le	Par	Le	Par	Le
Pour validation	A	ENEDIS	21/11/2024	C.GUENIFEY			

APPROBATION DEFINITIVE ET CONTROLE QUALITE

BUREAU D'ETUDE			MAITRE D'OEUVRE		
Nom	Date	Signature	Nom	Date	Signature

PLAN MINUTE

ENTREPRISE DE TRAVAUX	Nom	Date	Signature

Identification BE :



**SOBECA - Groupe FIRALP**  
Parc d'Activités du peuras - 74, Impasse Tolignat  
38210 TULLINS-FURES  
Tel. 04 76 07 00 24 / Fax. 04 76 07 23 03  
Email : tullins@sobeca.fr

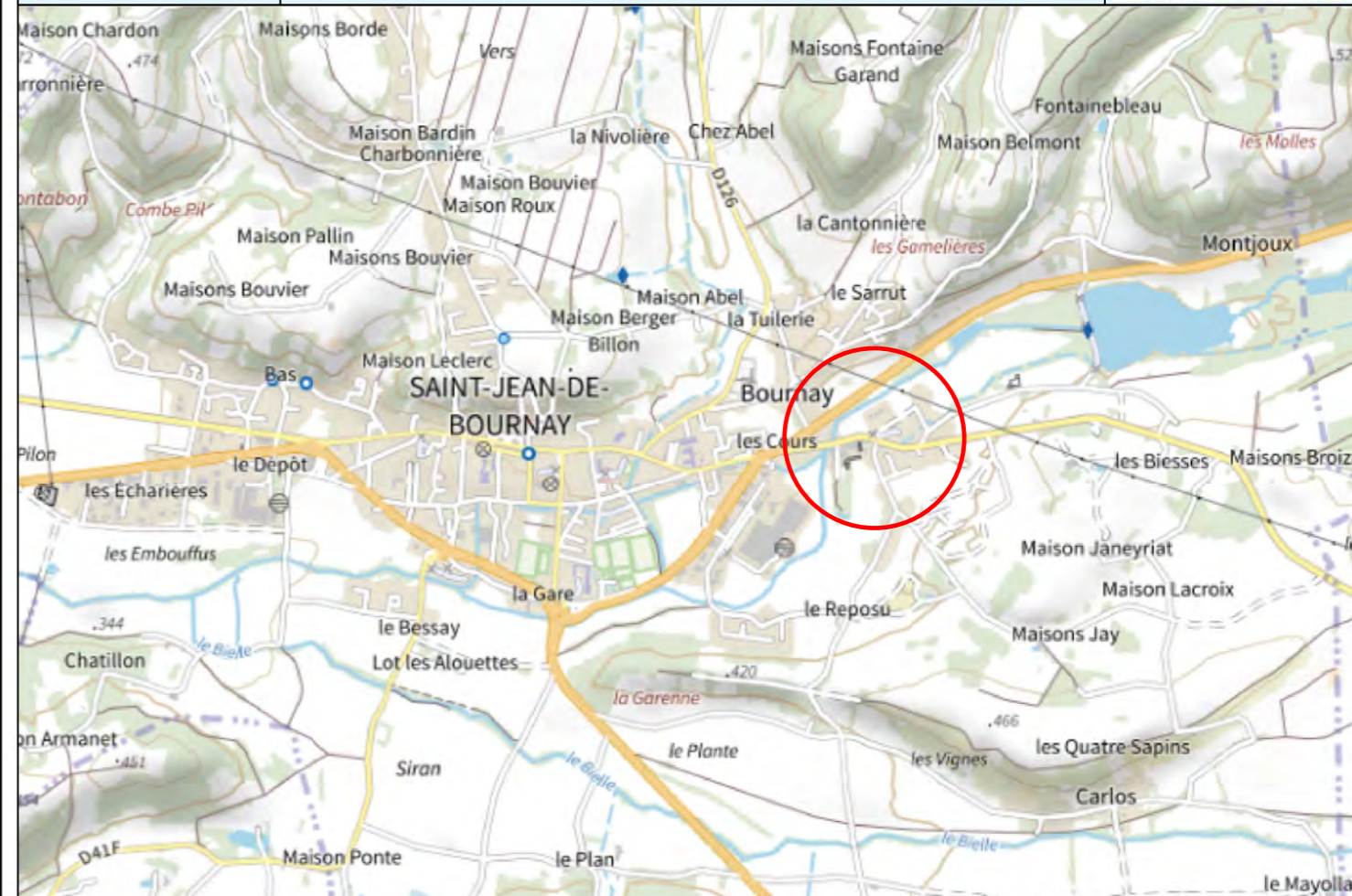
Entreprise Travaux :



**SOBECA - Groupe FIRALP**  
Parc d'Activités du peuras - 74, Impasse Tolignat  
38210 TULLINS-FURES  
Tel. 04 76 07 00 24 / Fax. 04 76 07 23 03  
Email : tullins@sobeca.fr

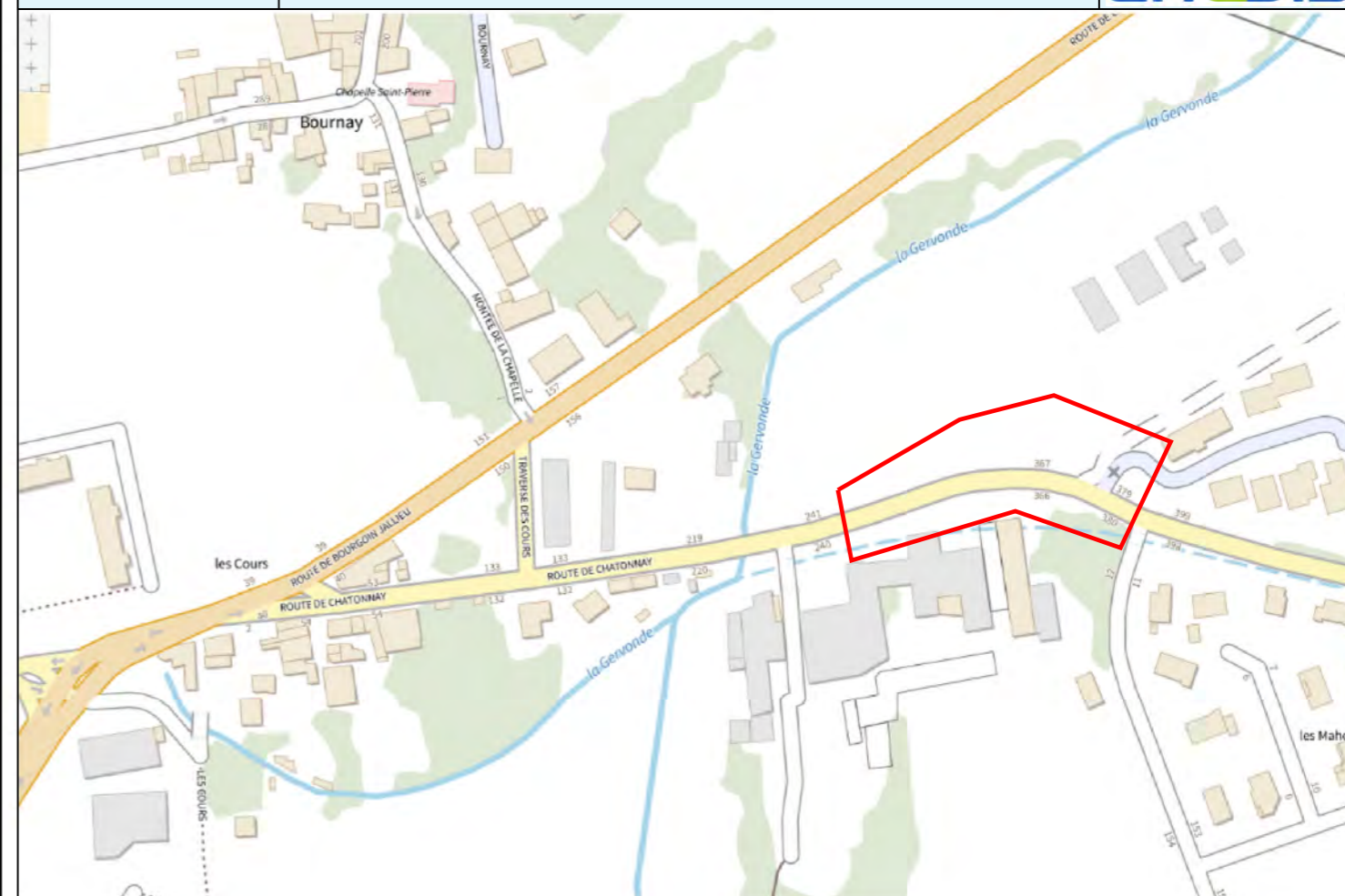
No Affaire :  
Ech : 1/25000

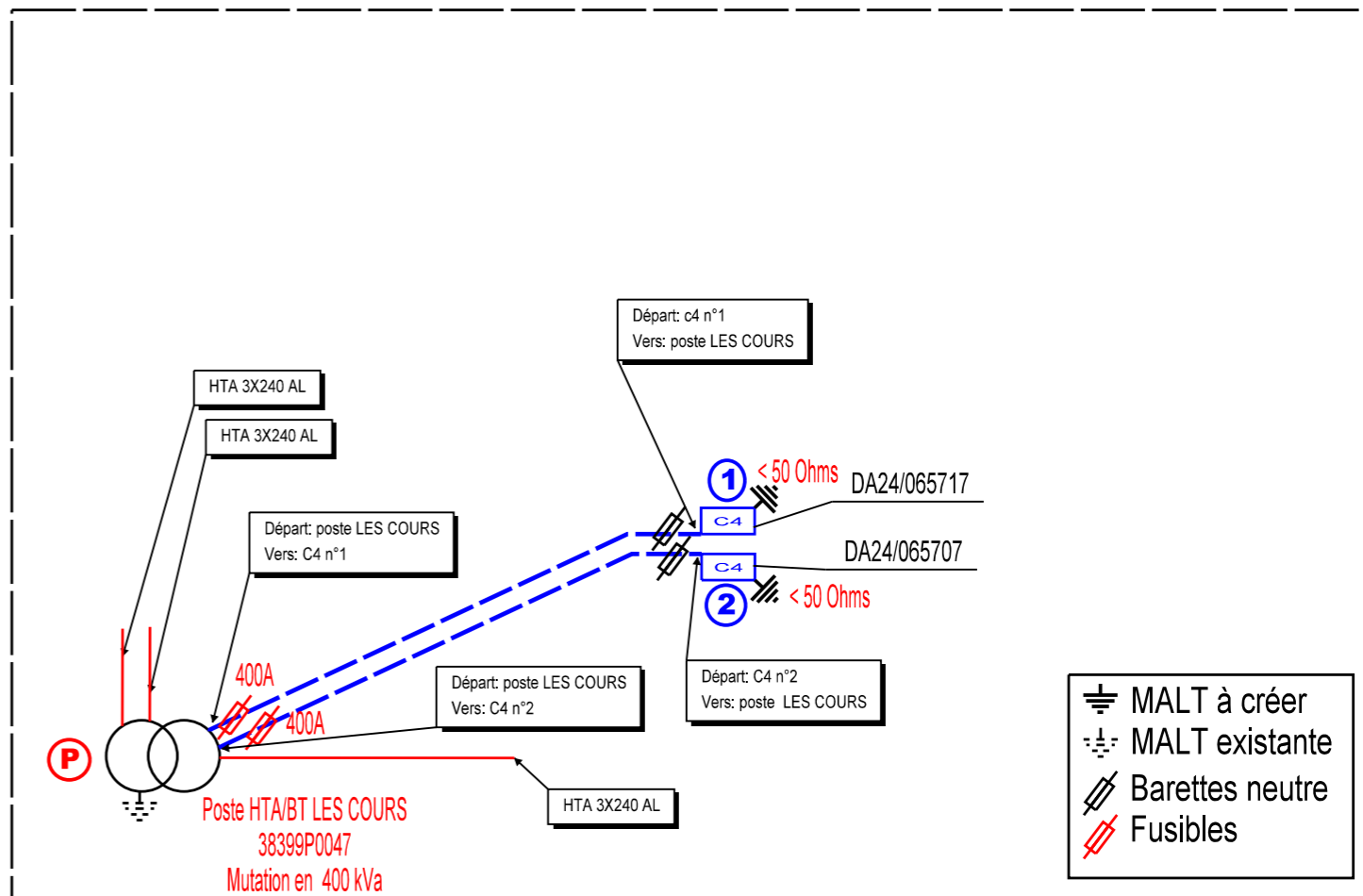
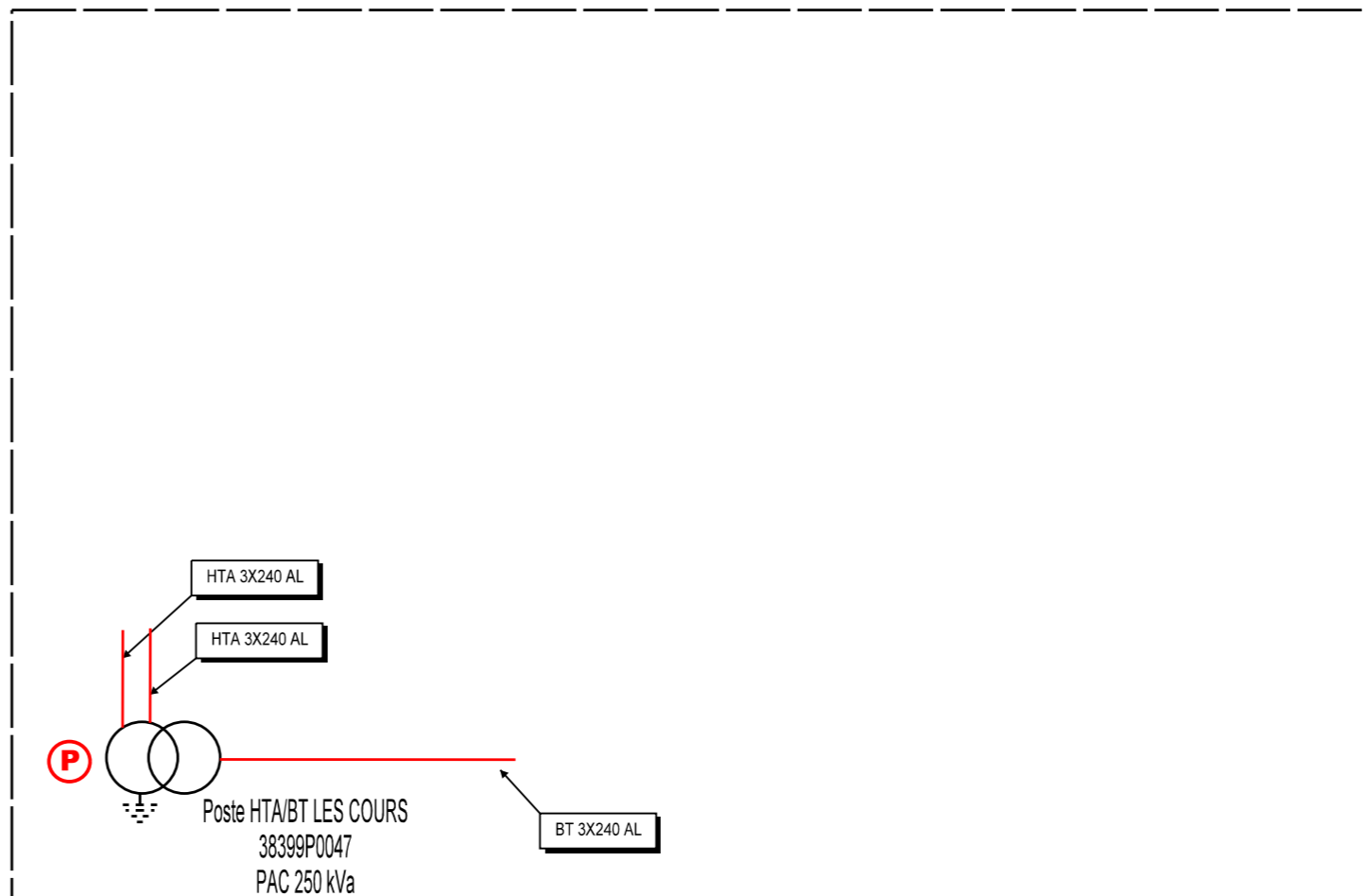
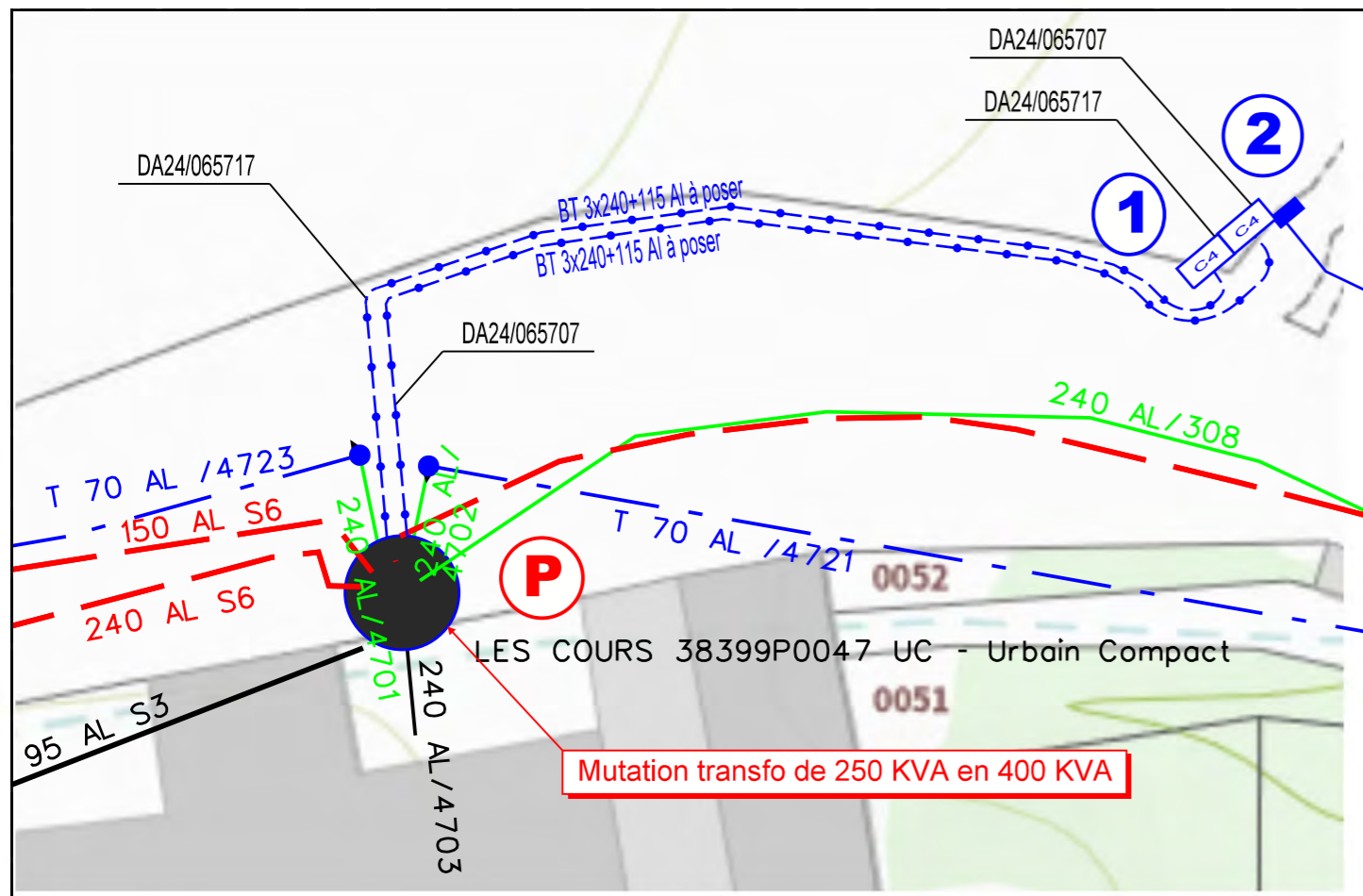
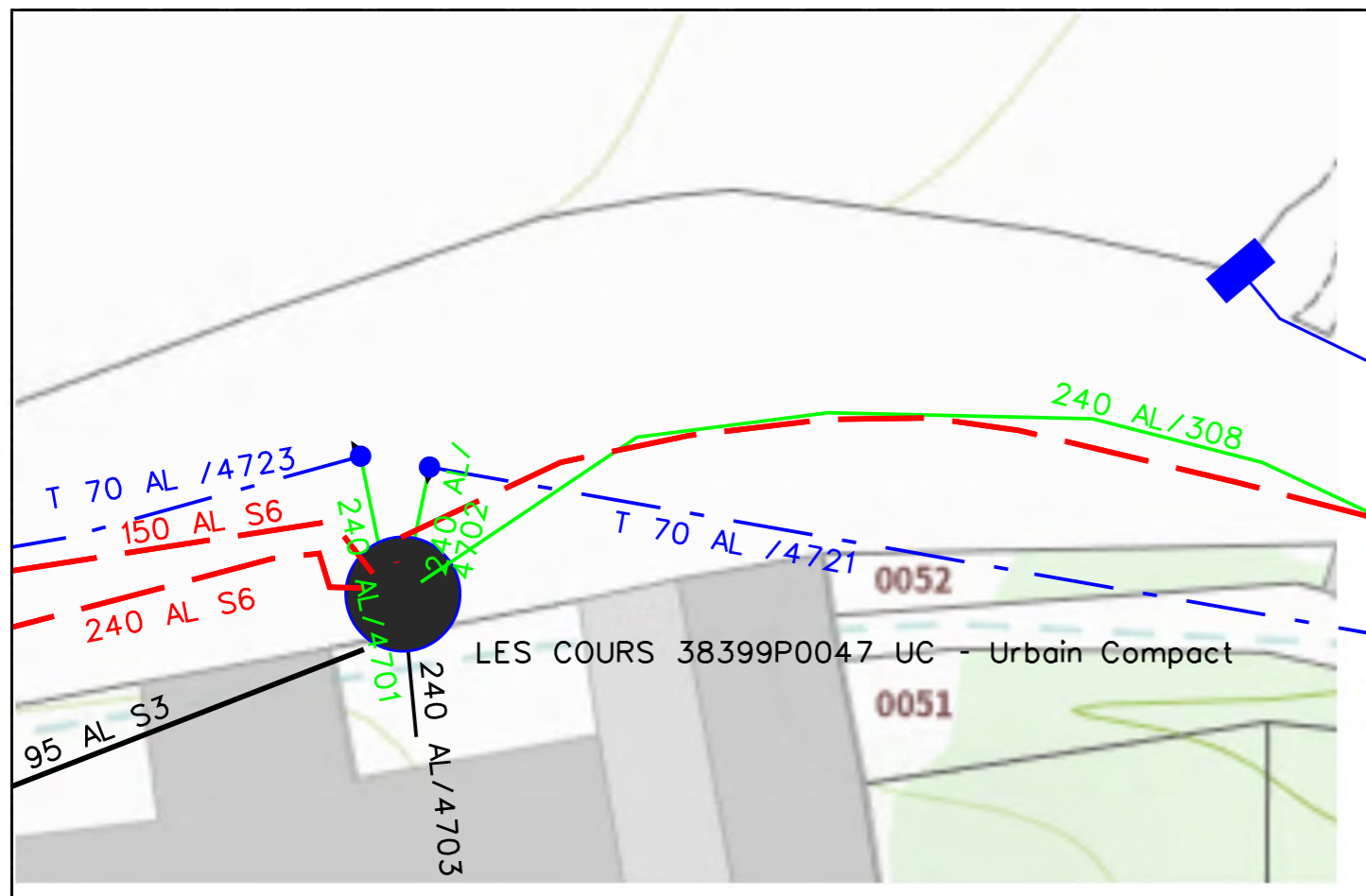
Plan de Situation



No Affaire :  
Ech : 1/2000

Plan de Situation







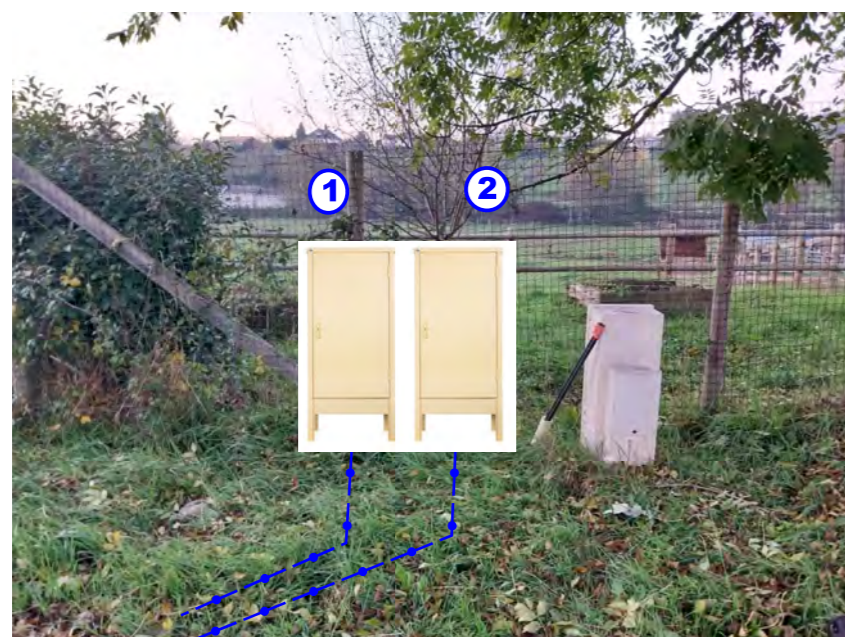


POSTE LES COURS  
38999P0047  
TYPE PAC

MUTATION DE TRANSFO  
PASSAGE DE 250 kVa 400 kVa

ENTRE P ET 1:  
FOURNITURE ET POSE DE BT 3X240 AL  
Lg: 73m  
DA24/065717

ENTRE P ET 2:  
FOURNITURE ET POSE DE BT 3X240 AL  
Lg: 74m  
DA24/065707



EN 1  
FOURNITURE ET POSE ARMOIRE C4 TYPE 2  
PROJET YACOUB01\_A  
DA24/065717

EN 2  
FOURNITURE ET POSE ARMOIRE C4 TYPE 2  
PROJET YACOUB01\_B  
DA24/065707

Id PRM / OCB	N° de Lot	Code Repère CCPI sur plan	Type	Type utilisation	Type coffret CCPI/CCPC	Type type	LR : Liaison Réseau							DI : Dérivation Individuelle								
							Repère sur Plan	Action	Type technique	Section /Nature	Longueur Géographique	Longueur électrique	Gaine Fourreau	Renouvellement	Repère sur Plan	Action	Type technique	Nature / section	Longueur Géographique	Longueur électrique	Gaine Fourreau	Renouvellement
	1	1	I	C	ARMOIRE C4	C4 type 2	1	Pose	S	JDB	0,0m	0,0m		NON	1	Pose	S	ARMOIRE C4	0,0m	0,0m		NON
	2	2	I	C	ARMOIRE C4	C4 type 2	2	Pose	S	JDB	0,0m	0,0m		NON	2	Pose	S	ARMOIRE C4	0,0m	0,0m		NON

## TABLEAU DES CONDUCTEURS BT SOUTERRAINS

TRONCON	SECTIONS		LONGUEURS GEOGRAPHIQUES				LONGUEURS ELECTRIQUE POSEES																
			RESEAU		BRANCHEMENT		SECTION NATURE																
			PROJET	ABANDON	PROJET	ABANDON	240 Al	150 Al	95 Al	4x35 Al	2x35 Al												
REPERES	PROJETEES	EXISTANTES																					
P - 1	3x240+115 Al		73							77													
P - 2	3x240+115 Al		74							78													
LONGUEURS TOTALES en m.			147							155													

## LONGUEURS COUPES TYPE PAR TRONCONS

TRONCON	TYPE	NB CABLES HTA	NB CABLES BT	NB CABLES BRANCHEMENT	NB TPC ATTENTE	NB CABLES ECLAIRAGE	LONGUEUR	COEFFICIENT K	LONGUEUR AVEC COEF K	COEFFICIENT ENVIRONNEMENT
P-tR1	CH2C		2				7	1.40	10	E3
tR1-tR2	CH4C		2				9	1.40	13	E3
tR2-tR3	TA1		2				51	1.40	71	E3
tR3-2	CH2A		2				5	1.40	7	E3

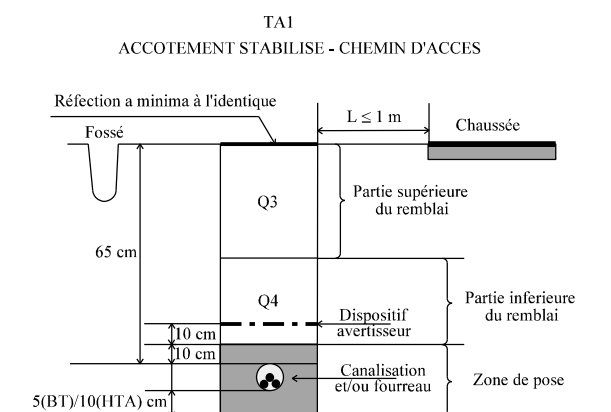
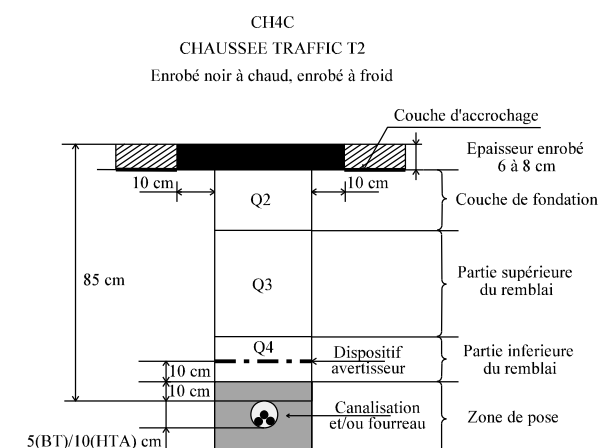
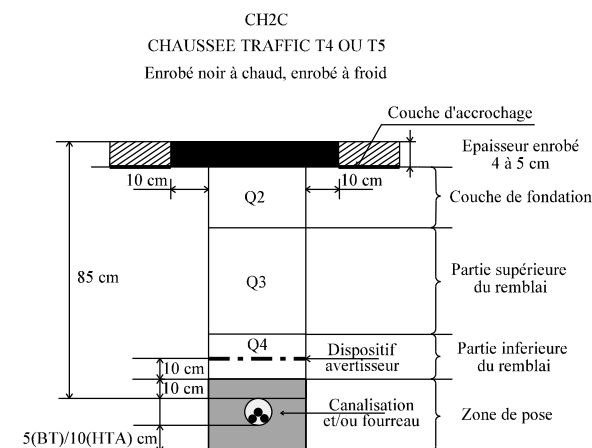
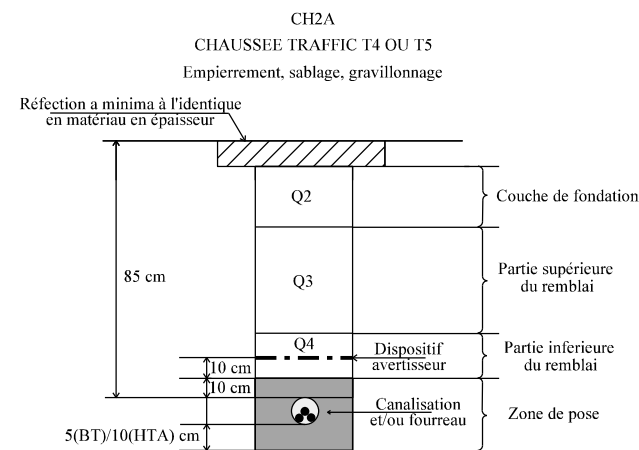
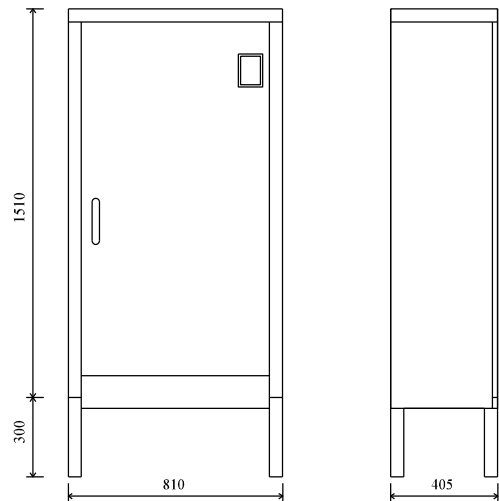
## LONGUEURS TOTALES PAR COEFFICIENTS D'ENVIRONNEMENT

CE	COUPE TYPE	LONGUEUR TOTALE	LG. AVEC COEF K
E3	CH2A	5	7
	CH2C	7	10
	CH4C	9	13
	TA1	51	71
LONGUEUR TOTALE E3		72	101

## LONGUEURS TOTALES PAR COUPES TYPES

COUPE TYPE	LONGUEUR TOTALE	LONG. AVEC COEF
CH2A	5	7
CH2C	7	10
CH4C	9	13
TA1	51	71
Longueurs totales	72	101

① ② ARMOIRE COMPTAGE C4



**Tableau des longueurs Commune : SAINT JEAN DE BOURNAY N° INSEE: 38399**

AERIEN	Repère plan	Section et nature	Longueur électrique	Remarques (utilisation supports existants, façade, nbre RAS, etc)						
HTAA										
	Sous total									
BTAA										
	Sous total									

SOUTERRAIN	Repère plan	Section et nature	Longueur électrique	Longueurs géographiques						
HTA										
	Sous total									
BTAS	P - 1	3x240+115 AI	77	73						
	P - 2	3x240+115 AI	78	74						
	Sous total		155	147						

POSTE	Nom et numéro	Type/Puissance	Cellules	Commentaires (motorisation, équipement,...)	
Poste HTA/BTA	LES COURS				
Armoire HTA					
Mutation transformateur				Passage de kVa à kVa	Fourniture neuf: Oui <input type="checkbox"/> Non <input type="checkbox"/>

DEPOSE	Repère plan	Section et nature	Longueur électrique Quantité	Poids des conducteurs	Remarques
ABANDON HTAS					
ABANDON BTS					
Dépose HTA					
Dépose BT					
Dépose Poste HTA/BT					
Démolition Poste Tour					Surface au sol: m² Hauteur: m
Commentaires sur l'affaire					
VALIDATION PLAN PGOC					
Nom du Responsable Entreprise: Date:					

**SYMBOLIQUE DES OUVRAGES ET DE ACCESSOIRES**

**OUVRAGES AERIENS ELECTRIQUES**

	EXISTANT	A CONSTRUIRE	A DEPOSER
HTB			
HTA			
BTA			
BRCHT	LR DI 		
Supports	Béton / Métal:  Bois:	Béton / Métal:  Bois:	Béton / Métal:  Bois:
Portiques	Béton / Métal:  Bois:	Béton / Métal:  Bois:	Béton / Métal:  Bois:
Postes H61			
Interrupteurs			"Interrupteur à déposer" à ajouter dans l'étiquette du support
Fusible BT en ligne		Point de dépointage:	Béton / Métal:  Bois:

**CLASSES DE PRECISION DES OUVRAGES SOUTERRAINS OU SUITE A LOCALISATION (IC, OL, ML)**

Classe	A : Présence éventuelle des PTRL (♦ = z)	B :	C :
Exemples	HTA :	BTA :	BRCHT :

**OUVRAGES SOUTERRAINS ELECTRIQUES**

	EXISTANT (A compléter avec le symbole de la classe de précision correspondante)	A CONSTRUIRE	A DEPOSER OU A ABANDONNER (A compléter avec le symbole de la classe de précision correspondante)
HTB			
HTA			
BT			
BRCHT	LR DI 		
Télécom Enedis			
Malt		Type J1	
Fourreaux, tubes PE HD, ...			
Armoire HTA et Postes	Existant:	A poser:	
Accessoires et connexions	Existant:	Pose:	Dépose:

**AUTRES OUVRAGES EXISTANTS**

Eclairage Public	Aér.  Mât:  Lampe:	Sout.	POS ECL 2x16  Mât:  Lampe:	DEP ECL 2x16  Mât:  Lampe:
Eaux pluviales	EP  PVC Ø300			
Eaux potables				AEP  PVC Ø110
Télécom aérien	TEL  Fibre			EU  PVC Ø300
Gaz	GAZ  Acier Ø 80			Fibre Orange  Cu SFR
Fourreaux seuls	TPC 160 Lg=3,00m			SL  PVC Ø300
Réseau de chaleur	CU  Acier Ø 100			
				Produits chimiques

**ETIQUETTE SUPPORTS**

EXISTANT INFO T.S.T.	A IMPLANTER INFO T.S.T.	A IMPLANTER (alyploque) INFO T.S.T.	A DEPOSER INFO T.S.T.
REPERE Equipement à poser: Coord. du poteau avec la projection	REPERE Equipement à poser: Coord. du poteau avec la projection	REPERE Equipement à poser: Coord. du poteau avec la projection	REPERE Equipement à déposer: Coord. du poteau avec la projection

**ETIQUETTES COFFRETS RESEAUX OU BRANCHEMENT**

REMBT 450 ou CBV N° : A Obs : pose en saillie	CIBE N° : A.1 Obs : pose encastrée Type 1
1 RRD 240 mm² 1 RRD 95 mm² 1 RBP 60A type 2 1 RBD 1 MALT N	Branchement mono 60A

**ETIQUETTE POSTE HTA/BT**

POSTE [NOM] [CODE GDO] [TYPE POSTE] (ex : POSTE LA GARDE 87050P0008 SB)	Existant	Projeté
Désignation		
Type		
Puissance transfo.		
Tableau HTA		
Raccordement HTA		
Liaison transfo-tableau		
Tableau BT-Calibre fusible BT		
Nombre départs BT		
EP - Télécommande - Divers		
Concentrateur Linky (G1,G3,...)		

TABLEAU DES TERRES

Forme de terre	A	B	C	D	E	F	G	H	I	J1	J2	
k	0,6	0,17	0,34	0,17	0,3	0,2	0,25	0,14	0,1	0,1	0,06	
Résistivité du sol	Boucle à fond de fouille		Piquets		GRILLAGE AVERTISSEUR ROUGE							
	Poteau périmètre 2m		Poste HTA/BTA périmètre 10m		Grille en tranchée 1,4m		Grille en tranchée 2,4m		Serpentin 1 tranchées de 3m Cond. 10m	Serpentin 2 tranchées de 3m Cond. 2x10m	Serpentin 2 tranchées de 5m Cond. 2x15m	Patte d'oise 3 branches de 5m
ρ en Ωm			Longueur 3m	Longueur 6m								
Valeur en fonction de la résistivité			R=0,34 ρ	R=0,17 ρ	R=0,3 ρ	R=0,2 ρ	R=0,25 ρ	R=0,14 ρ	R=0,1 ρ	R=0,1 ρ	R=0,06 ρ	
50 Ωm	30 Ω	8 Ω	17 Ω	8 Ω	15 Ω	10 Ω	12 Ω	7 Ω	5 Ω	5 Ω	3 Ω	
100 Ωm	60 Ω	17 Ω	34 Ω	17 Ω	30 Ω	20 Ω	25 Ω	14 Ω	10 Ω	10 Ω	6 Ω	
200 Ωm	120 Ω	34 Ω	66 Ω	34 Ω	60 Ω	40 Ω	50 Ω	28 Ω	20 Ω	20 Ω	12 Ω	
300 Ωm		50 Ω	100 Ω	50 Ω	90 Ω	60 Ω	75 Ω	42 Ω	30 Ω	30 Ω	18 Ω	
400 Ωm		66 Ω	133 Ω	66 Ω	120 Ω	80 Ω	100 Ω	56 Ω	40 Ω	40 Ω	24 Ω	
500 Ωm					150 Ω	100 Ω	125 Ω	70 Ω	50 Ω	50 Ω	30 Ω	
750 Ωm					225 Ω	150 Ω		105 Ω	75 Ω	75 Ω	45 Ω	
1000 Ωm					300 Ω	200 Ω			100 Ω	100 Ω	60 Ω	

EFFICACE VIS-A-VIS DES COUPS DE Foudre ET A 50 Hz

EFFICACE SEULEMENT A 50 Hz

TABLEAU RECAPITULATIF DES TERRES DE POSTES

Repère	Régime de Neutre HTA du départ de Poste Source*	TM/TN Interconnexion ou Séparation	RM max	RN max	Date de la Mesure RN	Résistance RN mesurée	Observations

TABLEAU RECAPITULATIF DES PRISES DE TERRE INDIVIDUELLES

(MASSE ET NEUTRE)

Repère	Valeur lue au telluromètre	Résistivité du terrain calculé	Résistance obtenue par le calcul Ω	Type de terre envisagée	Résistance mesurée après travaux Ω	Date de la mesure
1	1.8	45.1	9.0	1xF		
2	1.8	45.1	9.0	1xF		

TABLEAU RECAPITULATIF DES MESURES DE COUPLAGE ENTRE LA TERRE DES MASSES ET LES TERRES DU NEUTRE

Couplage entre repère	Résistance Terre Masse RM	Résistance Terre Neutre RN	Résistance entre masse et neutre RMN	Résistance de couplage masse neutre RC=(RM+RN-RMN)/2	Coefficient de couplage masse neutre (RC/RM)<0.15

\*Le ou les Régimes de Neutre HTA des départs de Poste Source concernés par le(s) poste(s) existant(s) ou à construire sont fournies par le Chargé de projet Enedis. Ces informations définissent l'interconnexion ou séparation des terres des masses HTA et terre du neutre BT par poste. Le tableau des terres peut être complété par un schéma de la barrette ou borne principale de terre des postes HTA/BT indiquant l'ordre de raccordement des différentes liaisons de terres.

DA24/065707

POSTE



Référence ENEDIS : DA24/065707  
Date d'édition : 20/11/2024  
Interlocuteur : PORROT Guillaume

ETAT POSTE ET PROTECTIONS ETUDE DELIBEREE

DONNEES TRANSFO HTA/BT

Réf. transfo HTA/BT TFX56329

GDO dipôle source 38399R0047

Puiss. installée (kVA) 400

Prise de calcul 2 Soit 0%

Tension secondaire (V) 400 V

Plage de réglage [-2,5% ; 2,5%]

Nb prises à vide du transfo HTA/BT : 3

Prise optimisée 2 Soit 0%

DESCRIPTION POSTE DP

38399 SAINT-JEAN-DE-BOURNAY 193

LES COURS 38399P0047

UC - Urbain Compact

Commune

Base Opérationnelle

Poste

code GDO

Type de Poste

Pointe la plus probab

Puissance 2h en kW 72,99

Coefficient utilisation en % 20,5

Perte de transfo en % 0,84

Perte réseau en % 0,92

DU/U HTA (droit du poste HTA/BT) en % -0,37

DU/U transformateur en % 0,69

DU/U max. admissible en % -11,13

Rapport étude de protection état MODIFIE

Date de l'étude	23/04/2024
Nom du poste	LES COURS
Code GDO	38399P0047
Type de poste	UC - Urbain Compact
Puissance (kVA)	400
Type Transformateur	Classique
N° Départ BT	DEPART 3839904702
1er dipôle	3839904702
Protection par fusible	HPC400
Type Transformateur	TPC
N° Départ BT	DEPART 3839904701
1er dipôle	3839904701
Protection par fusible	HPC400
DEPART DEP1633071	DEPART DEP1633121 direct
TRC1979521	TRC1979581
HPC400	HPC400
DEPART DEP1633071	DEPART DEP1633121 direct
TRC1979521	TRC1979581
HPC400	HPC400

POSTE : #Poste		#NINSEE #GDO	P
Désignation	Existant	Projeté	UP
Type	PAC 4UF		
RAL			
Puissance transfo.	250 KVA	400 KVA	
Tableau HTA			
Raccordement HTA			
Liaison transfo-tableau		Ajout une liaison phase	
Tableau BT-Calibre fusible BT		2 Départs 400 A	
Nombre départs BT		2 Racc 240	
EP - Télécommande - Divers			
Concentrateur Linky (G1,G3,...)			

**da24/065717**

Armoire C4 N° : 1  
Obs : Production 180 kVa

Type : 2

Pose :  
1 Armoire C4 extérieure  
1 Platine 200/400 A 180 KVA T2  
1 Compteur  
1 CCPI 400 A intégré  
4 barettes de neutre  
1 Raccordement 240  
1 MALT-N < 50 Ohms Type 1xF

**da24/065707**

Armoire C4 N° : 2  
Obs : Production 180 kVa

Type : 2

Pose :  
1 Armoire C4 extérieure  
1 Platine 200/400 A 180 KVA T2  
1 Compteur  
1 CCPI 400 A intégré  
4 barettes de neutre  
1 Raccordement 240  
1 MALT-N < 50 Ohms Type 1xF

