

RÉPUBLIQUE FRANÇAISE



Arrêté N°2024-33135

Direction territoriale de la Bièvre  
service aménagement

portant accord technique concernant  
la création d'un réseau d'électricité  
sur la RD 502 du PR 23+0459 au PR 23+0549, RD 522 du PR 0+0139 au PR 0+0147  
(Saint-Jean-de-Bournay) situés en agglomération et du PR 1+0737 au PR 3+0483  
(Meyrieu-les-Etangs et Saint-Jean-de-Bournay) situés en et hors agglomération

Le Président du Département de l'Isère

- Vu** la demande référencée n° **DA24/043716** en date du 13/09/2024 d'ENEDIS
- Vu** le Code général des collectivités territoriales et notamment les articles L. 3221-4 et L. 3221-5
- Vu** la loi n°82-213 du 2 mars 1982 modifiée, relative aux droits et libertés des collectivités territoriales
- Vu** le Code général de la propriété des personnes publiques
- Vu** le Code de la voirie routière et notamment les articles 113-1 et suivants
- Vu** la loi du 15 juin 1906 complétée par la loi du 27 février 1925 et le décret du 29 juillet 1927 relatif à la distribution d'énergie et le décret n°70-492 du 11 juin 1970 pris pour l'application de l'article 35 modifié de la loi du 8 avril 1946 concernant la procédure de déclaration d'utilité publique des travaux d'électricité et de gaz
- Vu** l'arrêté n°2020-30069 du 20 mars 2020 portant règlement général de voirie départemental et notamment ses articles 4, 16.1 à 16.5, 17.2.3, 17.2.4, 25, 28 à 35, 40 à 41
- Vu** l'arrêté du Président du Département n°2021-6180 du 04/10/2021 portant délégation de signature
- Vu** l'avis favorable du Maire de la commune de Saint-Jean-de-Bournay en date du 13/09/2024
- Vu** l'avis favorable du Maire de la commune de Meyrieu-les-Etangs en date du 13/09/2024

**Arrête :**

### **Article 1 - Autorisation**

Le bénéficiaire ENEDIS, occupant de droit, est autorisé à réaliser les travaux suivants :

la création d'un réseau d'électricité sur la RD 502 sous accotement du PR 23+0459 au PR 23+0549, RD 522 par forage dirigé du PR 0+0139 au PR 0+0147 (Saint-Jean-de-Bournay) situés en agglomération et sous accotement stabilisé avec la pose d'un poste à 4 mètres minimum du bord de la chaussée du PR 1+0737 au PR 3+0483 (Meyrieu-les-Etangs et Saint-Jean-de-Bournay) situés en et hors agglomération

A charge pour lui de se conformer aux dispositions des articles suivants.

Nota : Le bénéficiaire est la personne physique ou morale à qui est délivrée la présente autorisation de voirie. Pour plus de clarté dans cet arrêté, il n'est pas utilisé le terme maître d'ouvrage car il se peut que le bénéficiaire ne soit pas le maître d'ouvrage des travaux.

## **Article 2 - Prescriptions techniques particulières**

### **Ouvrages souterrains**

Concernant la réalisation d'ouvrages souterrains, les prescriptions techniques particulières sont issues des articles 17.2.3 du règlement de voirie.

L'implantation des ouvrages (canalisations souterraines, compteurs, coffrets, postes de transformation, postes de détente, regards, chambres de tirage,...) doit être conforme au plan annexé à la présente autorisation.

Sur ce plan doivent être indiqués :

- La typologie des tranchées (classiques, de faible profondeur, au soc vibrant) ;
- Le positionnement des tranchées (sous chaussée, sous accotement, sous trottoir ...) ;
- La profondeur d'enfouissement des réseaux.

Typologie des tranchées (cf article 17.2.3.1 du règlement de voirie)

3 types de tranchées sont identifiés :

1. Les tranchées classiques ;
2. Les tranchées de faible profondeur ;
3. Les tranchées réalisées au soc vibrant.

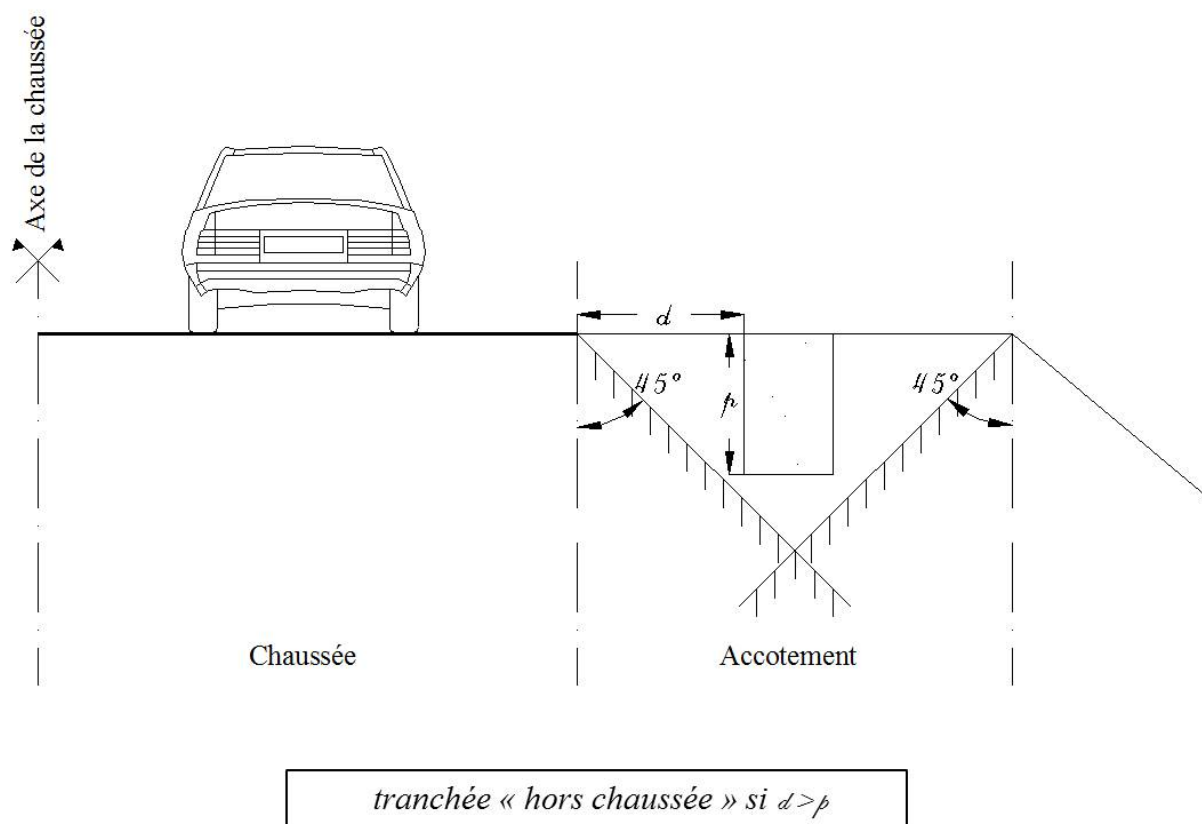
Les tranchées classiques sont considérées comme :

- tranchées hors chaussée lorsque celles-ci sont situées à une distance du bord de chaussée supérieure à la profondeur de la fouille (cf annexe n°3) ;
- étroites lorsque leur largeur est inférieure ou égale à 0,30 m.

Les tranchées sont considérées de faible profondeur lorsqu'elles contiennent des réseaux faisant partie de la catégorie des ouvrages non sensibles pour la sécurité dont la hauteur de recouvrement est indiquée dans le paragraphe s'y rapportant.

Les tranchées réalisées au moyen de soc vibrant peuvent être autorisées uniquement lorsqu'elles contiennent des réseaux faisant partie de la catégorie des ouvrages non sensibles pour la sécurité dont la hauteur de recouvrement est supérieure à 0,60 mètre et lorsqu'elles sont implantées sous accotement en dehors du cône à 45° formé par la structure de la chaussée et le talus en remblai (cf annexe n°3 et fiche n°14 de l'annexe n°7).

### ANNEXE N°3



La couche de roulement ayant été refaite depuis plus de 3 ans, l'ouverture de tranchée sous chaussée est autorisée.

#### Positionnement des tranchées (cf article 17.2.3.2 du règlement de voirie)

Les tranchées doivent être positionnées, en priorité, sous accotements sauf dans les cas dérogatoires suivants :

- pour les traversées de chaussée (tranchées transversales) ;
- si les accotements sont encombrés, inexistantes, trop étroits, plantés d'arbres ou bordés d'un fossé très profond ;
- à proximité d'une crête de talus.

L'ouverture de tranchée n'est possible qu'à une distance minimum de :

- 2 m des arbres (distance en projection horizontale entre le point le plus proche de la tranchée et le bord du tronc) ;
- 1 m des arbustes.

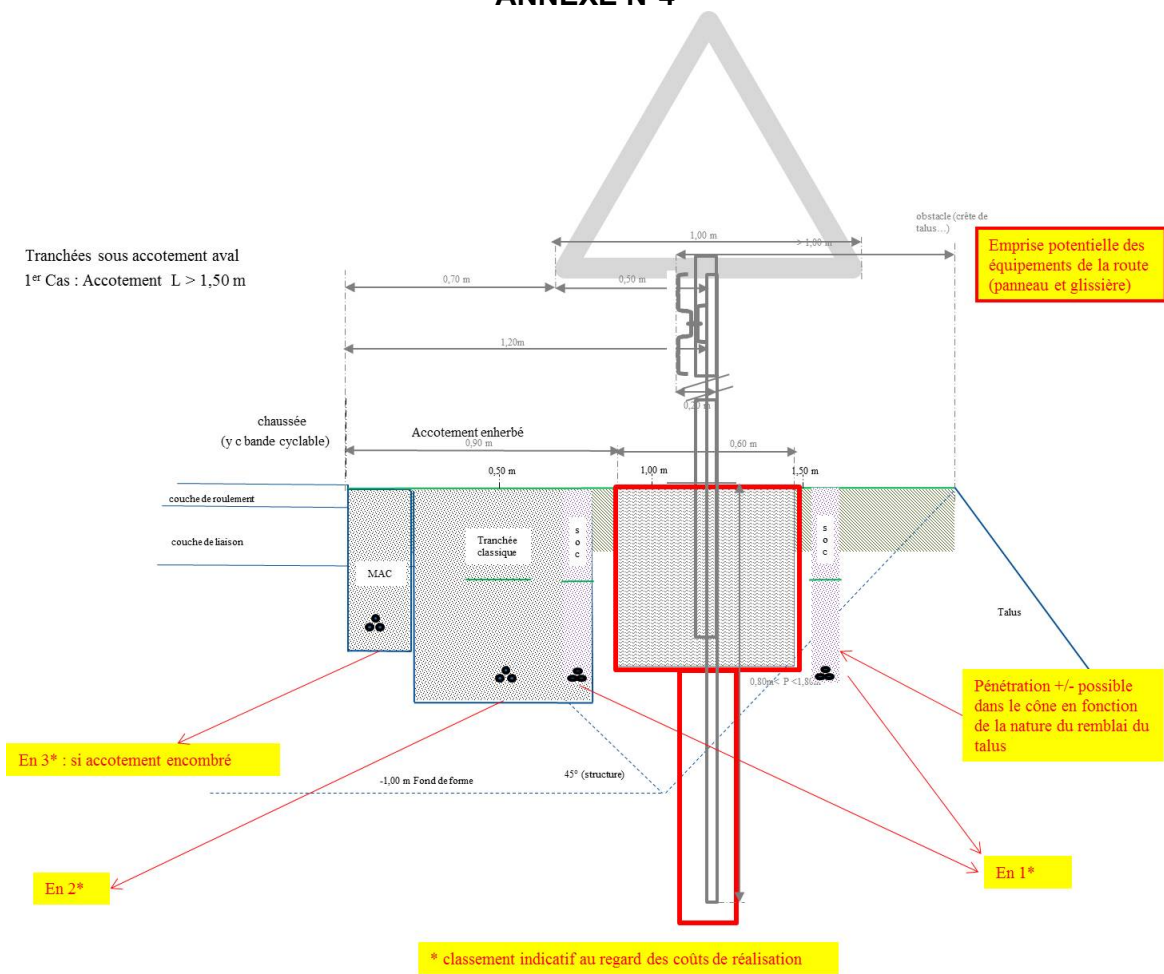
Toute dérogation à cette distance par rapport aux arbres et arbustes devra faire l'objet d'un accord du gestionnaire de voirie.

Les tranchées longitudinales sous accotements :

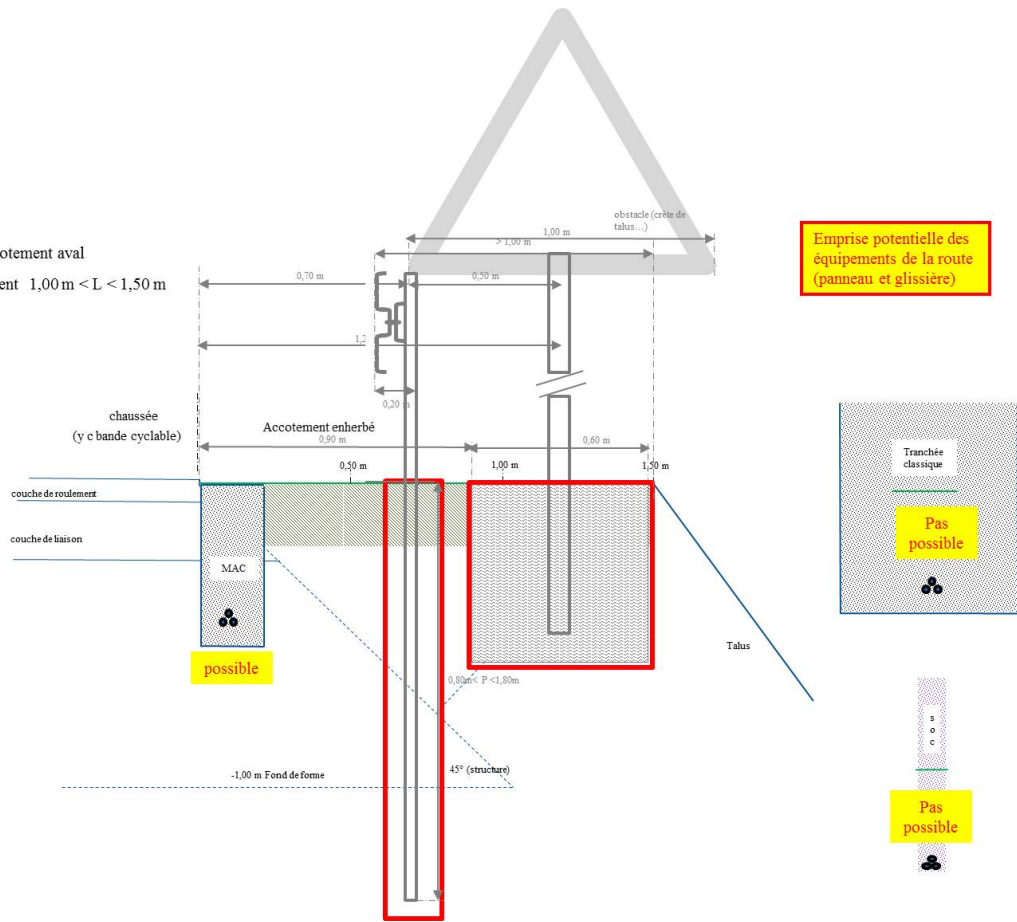
- doivent être implantées de manière à éviter d'hypothéquer l'espace pour l'implantation ultérieure d'équipements de la route. Les schémas de l'annexe n°4 indiquent les implantations possibles des différents types de tranchées selon la configuration des lieux ;
- sont à éviter dans l'emprise des fossés (sauf sur prescriptions du gestionnaire de la voirie imposant une hauteur de recouvrement et une protection mécanique spécifique) ;
- sur plate-forme terrassée en profil mixte, doivent être implantées, en priorité, du côté du talus en déblai. En cas d'impossibilité (accotement trop étroit, encombré,...), elles peuvent être implantées du côté du talus en remblai selon les principes définis dans les schémas de l'annexe n°4. En fonction de la nature du terrain, de la pente du remblai, de la gestion des eaux de surface et souterraines, le gestionnaire de la voirie peut demander, sur la base du projet du bénéficiaire et à la charge de ce dernier, une étude et un suivi géotechnique conformes à la norme NF P 94-500 permettant de garantir la stabilité du talus en remblai.

# ANNEXE N°4

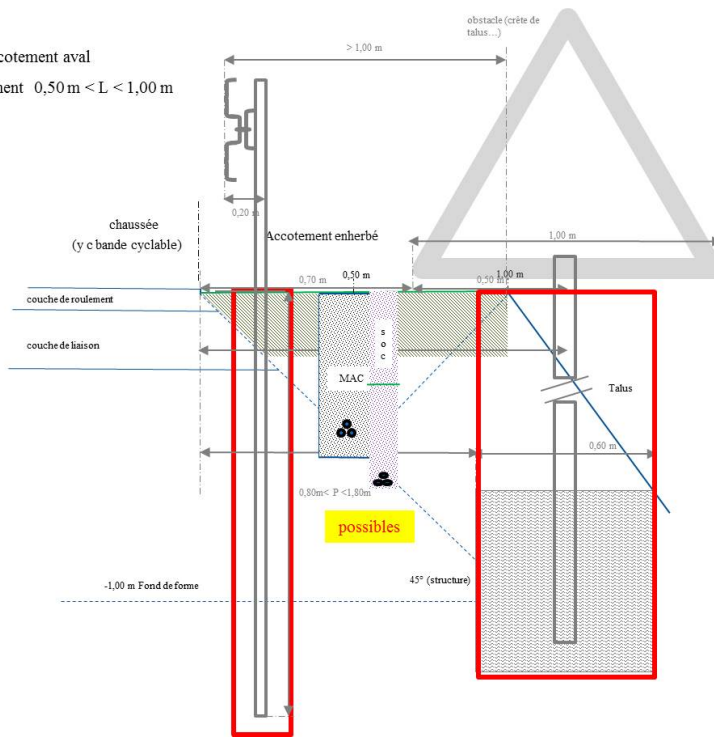
Tranchées sous accotement aval  
1<sup>er</sup> Cas : Accotement L > 1,50 m



Tranchées sous accotement aval  
 2<sup>ème</sup> Cas : Accotement 1,00 m < L < 1,50 m



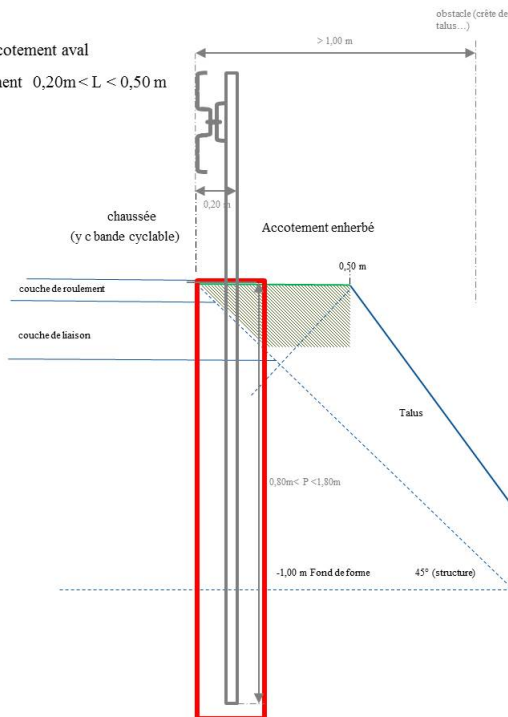
Tranchées sous accotement aval  
 3<sup>ème</sup> Cas : Accotement  $0,50\text{ m} < L < 1,00\text{ m}$



Emprise potentielle des équipements de la route (panneau et glissière)

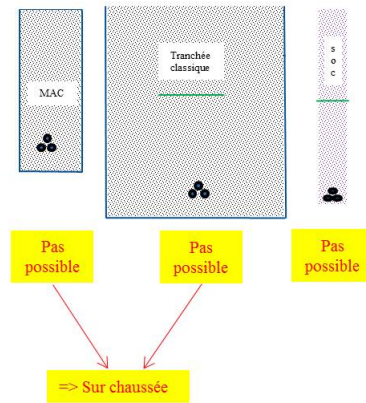


Tranchées sous accotement aval  
 4<sup>ème</sup> Cas : Accotement  $0,20\text{ m} < L < 0,50\text{ m}$



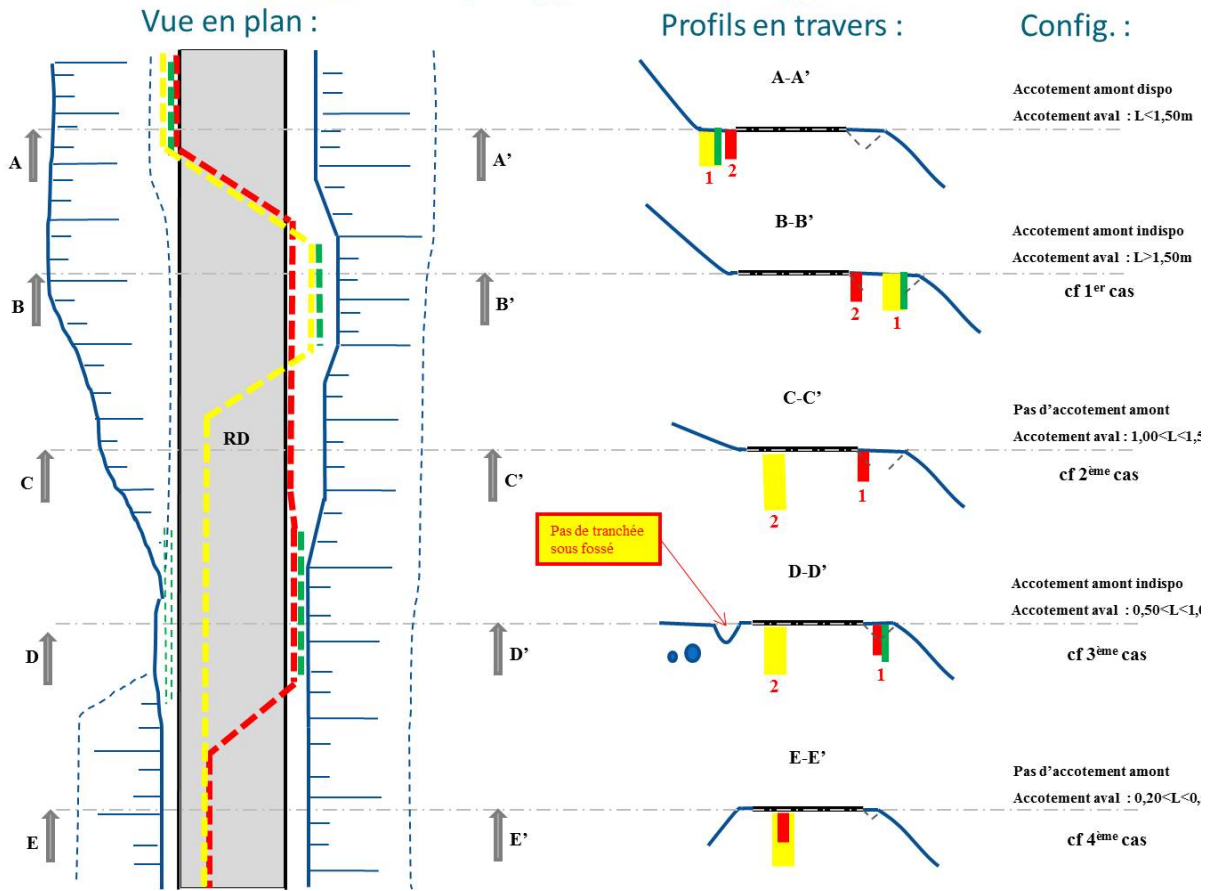
Emprise potentielle des équipements de la route (panneau et glissière)

NB : La glissière est implantée en limite du bord de chaussée pour son fonctionnement optimum. Pas de possibilité de panneaux.



Récapitulatif des implantations possibles sur domaine public des différents types de tranchées selon la configuration des lieux

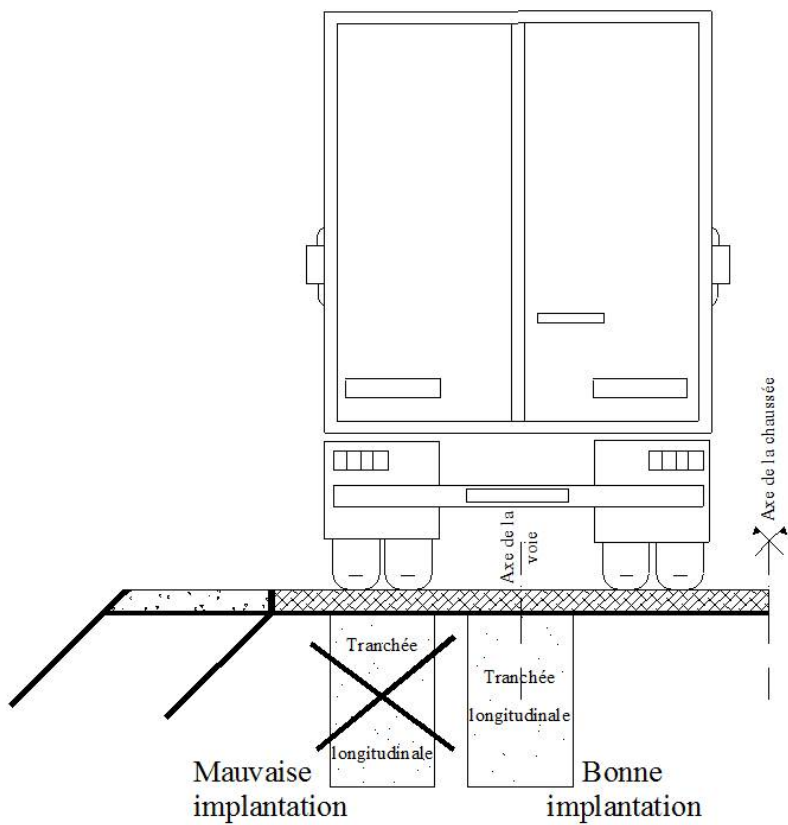
Légende : ■ Tranchée classique ■ Tranchée de faible profondeur ■ Tranchée au soc vibrant 1 ou 2 = ordre de priorité d'implantation





Les tranchées longitudinales sous chaussée doivent être implantées, en priorité, hors passage des roues des véhicules, en principe dans l'axe des voies de circulation (cf annexe n°5).

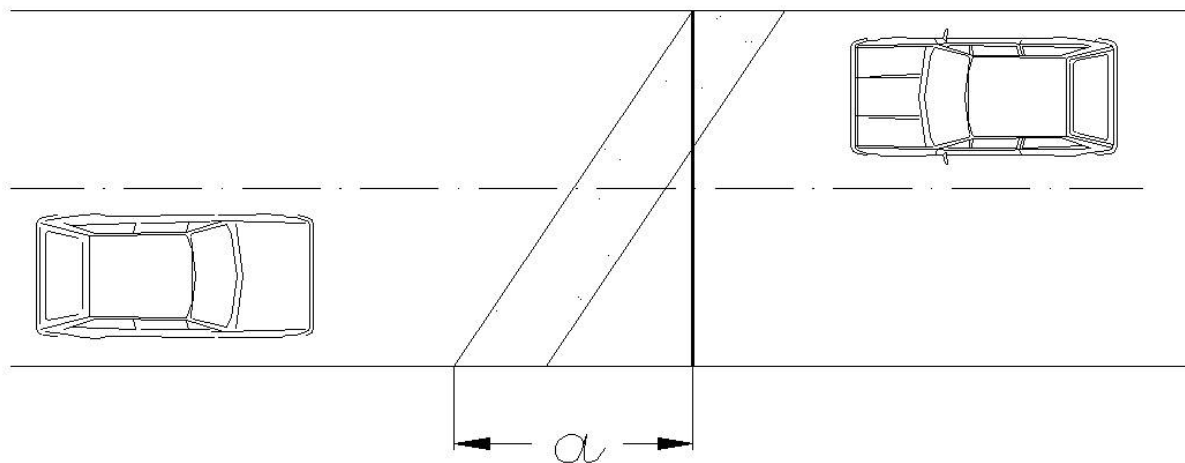
### ANNEXE N°5



Les tranchées transversales, hors branchement, doivent être implantées en biais par rapport à une perpendiculaire à l'axe de la chaussée (cf annexe n°6).

## ANNEXE N°6

### Implantation transversale préconisée

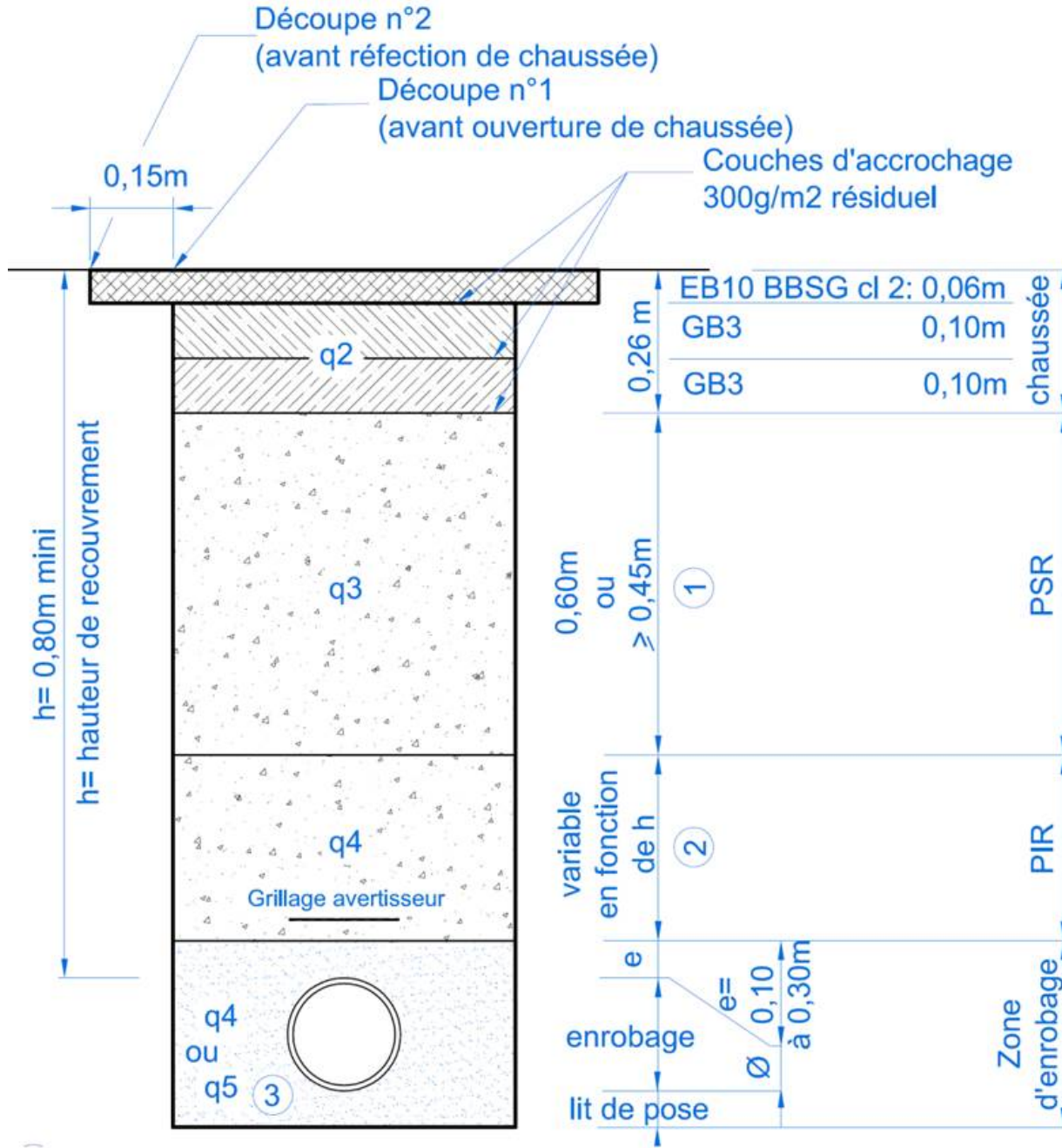


$$a = l / 4$$

**Le remblayage des tranchées classiques sous chaussée** situées sur le réseau départemental de **catégories R1+ ou R1** doit être effectué conformément à la fiche n°1 annexée à la présente autorisation.

La génératrice supérieure de la conduite doit se situer à 0,80 m au minimum au-dessous du niveau fini du sol.

**ANNEXE N°7 - FICHE N°1**

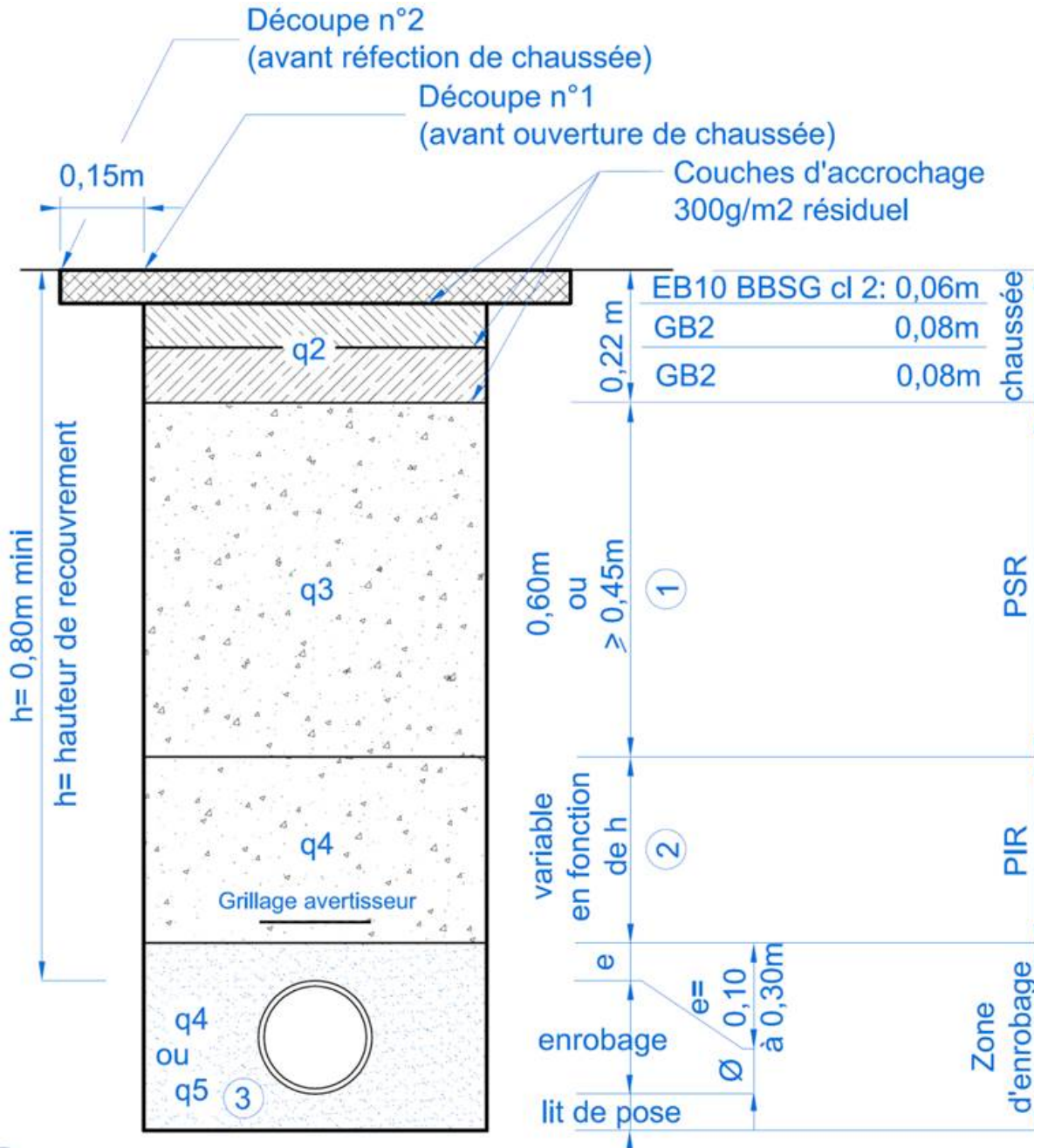


- ① : ≥ 0,45m admis si matériaux de la PSR et de la PIR sont de même nature (norme NFP 98-331).
- ② : Si PIR < 0,15m alors les matériaux de la PIR seront obligatoirement de même nature que la PSR (norme NFP 98-331).
- ③ : Si h ≥ 1,30m: q5 si non q4.

**Le remblayage des tranchées classiques sous chaussée** situées sur le réseau départemental de **catégorie R2** doit être effectué conformément à la fiche n°2 annexée à la présente autorisation.

La génératrice supérieure de la conduite doit se situer à 0,80 m au minimum au-dessous du niveau fini du sol

**ANNEXE N°7 - FICHE N°2**

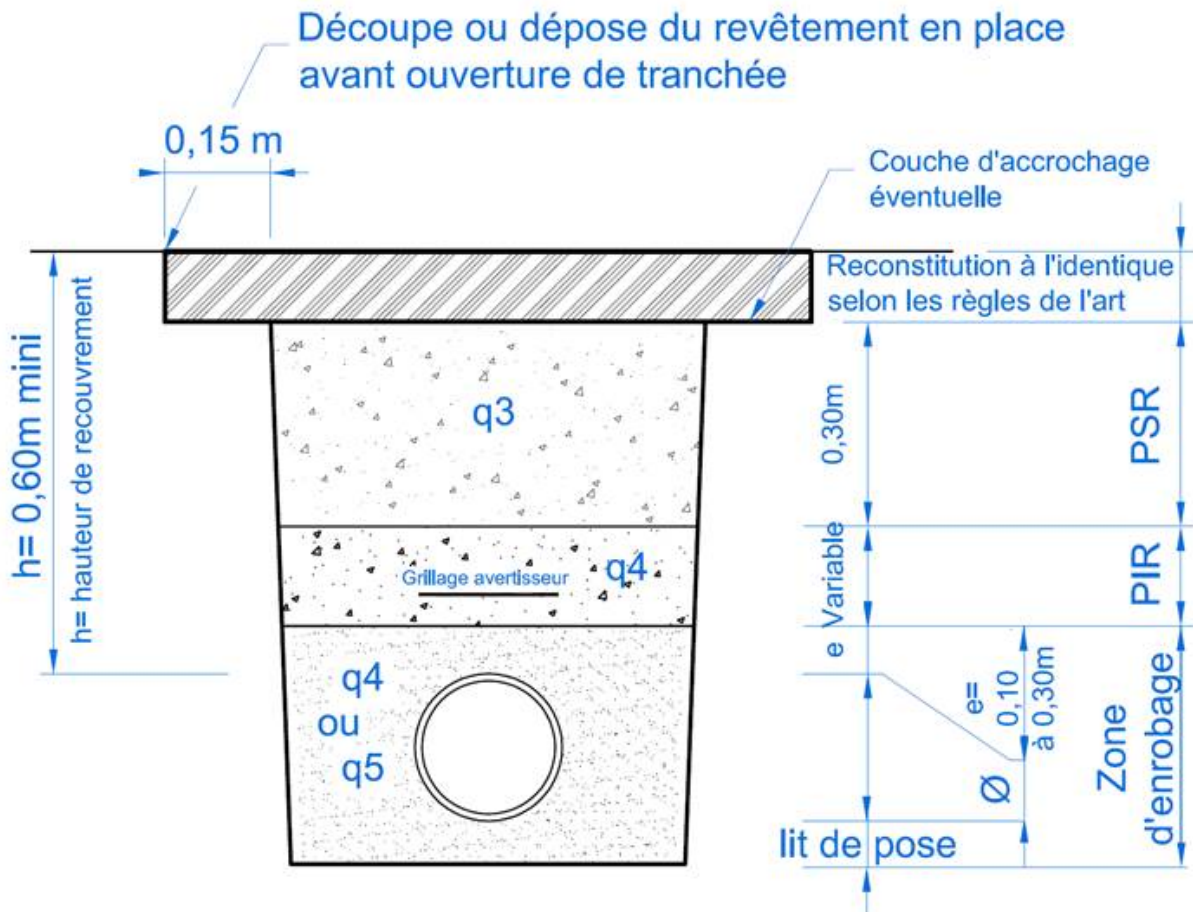


- ① :  $\geq 0,45m$  admis si matériaux de la PSR et de la PIR sont de même nature (norme NFP 98-331).
- ② : Si PIR  $< 0,15m$  alors les matériaux de la PIR seront obligatoirement de même nature que la PSR (norme NFP 98-331).
- ③ : Si  $h \geq 1,30m$ : q5 si non q4.

**Le remblayage des tranchées classiques sous accotement revêtu ou sous trottoir** (hors chaussée) doit être effectué conformément à la fiche n°4 annexée à la présente autorisation.

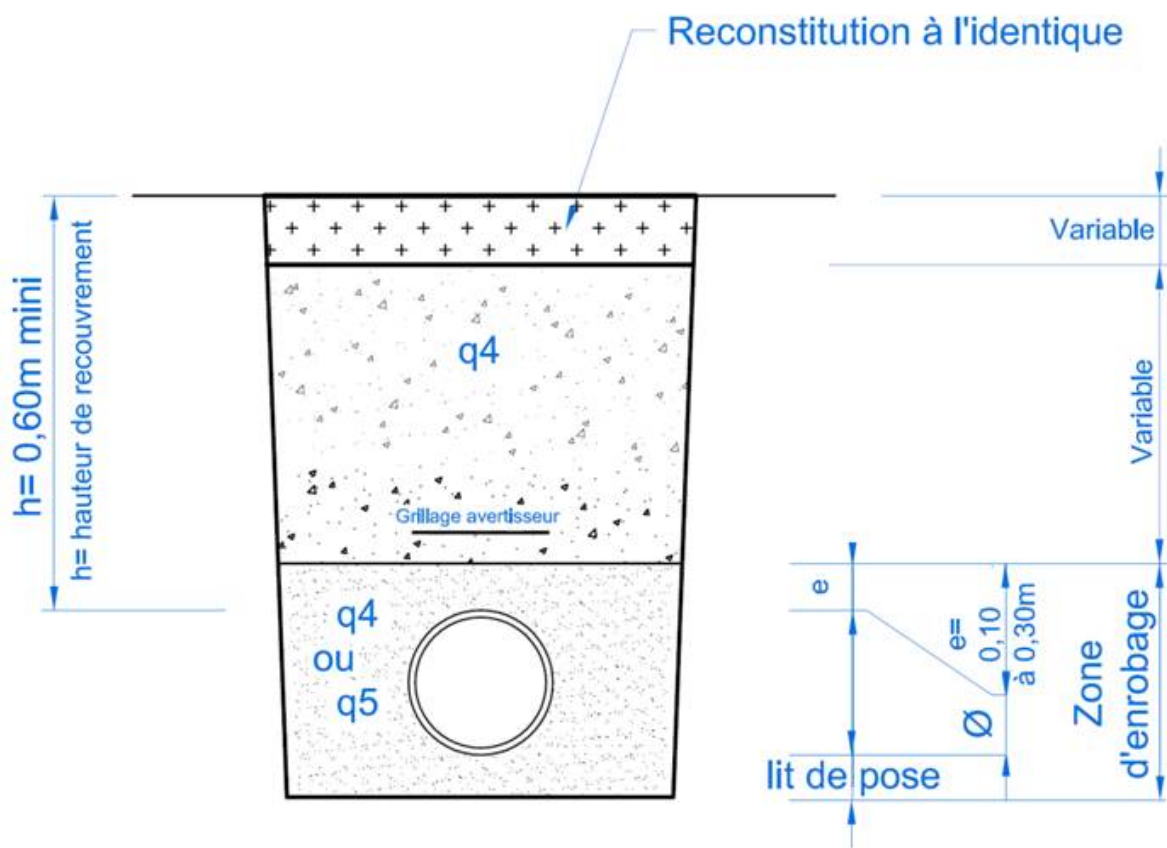
La génératrice supérieure de la conduite doit se situer à 0,60 m au minimum au-dessous du niveau fini du sol.

#### ANNEXE N°7 - FICHE N°4



**Le remblayage des tranchées classiques sous accotement non revêtu** (hors chaussée) doit être effectué conformément à la fiche n°5 annexée à la présente autorisation. La génératrice supérieure de la conduite doit se situer à 0,60 m au minimum au-dessous du niveau fini du sol.

**ANNEXE N°7 - FICHE N°5**

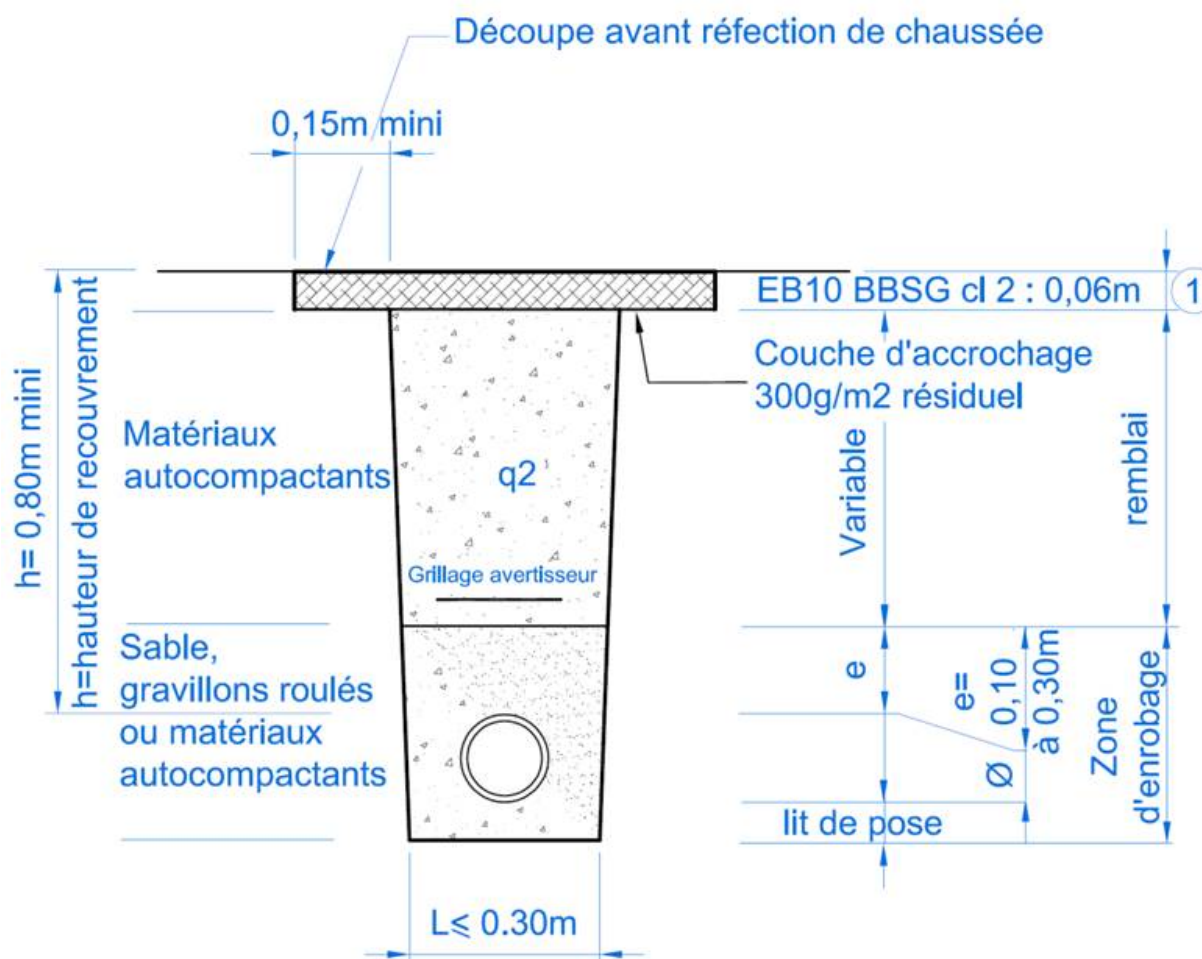




**Le remblayage des tranchées classiques étroites sous chaussée** situées sur le réseau départemental de catégories R1+, R1, R2, R3, R4 doit être effectué conformément à la fiche n°6 annexée à la présente autorisation.

La génératrice supérieure de la conduite doit se situer à 0,80 m au minimum au-dessous du niveau fini du sol.

### ANNEXE N°7 - FICHE N°6

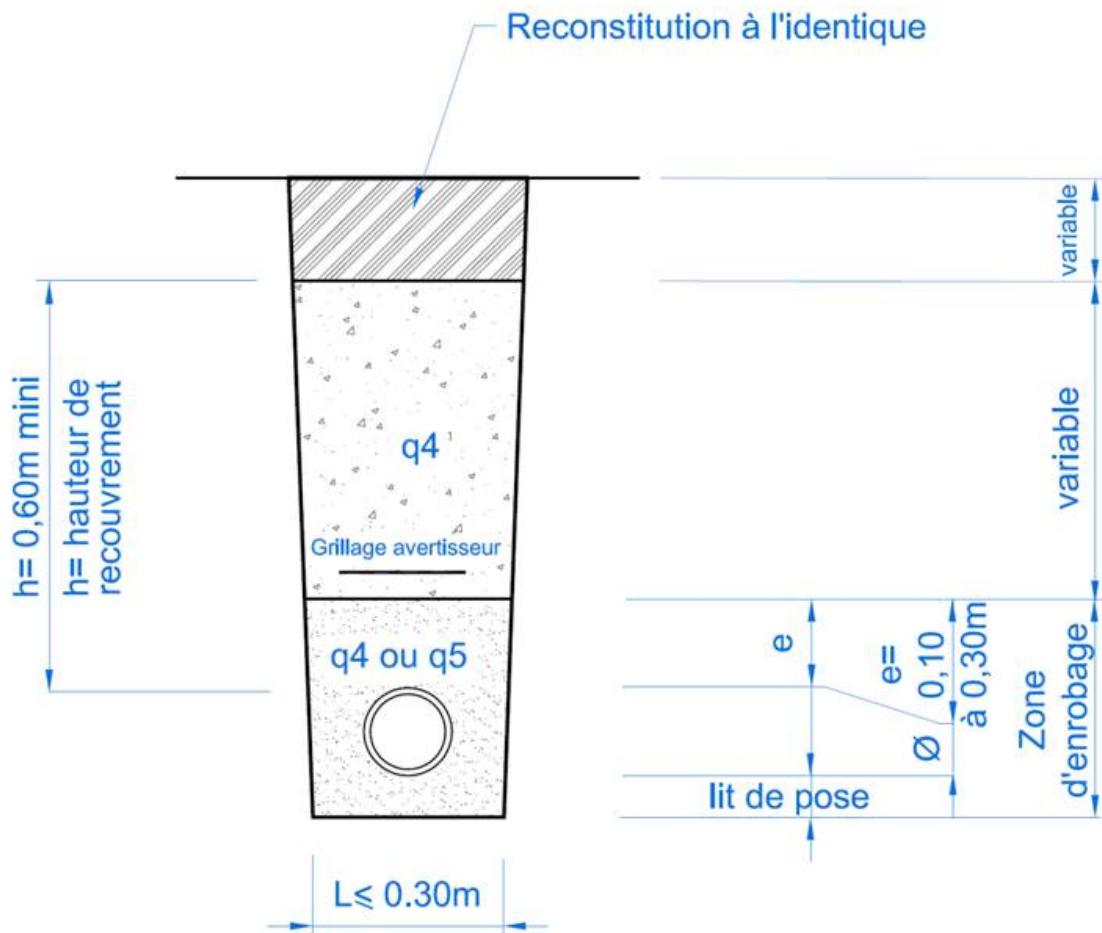


① Sauf prescriptions particulières

**Le remblayage des tranchées classiques étroites sous accotement revêtu ou non et sous trottoir** (hors chaussée) doit être effectué conformément à la fiche n°7 annexée à la présente autorisation.

La génératrice supérieure de la conduite doit se situer à 0,60 m au minimum au-dessous du du haut du matériau ayant pour qualité de compactage q4.

### ANNEXE N°7 - FICHE N°7





Les travaux sont réalisés par fonçage ou par forage dirigé.  
Ils sont exécutés conformément au plan joint à la présente autorisation.  
La génératrice supérieure de la conduite doit se situer à 0,80 m au minimum au-dessous du niveau fini du sol.  
Toutes modifications d'emprises relatives aux puits doivent faire l'objet d'une validation de la part du gestionnaire de la voirie et des propriétaires riverains concernés le cas échéant.

## Pour les tranchées classiques :

### **Qualité de compactage** (cf article 17.2.3.7 du règlement de voirie)

Les qualités sont définies dans le Guide technique intitulé "Remblayage des tranchées et réfection des chaussées" établi par le SETRA et le LCPC.

Pour les tranchées classiques, les qualités de compactage sont indiquées sur la ou les fiche(s) annexée(s) à la présente autorisation.

Selon la nature de la couche, les objectifs de compactage et les matériaux utilisables sont indiqués dans le tableau ci-après (annexe 7 du règlement de voirie) :

Nature de la couche	Objectif de compactage	Matériaux utilisables
Surface (roulement + liaison)	<b>q2</b> Qualité « chaussée » (permet l'obtention de performances mécaniques compatibles avec la charge)	cf fiches
<b>PSR</b> (Partie Supérieure du Remblai)	<b>q3</b> Qualité « couche de forme » (permet l'effet d'enclume pour le compactage de la chaussée)	D1, D2, D3, B1, B3, C1B1, C1B3 Recyclé : F71 (GR1-sol) Auto-compactant
<b>PIR</b> (Partie Inférieure du Remblai)	<b>q4</b> Qualité « remblai » (évite les tassements ultérieurs et réalise un bon épaulement des sols environnements)	D1, D2, D3, B1, B3, C1B1, C1B3 Recyclé : F7 (GR0-sol), F71 (GR1-sol), F61 Machefer type V Autocompactants réutilisation des matériaux extraits (sous conditions <sup>(1)</sup> ) <i>(liste non exhaustive cf norme NFP 98-331)</i>
Zone d'enrobage	<b>q4 ou q5</b>	Sable, gravillon roulé Autocompactants

<sup>(1)</sup> Le réemploi des matériaux extraits en PIR doit être privilégié. Cependant, ces derniers doivent faire l'objet d'une classification GTR de manière à connaître les conditions de réemploi.  
Si le réemploi n'est pas possible, il sera privilégié les matériaux recyclés locaux tels que les graves de démolition (F7, F71) et autres matériaux issus des plateformes de valorisation.

### **Obligation de résultat pour le remblayage de tranchée** (cf article 17.2.3.7 du règlement de voirie)

Le remblayage de tranchée est soumis à une obligation de résultat.

Le bénéficiaire doit assurer un contrôle qui permet d'atteindre les qualités fixées.

A la demande du gestionnaire de la voirie, le bénéficiaire doit communiquer ses modalités de contrôle.

Après les travaux, le gestionnaire de la voirie peut effectuer un contrôle extérieur. Dans ce cas, le bénéficiaire procède préalablement au repérage des réseaux existants et nouvellement créés. Ce contrôle est à la charge financière du gestionnaire de la voirie si les résultats sont conformes aux prescriptions techniques et à la charge financière du bénéficiaire dans le cas contraire.

### **Utilisation des matériaux recyclés** (cf article 17.2.3.7 du règlement de voirie)

L'utilisation de matériaux recyclés est exclusivement réservée aux bénéficiaires qui ont établi un cahier des charges contractualisé avec les entreprises qui interviennent pour leur compte imposant et garantissant l'utilisation du type de matériau proposé.

Dans ce cadre, le bénéficiaire :

- indique, dans sa demande d'autorisation de voirie, l'utilisation de matériaux recyclés ;
- communique systématiquement les résultats des contrôles au gestionnaire de la voirie.

Au vu du cahier des charges remis par le bénéficiaire, l'utilisation de matériaux recyclés est autorisée uniquement pour le type de matériau proposé dont la fiche de formulation est jointe. Le bénéficiaire doit communiquer obligatoirement les résultats des contrôles au gestionnaire de la voirie à la fin du chantier.

**Modalité d'exécution des travaux** (cf article 17.2.3.9 du règlement de voirie)

Les couches de surface doivent être préalablement découpées sur toute leur épaisseur et sur toute la longueur de la tranchée. Si les conditions de circulation l'exigent, les tranchées transversales sont réalisées par demi-chaussée.

Les déblais sont chargés et évacués au fur et à mesure dans un lieu de dépôt autorisé, à moins que leur réemploi n'ait été étudié par le bénéficiaire et autorisé par le gestionnaire de la voirie.

La recherche du lieu de dépôt incombe au bénéficiaire.

Si la pente de la tranchée ou l'importance de la circulation d'eau peuvent faire craindre un entraînement des matériaux fins, (renards...) des dispositions particulières doivent être prises (par exemple : géotextile, emploi de gravillons roulés 5/15 mm...sans oublier l'exutoire.)

En cas de travaux à proximité de réseaux à faible recouvrement et destructifs du matériau auto-compactant, ce dernier doit être reconstitué à l'identique.

Un grillage avertisseur de couleur réglementaire doit être mis en place à environ 0,30 m au-dessus de la canalisation. (sauf pour les tranchées de faible profondeur)

Pour les tranchées sous accotement engazonné, une couche de terre végétale doit être mise en place sur 0,20 m d'épaisseur minimum et ensemencée rapidement.

Si le marquage horizontal en rives ou en axe est endommagé, il doit être reconstitué à l'identique au frais du bénéficiaire.

Les matériaux et matériels nécessaires à la réalisation des travaux peuvent être déposés sur les dépendances de la voie (accotement) du moment qu'ils n'entravent pas la sécurité de la circulation ou les dégagements de visibilité.

En aucun cas, ce dépôt ne peut se prolonger pour une durée supérieure à celle des travaux. Les dépendances doivent, ensuite, être rétablies dans leur état initial.

**Réfection des couches de chaussée** (cf article 17.2.3.11 du règlement de voirie)

La réfection des couches de chaussée doit être exécutée conformément à la (ou aux) fiche(s) annexée(s) à la présente autorisation.

Pour les tranchées classiques, après accord du gestionnaire de la voirie, une réfection provisoire de la couche de roulement peut être réalisée.

Les parties inférieures et supérieures du remblai doivent toujours être réalisées de façon définitive.

Dans ce cas, le gestionnaire de la voirie valide la technique de réfection provisoire de la couche de roulement et fixe le délai maximum de réalisation de la réfection définitive.

La réfection provisoire ne peut admettre une couche de roulement présentant des bords saillants supérieurs à 1 cm avant remise sous circulation.

La réfection provisoire des couches de chaussée et notamment la nature des matériaux mis en oeuvre relèvent de l'initiative du bénéficiaire. Celui-ci est entièrement responsable des conditions de sécurité des usagers de la voirie tant que la réfection définitive n'a pas été réalisée.

En fonction des conditions climatiques ou de l'approvisionnement en matériaux, une réfection provisoire est admise.

La réfection définitive doit être réalisée au plus tard dans les 5 jours suivant la réfection provisoire.

### **Pour tous types de tranchées :**

#### **Etat des lieux** (cf article 17.2.3.8 du règlement de voirie)

Préalablement aux travaux, le bénéficiaire peut demander l'établissement d'un constat contradictoire des lieux.

En l'absence de constat contradictoire, les lieux sont réputés en bon état et aucune contestation n'est admise par la suite.

Le bénéficiaire doit faire réaliser à son entreprise un pré-piquetage en présence du gestionnaire de la voirie, à la demande de ce dernier.

En agglomération, ce pré-piquetage est exécuté en présence des services communaux.

#### **Présence d'amiante dans les couches de chaussée** (cf décret n°2012-639 du 4 mai 2012 relatif aux risques d'exposition à l'amiante)

Depuis 2014, le gestionnaire de la voirie a réalisé plusieurs centaines de sondages et analyses sur l'ensemble du réseau routier départemental. Il a ainsi pu établir une cartographie du risque de présence d'amiante dans les chaussées de son réseau routier.

Le présent projet se situe sur une section de route située dans un secteur géographique sur lequel les recherches historiques ont conclu à l'absence d'utilisation de techniques amiantées et sur lequel les sondages et analyses réalisés sur des sections de routes voisines ont tous démontrés l'absence d'amiante. Cependant, le gestionnaire de la voirie recommande de conduire des investigations complémentaires pour tous travaux générant des quantités importantes de poussières.

#### **Situation des ouvrages de visite ou de contrôles** (cf article 17.2.3.10 du règlement de voirie)

Sauf nécessités techniques, les ouvrages de visite ou de contrôle (regards / bouches à clef / chambres de tirage, ...) doivent être positionnés en dehors de la bande de roulement.

#### **Contrôles de la conformité des travaux de tranchées** (cf article 17.2.3.12 du règlement de voirie)

##### Contrôles en cours de réalisation

En cours de réalisation, le gestionnaire de la voirie effectue des contrôles sur la conformité technique des travaux (formulations des enrobés, mise en oeuvre et compacités...). Ces contrôles lui incombent financièrement. A l'issue de ces contrôles, le gestionnaire de la voirie communique ses observations au bénéficiaire en lui demandant de procéder à la correction des malfaçons, le cas échéant.

##### Contrôles à posteriori

Dans le cas où l'exécution des travaux n'est pas conforme aux prescriptions techniques de l'autorisation de voirie, le bénéficiaire est mis en demeure de procéder aux mises en conformité, dans un délai au terme duquel le gestionnaire de la voirie peut se substituer à lui. Les frais de cette intervention sont à la charge du bénéficiaire et récupérés par l'administration comme en matière de contributions directes.

### **Article 3 Circulation et desserte riveraine (cf article 30 du règlement de voirie)**

Le bénéficiaire doit prendre toutes les mesures nécessaires pour que l'exécution des travaux cause le moins de gêne possible aux usagers et aux autres occupants du domaine public routier départemental. Il doit s'attacher à assurer la liberté de la circulation et la protection des piétons.

Il doit également veiller à ce que la desserte des propriétés riveraines, l'accès aux bouches d'incendie et autres dispositifs de sécurité, l'écoulement des eaux de la chaussée et de ses ouvrages annexes, et, d'une façon générale, le fonctionnement des réseaux des services publics soient préservés.

### **Article 4 - Signalisation de chantier (cf article 31 du règlement de voirie)**

Le bénéficiaire doit prendre de jour comme de nuit, sous sa responsabilité et à ses frais, toutes les mesures relatives à l'exploitation du domaine public routier départemental et à la sécurité de la circulation (mise en place, entretien, surveillance de la signalisation, alternats, déviations, etc...).

Ces mesures sont conformes aux :

- textes réglementaires en vigueur et notamment à l'arrêté du 24 novembre 1967 modifié relatif à la signalisation des routes et autoroutes et de l'instruction interministérielle modifiée (livre I - 8ème partie - signalisation temporaire) ;
- dispositions données par l'autorité détentrice du pouvoir de police de la circulation dans l'arrêté temporaire de circulation relatif aux travaux faisant l'objet de la présente autorisation.

Les entreprises intervenant pour le compte du bénéficiaire ou les services du bénéficiaire devront donc signaler leur chantier conformément à ces mesures.

Ces mesures pouvant, en cours de chantier, être modifiées à la demande du détenteur du pouvoir de police de la circulation.

La surveillance et la maintenance de la signalisation de chantier doivent être assurées par les entreprises désignées, sous contrôle de l'autorité détentrice du pouvoir de police de la circulation.

### **Article 5 - Période des travaux**

La période des travaux sera fixée dans l'arrêté temporaire de circulation pris par l'autorité investie du pouvoir de police de la circulation (le Maire en agglomération) conformément à l'article 38.1 du règlement de voirie.

## **Article 6 - Plantes invasives**

Lors de la réalisation de travaux sur le domaine public routier départemental, le bénéficiaire doit prendre toutes les dispositions pour éviter l'implantation, la prolifération ou l'exportation de plantes invasives sous quelque forme que ce soit : graines, tiges, rhizomes. Les espèces envahissantes concernées sont en particulier l'ambrosie à feuilles d'armoise, les renouées asiatiques et la berce géante du Caucase.

Avant démarrage, le bénéficiaire signale au gestionnaire de la voirie la présence de telles espèces.

Pendant les travaux, il prend toutes les précautions pour ne pas être à l'origine de nouveaux développements d'espèces envahissantes, par apport de terres polluées, par création d'un environnement favorable à l'expansion (graines remontées en surface), ou encore par transport d'espèces sur de nouvelles zones (roues de camion...).

Après réalisation de travaux sur espaces verts ou accotements enherbés, l'intervenant doit recréer un revêtement végétal pérenne sur les zones mises à nu de façon à prévenir le développement des espèces invasives pionnières.

Si une contamination apparaît dans un délai de un an après la réalisation de travaux, le bénéficiaire doit prendre toutes les dispositions pour éradiquer la contamination.

## **Article 7 - Remise en état des lieux (cf article 32 du règlement de voirie)**

Aussitôt après l'achèvement des travaux, le bénéficiaire est tenu d'enlever tous les décombres, terres, dépôts de matériaux, gravats et immondices, de réparer immédiatement tous les dommages qui auraient été causés au domaine public routier départemental où à ses dépendances, de rétablir dans leur état initial les fossés, talus, accotements, chaussées ou trottoirs qui auraient été endommagés et d'enlever la signalisation de chantier.

Lorsque l'ouvrage cesse d'être utilisé, le bénéficiaire doit en informer le gestionnaire de la voirie. En cas de résiliation de l'autorisation de voirie ou à la fin de l'occupation, le bénéficiaire doit remettre les lieux dans leur état primitif.

Le gestionnaire de la voirie peut, cependant, dispenser le bénéficiaire de cette remise en état et l'autoriser à maintenir tout ou partie de son ouvrage en prescrivant l'exécution de certains travaux. Dans ce cas, le génie civil de l'ouvrage est incorporé dans les dépendances du domaine public routier départemental et devient propriété du Département.

## **Article 8 – Récolement des ouvrages (cf article 33 du règlement de voirie)**

La réalisation des ouvrages peut donner lieu à un récolement à la charge du bénéficiaire dans les conditions suivantes : ce plan fourni prend en compte la position de l'ouvrage dans le sens longitudinal et dans le sens transversal, la profondeur d'enfouissement n'étant indiquée qu'à titre indicatif.

Ce document doit être transmis, à la demande du gestionnaire de voirie, dans un délai de 3 mois après la réalisation de l'ouvrage.

### **Article 9 - Contrôle de la conformité aux prescriptions de la présente autorisation (cf articles 34, 40 et 41 du règlement de voirie)**

La conformité des travaux est contrôlée par le gestionnaire de la voirie au terme du chantier. Dans le cas où les travaux ne seraient pas conformes aux prescriptions de la présente autorisation, le gestionnaire de la voirie met en demeure le bénéficiaire de se mettre en conformité.

Au cas où, au terme du délai prescrit, la mise en demeure resterait sans effet, le gestionnaire de la voirie :

- peut réaliser d'office les travaux nécessaires dont les frais sont réclamés au bénéficiaire ;

et/ou

- constate l'infraction conformément à l'article 41 du règlement de voirie.

Le gestionnaire de la voirie se réserve la possibilité d'engager toute autre action contentieuse auprès des juridictions compétentes.

### **Article 10 - Entretien des ouvrages (cf article 35 du règlement de voirie)**

Les ouvrages établis par le bénéficiaire dans l'emprise du domaine public routier départemental doivent être maintenus en bon état d'entretien et rester conformes aux conditions fixées dans la présente autorisation.

Le non-respect de cette obligation entraîne la révocation de l'autorisation de voirie, sans préjudice des poursuites judiciaires qui peuvent être engagées contre le bénéficiaire et des mesures qui peuvent être prises pour la suppression des ouvrages.

### **Article 11 - Conditions d'intervention sur un ouvrage souterrain existant (cf article 28 du règlement de voirie).**

Lorsque des travaux d'entretien ou de réparation des ouvrages concernés par la présente autorisation nécessitent une ouverture de tranchée et, à condition que ces travaux modifient ni la nature de l'occupation, ni l'emprise initiale de l'ouvrage, le bénéficiaire ou le gestionnaire de l'ouvrage doit demander une autorisation d'entreprendre les travaux.

Dans ce cas, le gestionnaire de la voirie fixe uniquement les conditions techniques de remblayage de tranchée.

En cas d'urgence dument justifiée (rupture de canalisation par exemple), les travaux de réparation pourront être entrepris sans délai et la demande d'autorisation d'entreprendre les travaux est adressée postérieurement au gestionnaire de la voirie.

Afin de permettre l'exécution des interventions courantes et récurrentes, programmées ou non (urgentes) relatives à l'entretien et à l'exploitation de ses ouvrages, le bénéficiaire ou le gestionnaire de l'ouvrage peut demander au gestionnaire de la voirie une autorisation permanente d'entreprendre les travaux sur l'ensemble du réseau routier départemental.

L'autorité investie du pouvoir de police de la circulation délivre, le cas échéant, un arrêté de police de circulation conformément à l'article 38.1 du règlement de voirie.

**Article 12 - Déplacement des ouvrages ou modifications d'installations (cf articles 29.1 et 17.2.3.10 et 17.2.3.4 du règlement de voirie)**

Le bénéficiaire est tenu de supporter, à sa charge et sans indemnité, le déplacement et/ou la modification de ses ouvrages lorsque l'un et/ou l'autre sont la conséquence de travaux publics entrepris dans l'intérêt de la partie de domaine public routier qu'il occupe.

La remise à niveau des ouvrages situés en surface de la chaussée (regards de visite, bouches à clef, boucles de détection, chambres de tirage,...) est à la charge financière du bénéficiaire ou du gestionnaire de l'ouvrage, notamment en cas de réfection généralisée du revêtement par le gestionnaire de la voirie ou de désordres avérés de ces ouvrages.

**Article 13 - Responsabilités et obligations du bénéficiaire (cf articles 16.2 et 31 du règlement de voirie)**

Le bénéficiaire reste, en tout état de cause, responsable de tous les accidents et dommages pouvant résulter pour les usagers ou les tiers, de la réalisation ou de l'exploitation de ses ouvrages et installations.

Lors de la réalisation des travaux, le bénéficiaire est responsable des accidents pouvant survenir par défaut ou insuffisance de la signalisation de chantier.

La présente autorisation ne vaut que sous réserve des droits et règlements en vigueur notamment en matière d'environnement, d'urbanisme ou d'installations classées. Ils ne dispensent en aucun cas le bénéficiaire à satisfaire aux autres obligations, notamment les déclarations relatives à l'exécution de travaux à proximité de certains ouvrages souterrains, aériens ou subaquatiques de transport ou de distribution conformément au décret n°2011-1241 du 5 octobre 2011.

Il est rappelé au bénéficiaire, qu'en application de l'article L.49 du code des postes et de communications électroniques, ce dernier a l'obligation d'informer la collectivité ou le groupement de collectivités désigné par le schéma directeur territorial d'aménagement numérique (SDAN) prévu à l'article L.1425-2 du code général des collectivités territoriales ou, en l'absence de schéma directeur, le représentant de l'Etat dans la région, de son projet dès la programmation des travaux.

Cette déclaration auprès du Département de l'Isère, collectivité désignée par le SDAN pour le territoire isérois, doit être effectuée par l'intermédiaire de la plateforme en ligne [www.optic.rhonealpes.fr](http://www.optic.rhonealpes.fr).

**Article 14 – Redevance**

Conformément à l'article 16.4 du règlement de voirie départemental, la redevance d'occupation du domaine public, due au titre de la présente autorisation, sera perçue par le gestionnaire de la voirie lorsque l'Assemblée départementale en aura fixé le montant.



## **Article 15 - Validité et renouvellement de l'autorisation (cf articles 16.5, 25.3 et 32 du règlement de voirie)**

La présente autorisation est délivrée à titre personnel et ne peut être cédée. Elle est précaire et révocable ; pour tout motif dument justifié, le gestionnaire de la voirie peut donc la révoquer par la prise d'un arrêté annulant le présent.

En cas de révocation de l'autorisation ou au terme de sa validité en cas de non renouvellement, son bénéficiaire est tenu, à la demande du gestionnaire de la voirie, de remettre les lieux dans leur état primitif dans un délai d'1 mois à compter de la révocation ou du terme de l'autorisation et dans les conditions mentionnées à la rubrique « remise en état des lieux ».

Passé ce délai, en cas d'inexécution, un procès-verbal est dressé à son encontre, et la remise en état des lieux peut être exécutée d'office aux frais du bénéficiaire.

La présente autorisation deviendra caduque si les travaux en faisant l'objet n'ont pas été engagés dans un délai d'1 an à compter de sa signature.

Le non-respect de l'obligation d'entretien des ouvrages ou de conformité aux conditions fixées dans la présente autorisation peut entraîner sa révocation, sans préjudice des poursuites judiciaires qui peuvent être engagées contre le bénéficiaire et des mesures qui peuvent être prises pour la suppression des ouvrages.

La durée d'occupation du domaine public routier départemental par les ouvrages faisant l'objet de la présente autorisation est concomitante à celle de la durée de concession ou d'autorisation d'exploitation détenue par le bénéficiaire, occupant de droit du domaine public.

Fait à Beaurepaire,

Pour le Président et par délégation,

Conformément à l'article R 102 du Code des Tribunaux Administratifs, le présent arrêté pourra faire l'objet d'un recours contentieux devant le tribunal administratif compétent, dans un délai de deux mois à compter de sa date de notification ou de publication.

Conformément aux dispositions de la loi 78-17 du 06/01/1978 relative à l'informatique, aux fichiers et aux libertés, le bénéficiaire est informé qu'il dispose d'un droit d'accès et de rectification qu'il peut exercer, pour les informations le concernant, auprès de la collectivité signataire du présent document.

### Diffusion :

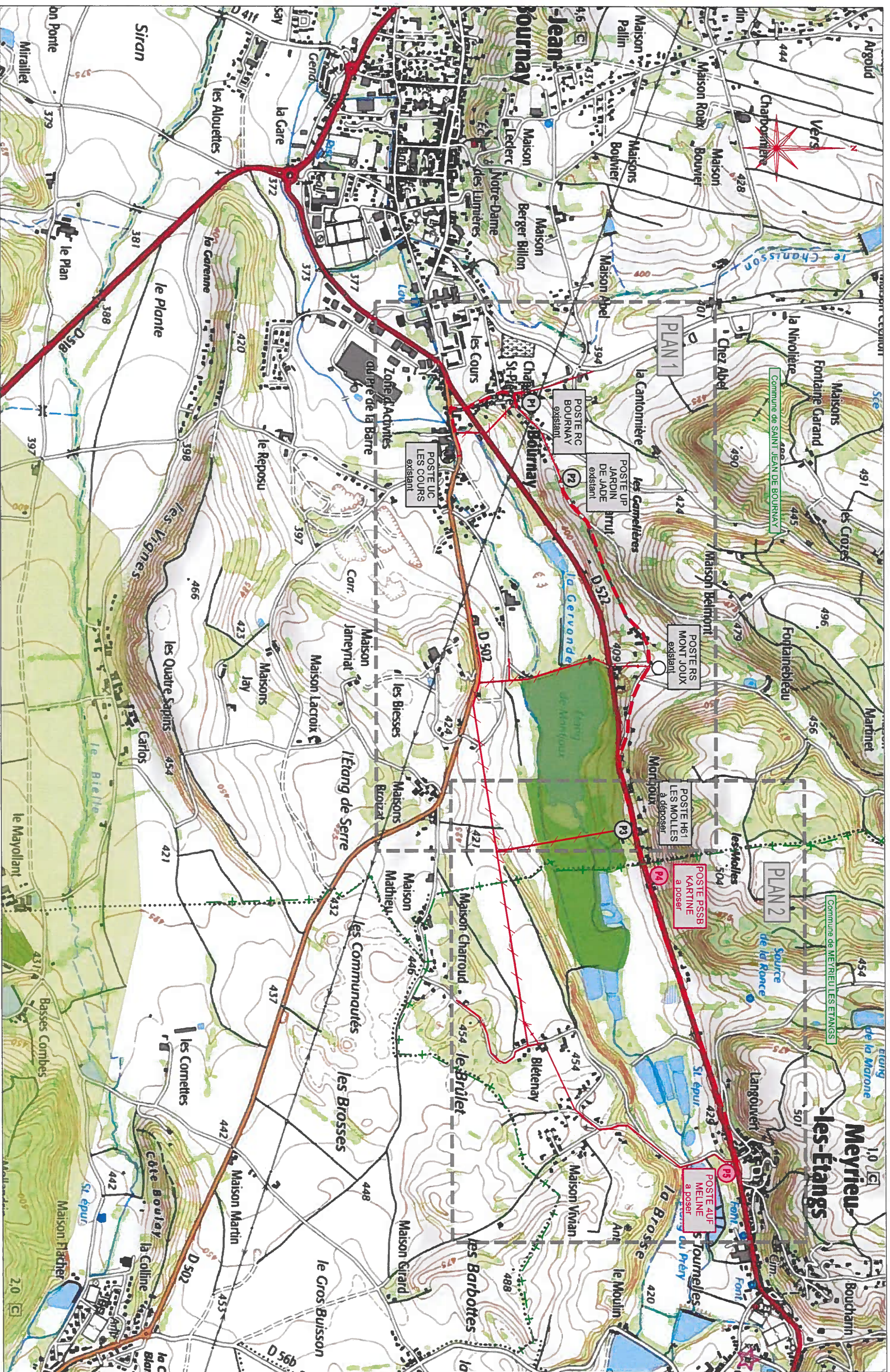
Le bénéficiaire Enedis pour attribution

Les communes de Saint-Jean-de-Bournay et Meyrieu-les-Etangs pour information et demande de transmission d'une copie de l'arrêté de police de circulation à la direction territoriale lorsque les travaux sont situés en agglomération

Annexes : Plan



# PLAN DE SITUATION - Extrait IGN



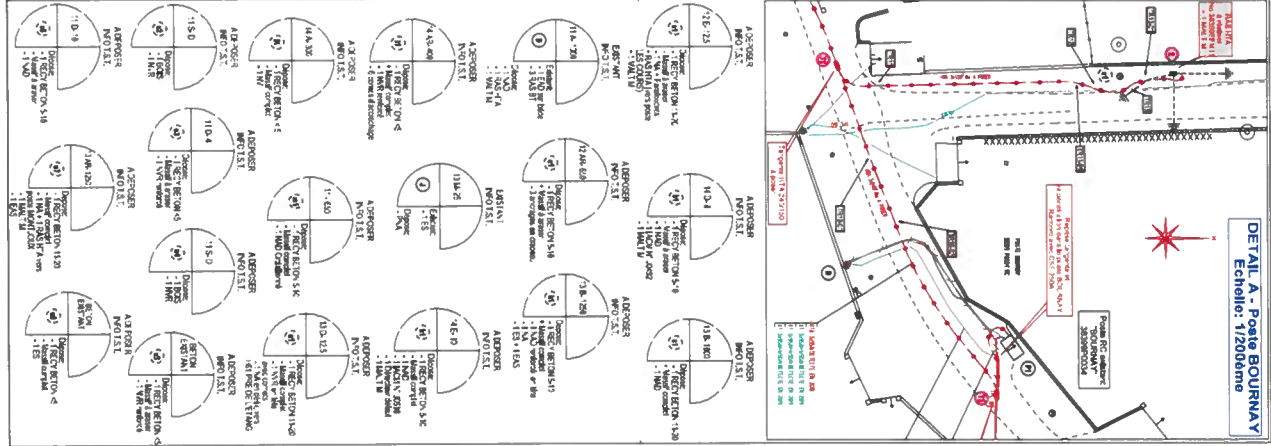
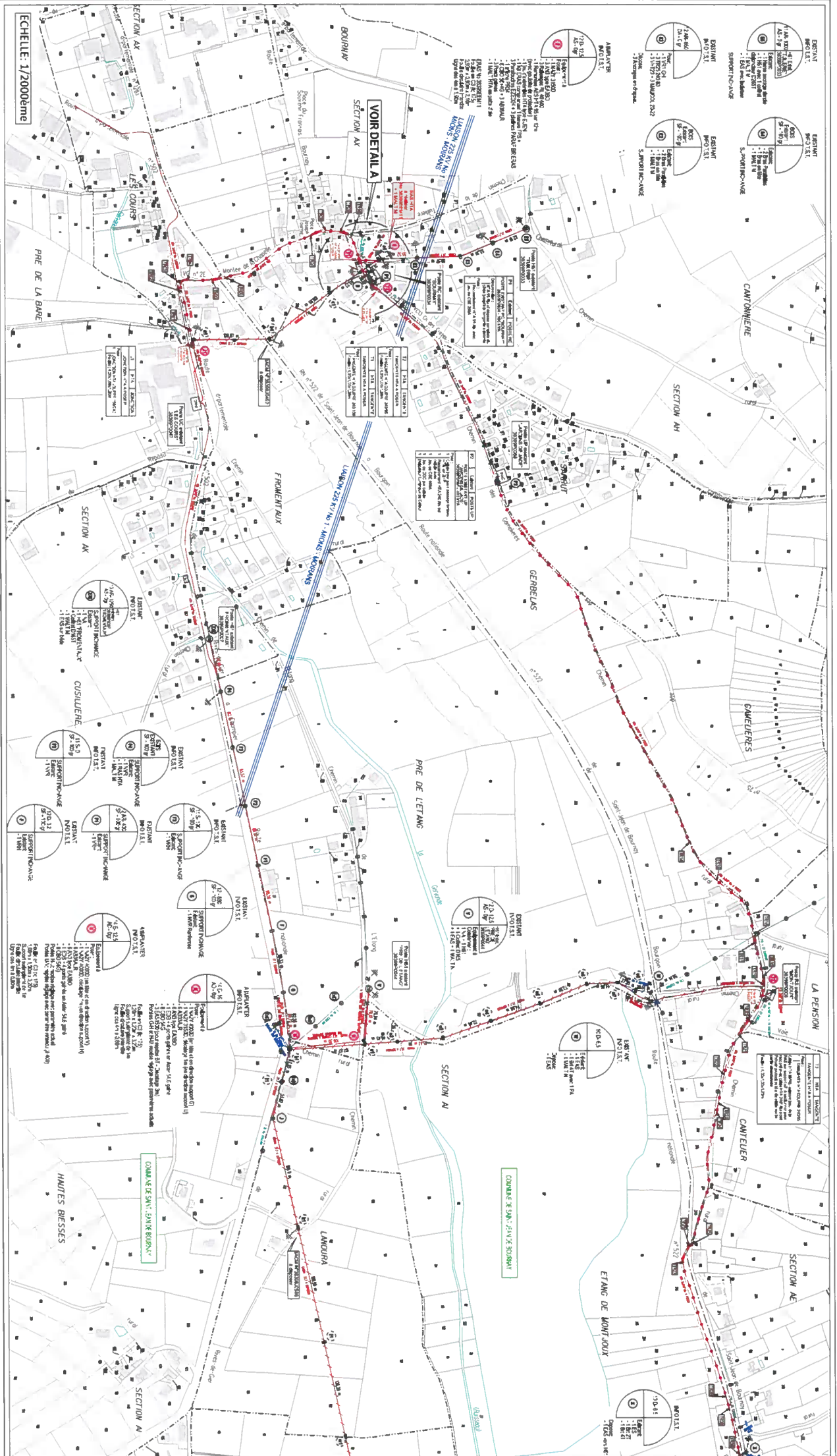
Communes : SAINT JEAN DE BOURNAY - MEYRIEU LES ETANGS

Echelle : 1/25 000ème





STANDARD DE CONFORMITE DES APPAREILS	
STANDARD	APPAREIL
NF C 15-100	BOITIER
NF C 15-101	BOITIER
NF C 15-102	BOITIER
NF C 15-103	BOITIER
NF C 15-104	BOITIER
NF C 15-105	BOITIER
NF C 15-106	BOITIER
NF C 15-107	BOITIER
NF C 15-108	BOITIER
NF C 15-109	BOITIER
NF C 15-110	BOITIER
NF C 15-111	BOITIER
NF C 15-112	BOITIER
NF C 15-113	BOITIER
NF C 15-114	BOITIER
NF C 15-115	BOITIER
NF C 15-116	BOITIER
NF C 15-117	BOITIER
NF C 15-118	BOITIER
NF C 15-119	BOITIER
NF C 15-120	BOITIER
NF C 15-121	BOITIER
NF C 15-122	BOITIER
NF C 15-123	BOITIER
NF C 15-124	BOITIER
NF C 15-125	BOITIER
NF C 15-126	BOITIER
NF C 15-127	BOITIER
NF C 15-128	BOITIER
NF C 15-129	BOITIER
NF C 15-130	BOITIER
NF C 15-131	BOITIER
NF C 15-132	BOITIER
NF C 15-133	BOITIER
NF C 15-134	BOITIER
NF C 15-135	BOITIER
NF C 15-136	BOITIER
NF C 15-137	BOITIER
NF C 15-138	BOITIER
NF C 15-139	BOITIER
NF C 15-140	BOITIER
NF C 15-141	BOITIER
NF C 15-142	BOITIER
NF C 15-143	BOITIER
NF C 15-144	BOITIER
NF C 15-145	BOITIER
NF C 15-146	BOITIER
NF C 15-147	BOITIER
NF C 15-148	BOITIER
NF C 15-149	BOITIER
NF C 15-150	BOITIER
NF C 15-151	BOITIER
NF C 15-152	BOITIER
NF C 15-153	BOITIER
NF C 15-154	BOITIER
NF C 15-155	BOITIER
NF C 15-156	BOITIER
NF C 15-157	BOITIER
NF C 15-158	BOITIER
NF C 15-159	BOITIER
NF C 15-160	BOITIER
NF C 15-161	BOITIER
NF C 15-162	BOITIER
NF C 15-163	BOITIER
NF C 15-164	BOITIER
NF C 15-165	BOITIER
NF C 15-166	BOITIER
NF C 15-167	BOITIER
NF C 15-168	BOITIER
NF C 15-169	BOITIER
NF C 15-170	BOITIER
NF C 15-171	BOITIER
NF C 15-172	BOITIER
NF C 15-173	BOITIER
NF C 15-174	BOITIER
NF C 15-175	BOITIER
NF C 15-176	BOITIER
NF C 15-177	BOITIER
NF C 15-178	BOITIER
NF C 15-179	BOITIER
NF C 15-180	BOITIER
NF C 15-181	BOITIER
NF C 15-182	BOITIER
NF C 15-183	BOITIER
NF C 15-184	BOITIER
NF C 15-185	BOITIER
NF C 15-186	BOITIER
NF C 15-187	BOITIER
NF C 15-188	BOITIER
NF C 15-189	BOITIER
NF C 15-190	BOITIER
NF C 15-191	BOITIER
NF C 15-192	BOITIER
NF C 15-193	BOITIER
NF C 15-194	BOITIER
NF C 15-195	BOITIER
NF C 15-196	BOITIER
NF C 15-197	BOITIER
NF C 15-198	BOITIER
NF C 15-199	BOITIER
NF C 15-200	BOITIER



DETAIL A - Poste BOURNAY  
Echelle: 1/2000ème



DEPARTEMENT DE L'ISERE  
COMMUNES DE SAINT JEAN DE BOURNAY  
ET METREU LES ETANGS

PHO-193-TEMP-PAC-

ARTAS BOURNAY Z1

PIECE 5

PLAN DE PLOUETAGE ET DE DEPOSE

ECHELLE: 1/2000ème  
PLAN 22



34 Avenue Général de Gaulle  
F-69100 LYON  
04 72 00 13 10  
www.biprof.com

SYNTHÈSE DES DONNÉES ET DES ACCESSOIRES	
ÉLÉMENTS	A. AGRÈSERS
MTN	
RTN	
BTN	
BTN 1	
BTN 2	
BTN 3	
BTN 4	
BTN 5	
BTN 6	
BTN 7	
BTN 8	
BTN 9	
BTN 10	
BTN 11	
BTN 12	
BTN 13	
BTN 14	
BTN 15	
BTN 16	
BTN 17	
BTN 18	
BTN 19	
BTN 20	
BTN 21	
BTN 22	
BTN 23	
BTN 24	
BTN 25	
BTN 26	
BTN 27	
BTN 28	
BTN 29	
BTN 30	
BTN 31	
BTN 32	
BTN 33	
BTN 34	
BTN 35	
BTN 36	
BTN 37	
BTN 38	
BTN 39	
BTN 40	
BTN 41	
BTN 42	
BTN 43	
BTN 44	
BTN 45	
BTN 46	
BTN 47	
BTN 48	
BTN 49	
BTN 50	
BTN 51	
BTN 52	
BTN 53	
BTN 54	
BTN 55	
BTN 56	
BTN 57	
BTN 58	
BTN 59	
BTN 60	
BTN 61	
BTN 62	
BTN 63	
BTN 64	
BTN 65	
BTN 66	
BTN 67	
BTN 68	
BTN 69	
BTN 70	
BTN 71	
BTN 72	
BTN 73	
BTN 74	
BTN 75	
BTN 76	
BTN 77	
BTN 78	
BTN 79	
BTN 80	
BTN 81	
BTN 82	
BTN 83	
BTN 84	
BTN 85	
BTN 86	
BTN 87	
BTN 88	
BTN 89	
BTN 90	
BTN 91	
BTN 92	
BTN 93	
BTN 94	
BTN 95	
BTN 96	
BTN 97	
BTN 98	
BTN 99	
BTN 100	

